

PROSPEKT

gültig ab 15.03.2013

für den

NÖ HYPO WACHSTUM

Miteigentumsfonds gem. InvFG 2011

Ausschütter: ISIN AT0000708177

der

MASTERINVEST KAPITALANLAGE GMBH

Landstraßer Hauptstraße 1, Top 27

1030 Wien

AUSGABE 03/13

Dieser Prospekt wurde im März 2013 entsprechend den gemäß den Bestimmungen des Investmentfondsgesetzes (nachstehend: InvFG) 2011 idgF erstellten Fondsbestimmungen erstellt. Hinzuweisen ist darauf, dass die von der Finanzmarktaufsicht genehmigten Fondsbestimmungen am 15.01.2013 in Kraft getreten sind.

Veröffentlichungen erfolgen ab 01.06.2010 in elektronischer Form auf der Internetseite der Verwaltungsgesellschaft (www.masterinvest.at). Die Mitteilung, dass Veröffentlichungen künftig nur noch in elektronischer Form auf der Internet-Seite der Verwaltungsgesellschaft erfolgen, wurde im Amtsblatt zur Wiener Zeitung am 26.02.2010 geschaltet.

Dem Anleger sind rechtzeitig vor der angebotenen Zeichnung der Anteile die Wesentlichen Anlegerinformationen (Kundeninformationsdokument, „KID“) kostenlos zur Verfügung zu stellen. Auf Anfrage werden der zurzeit gültige Prospekt und die Fondsbestimmungen kostenlos zur Verfügung gestellt und sind gemeinsam mit den Wesentlichen Anlegerinformationen auf der Website www.masterinvest.at abrufbar. Dieser Prospekt wird ergänzt durch den jeweils zuletzt veröffentlichten Rechenschaftsbericht bzw. gegebenenfalls Halbjahresbericht. Die Zurverfügungstellung der vorgenannten Dokumente kann in Papierform sowie auf elektronischem Weg erfolgen. Die Unterlagen sind auch bei der Depotbank sowie den im Anhang aufgeführten Vertriebsstellen erhältlich.

NÖ HYPO WACHSTUM

MASTERINVEST Kapitalanlage GmbH | Landstraßer Hauptstraße 1, Top 27 | 1030 Wien | T: +43 1 533 76 68-0
office@masterinvest.at | www.masterinvest.at | FN 80746w | Handelsgericht Wien | DVR: 0899291 | UID: ATU 56163724

INHALTSVERZEICHNIS

DISCLAIMER FÜR VERTRIEB VON NON-US-FONDS AN US-KUNDEN

ABSCHNITT I

1.	INFORMATIONEN ÜBER DEN INVESTMENTFONDS	6
1.1	BEZEICHNUNG	6
1.2	ZEITPUNKT DER GRÜNDUNG DES INVESTMENTFONDS SOWIE ANGABE DER DAUER, FALLS DIESE BEGRENZT IST	6
1.3	ANGABE DER STELLE, BEI DER DIE FONDSBESTIMMUNGEN, SOWIE DIE PERIODISCHEN BERICHTE ERHÄLTICH SIND	6
1.4	KURZANGABEN ÜBER DIE AUF DEN INVESTMENTFONDS ANWENDBAREN STEUERVORSCHRIFTEN, WENN SIE FÜR DEN ANTEILINHABER VON BEDEUTUNG SIND. ANGABE, OB AUF DIE VON DEN ANTEILINHABERN VOM INVESTMENTFONDS BEZOGENEN EINKÜNFTE UND KAPITALERTRÄGE QUELLENABZÜGE ERHOBEN WERDEN	6
1.5	STICHTAG FÜR DEN JAHRESABSCHLUSS UND HÄUFIGKEIT DER AUSSCHÜTTUNG	9
1.6	NAME DER PERSONEN, DIE MIT DER ABSCHLUSSPRÜFUNG GEMÄSS § 49 ABS. 5 INVFG BEAUFTRAGT SIND	9
1.7	ANGABE DER ART UND DER HAUPTMERKMALE DER ANTEILE, INSBESONDERE	9
	– ART DES RECHTS (DINGLICHES, FORDERUNGS- ODER ANDERES RECHT), DAS DER ANTEIL REPRÄSENTIERT;	9
	– ORIGINALURKUNDEN ODER ZERTIFIKATE ÜBER DIESE URKUNDEN, EINTRAGUNG IN EINEM REGISTER ODER AUF EINEM KONTO;	9
	– MERKMALE DER ANTEILE: NAMENS- ODER INHABERPAPIERE, GEGEBENENFALLS ANGABE DER STÜCKELUNG;	9
	– BESCHREIBUNG DES STIMMRECHTS DER ANTEILINHABER, FALLS DIESES BESTEHT;	10
	– VORAUSSETZUNGEN, UNTER DENEN DIE AUFLÖSUNG DES INVESTMENTFONDS BESCHLOSSEN WERDEN KANN UND EINZELHEITEN DER AUFLÖSUNG, INSBESONDERE IN BEZUG AUF DIE RECHTE DER ANTEILINHABER	10
1.8	ANGABE DER BÖRSEN ODER MÄRKTE, AN DENEN DIE ANTEILE NOTIERT ODER GEHANDELT WERDEN	11
1.9	MODALITÄTEN UND BEDINGUNGEN FÜR DIE AUSGABE UND / ODER DEN VERKAUF DER ANTEILE	11
1.10	MODALITÄTEN UND BEDINGUNGEN DER RÜCKNAHME ODER AUSZAHLUNG DER ANTEILE UND VORAUSSETZUNGEN, UNTER DENEN DIESE AUSGESETZT WERDEN KANN	12
1.11	BESCHREIBUNG DER REGELN FÜR DIE ERMITTLUNG UND VERWENDUNG DER ERTRÄGE	12
1.12	BESCHREIBUNG DER ANLAGEZIELE DES INVESTMENTFONDS, EINSCHLIESSLICH DER FINANZIELLEN ZIELE, DER ANLAGEPOLITIK, ETWAIGER BESCHRÄNKUNGEN BEI DIESER ANLAGEPOLITIK SOWIE DER ANGABE ETWAIGER TECHNIKEN UND INSTRUMENTE ODER BEFUGNISSE ZUR KREDITAUFNAHME, VON DENEN BEI DER VERWALTUNG DES INVESTMENTFONDS GEBRAUCH GEMACHT WERDEN KANN	13
1.13	REGELN FÜR DIE VERMÖGENSBEWERTUNG	27
1.14	ERMITTLUNG DER VERKAUFS- ODER AUSGABE- UND DER AUSZAHLUNGS- ODER RÜCKNAHMEPREISE DER ANTEILE, INSBESONDERE:	27
	– METHODE UND HÄUFIGKEIT DER BERECHNUNG DIESER PREISE	27
	– ANGABEN DER MIT DEM VERKAUF, DER AUSGABE, DER RÜCKNAHME ODER AUSZAHLUNG DER ANTEILE VERBUNDENEN KOSTEN	27
	– ANGABE VON ART, ORT UND HÄUFIGKEIT DER VERÖFFENTLICHUNG DIESER PREISE	27
1.15	ANGABEN ÜBER DIE METHODE, DIE HÖHE UND DIE BERECHNUNG DER ZU LASTEN DES INVESTMENTFONDS GEHENDEN VERGÜTUNGEN FÜR DIE VERWALTUNGS-GESELLSCHAFT, DIE DEPOTBANK / VERWAHRSTELLE ODER DRITTE UND DER UNKOSTENERSTATTUNGEN AN DIE VERWALTUNGSGESELLSCHAFT, DIE VERWAHRSTELLE ODER DRITTE DURCH DEN INVESTMENTFONDS	28
2.	ANGABEN ÜBER DIE DEPOTBANK / VERWAHRSTELLE	31
2.1	BEZEICHNUNG ODER FIRMA, RECHTSFORM; GESELLSCHAFTSSITZ UND ORT DER HAUPTVERWALTUNG, WENN DIESER NICHT MIT DEM GESELLSCHAFTSSITZ ZUSAMMENFÄLLT.	31
2.2	HAUPTTÄTIGKEIT UND AUFGABEN DER VERWAHRSTELLE.	31
3.	ANGABEN ÜBER DIE EXTERNEN BERATUNGSFIRMEN ODER ANLAGEBERATER, WENN IHRE DIENSTE AUF VERTRAGSBASIS IN ANSPRUCH GENOMMEN UND DIE VERGÜTUNGEN HIERFÜR DEM VERMÖGEN DES INVESTMENTFONDS ENTNOMMEN WERDEN:	32
3.1	NAME DER FIRMA ODER DES BERATERS	32
3.2	EINZELHEITEN DES VERTRAGES MIT DER VERWALTUNGSGESELLSCHAFT ODER DER INVESTMENTAKTIENGESELLSCHAFT, DIE FÜR DEN ANTEILINHABER VON INTERESSE SIND	32

NÖ HYPO WACHSTUM

MASTERINVEST Kapitalanlage GmbH | Landstraßer Hauptstraße 1, Top 27 | 1030 Wien | T: +43 1 533 76 68-0
 office@masterinvest.at | www.masterinvest.at | FN 80746w | Handelsgericht Wien | DVR: 0899291 | UID: ATU 56163724

4.	ANGABEN ÜBER DIE MASSNAHMEN, DIE GETROFFEN WORDEN SIND, UM DIE ZAHLUNGEN AN DIE ANTEILINHABER, DEN RÜCKKAUF ODER DIE RÜCKNAHME DER ANTEILE SOWIE DIE VERBREITUNG DER INFORMATIONEN ÜBER DEN INVESTMENTFONDS VORZUNEHMEN	32
5.	WEITERE ANLAGEINFORMATIONEN	33
5.1	BISHERIGE ERGEBNISSE DES INVESTMENTFONDS	33
5.2	PROFIL DES TYPISCHEN ANLEGER, FÜR DEN DER INVESTMENTFONDS KONZIPIERT IST	33
6.	WIRTSCHAFTLICHE INFORMATIONEN:	34
6.1	ETWAIGE KOSTEN ODER GEBÜHREN MIT AUSNAHME DER UNTER Z 1.14 GENANNTEN KOSTEN, AUFGESCHLÜSSELT NACH DENJENIGEN, DIE VOM ANTEILINHABER ZU ENTRICHTEN SIND UND DENJENIGEN, DIE AUS DEM SONDERVERMÖGEN DES INVESTMENTFONDS ZU ZAHLEN SIND	34

ABSCHNITT II

1.	INFORMATIONEN ÜBER DIE VERWALTUNGSGESELLSCHAFT	35
1.1	BEZEICHNUNG ODER FIRMA; RECHTSFORM; GESELLSCHAFTSSITZ UND ORT DER HAUPTVERWALTUNG, WENN DIESER NICHT MIT DEM GESELLSCHAFTSSITZ ZUSAMMENFÄLLT; ANGABE DES REGISTERS UND DER REGISTEREINTRAGUNG; GELTENDE RECHTSORDNUNG	35
1.2	ZEITPUNKT DER GRÜNDUNG DER GESELLSCHAFT	35
1.3	ANGABE SÄMTLICHER VON DER GESELLSCHAFT VERWALTETER INVESTMENTFONDS.	35
1.4	NAME UND FUNKTION DER GESCHÄFTSFÜHRUNG UND AUFSICHTSORGANE. ANGABE DER HAUPTFUNKTIONEN, DIE DIESE PERSONEN AUSSERHALB DER GESELLSCHAFT AUSÜBEN, WENN SIE FÜR DIESE VON BEDEUTUNG SIND	35
1.5	HÖHE DES GEZEICHNETEN KAPITALS MIT ANGABE DES EINGEZAHLTEN KAPITALS	35
1.6	GESCHÄFTSJAHR	35
1.7	ANGABE DER GESELLSCHAFTER	35
1.8	DIE VERWALTUNGSGESELLSCHAFT HAT DIE NACHSTEHEND ANGEFÜHRTEN TÄTIGKEITEN AN DRITTE DELEGIERT:	35
1.9	WEITERFÜHRENDE INFORMATIONEN	36

ANHANG

1.	ANGABEN ÜBER DIE GESCHÄFTSFÜHRUNG	37
2.	AUFSICHTSRAT, STAMMKAPITAL	37
3.	GESELLSCHAFTER	37
4.	VERTRIEBSSTELLEN	37
5.	LETZTE VERÖFFENTLICHUNGEN	38
6.	BÖRSEN UND MÄRKTE, AN DENEN WERTPAPIERE ERWORBEN WERDEN DÜRFEN	38
7.	FONDSBESTIMMUNGEN DES NÖ HYPO WACHSTUM	38
8.	ANGABE SÄMTLICHER VON DER MASTERINVEST KAPITALANLAGE GMBH VERWALTETER INVESTMENTFONDS	38
9.	INFORMATIONSPFLICHTEN GEMÄSS INVFG 2011	38

NÖ HYPO WACHSTUM

MASTERINVEST Kapitalanlage GmbH | Landstraßer Hauptstraße 1, Top 27 | 1030 Wien | T: +43 1 533 76 68-0
 office@masterinvest.at | www.masterinvest.at | FN 80746w | Handelsgericht Wien | DVR: 0899291 | UID: ATU 56163724

DISCLAIMER FÜR VERTRIEB VON NON-US-FONDS AN US-KUNDEN

VERKAUFSBESCHRÄNKUNG

Die ausgegebenen Anteile dieses Sondervermögens dürfen nur in Ländern öffentlich angeboten oder verkauft werden, in denen ein solches öffentliches Angebot oder ein solcher Verkauf zulässig ist. Sofern nicht von der Verwaltungsgesellschaft oder einem von ihr beauftragten Dritten eine Anzeige bei den örtlichen Aufsichtsbehörden eingereicht bzw. eine Erlaubnis von den örtlichen Aufsichtsbehörden erlangt wurde und soweit eine solche Anzeige oder Genehmigung nicht vorliegt, handelt es sich daher nicht um ein Angebot zum Erwerb von Investmentanteilen.

Die Anteile wurden und werden nicht nach dem United States Securities Act aus dem Jahr 1933 in seiner jeweils geltenden Fassung (nachfolgend als „Gesetz von 1933“ bezeichnet) oder nach den Wertpapiergesetzen eines Bundesstaates oder einer Gebietskörperschaft der Vereinigten Staaten von Amerika oder ihrer Territorien, Besitzungen oder sonstiger Gebiete registriert, die ihrer Rechtshoheit unterstehen, einschließlich des Commonwealth von Puerto Rico (nachfolgend als „Vereinigte Staaten“ bezeichnet).

Die Anteile dürfen nicht in den Vereinigten Staaten öffentlich angeboten, verkauft oder anderweitig übertragen werden. Die Anteile werden auf Grundlage einer Befreiung von den Registrierungsvorschriften des Gesetzes von 1933 gemäß Regulation S zu diesem Gesetz angeboten und verkauft. Die Verwaltungsgesellschaft bzw. das Sondervermögen wurde und wird weder nach dem United States Investment Company Act aus dem Jahr 1940 in seiner geltenden Fassung noch nach sonstigen US-Bundesgesetzen registriert. Dementsprechend werden Anteile weder in den Vereinigten Staaten noch an oder für Rechnung von US-Personen (im Sinne der Definitionen für die Zwecke der US-Bundesgesetze über Wertpapiere, Waren und Steuern, einschließlich Regulation S zum United States Securities Act von 1933) (nachfolgend zusammen als „US-Personen“ bezeichnet), öffentlich angeboten oder verkauft. Spätere Übertragungen von Anteilen in den Vereinigten Staaten bzw. an US-Personen sind unzulässig.

Die Anteile wurden von der US-Wertpapier- und Börsenaufsichtsbehörde, der Securities and Exchange Commission (nachfolgend als „SEC“ bezeichnet) oder einer sonstigen Aufsichtsbehörde in den Vereinigten Staaten weder zugelassen, noch wurde eine solche Zulassung verweigert; darüber hinaus hat weder die SEC noch eine andere Aufsichtsbehörde in den Vereinigten Staaten über die Richtigkeit und Angemessenheit dieses Prospekts bzw. der Vorteile der Anteile entschieden. Die United States Commodity Futures Trading Commission (US-Warenterminhandelsaufsichtsbehörde) hat weder dieses Dokument noch sonstige Verkaufsunterlagen für die Verwaltungsgesellschaft bzw. das Sondervermögen geprüft oder genehmigt.

Niemand ist zur Abgabe von Erklärungen oder Zusicherungen befugt, die nicht im Prospekt bzw. in den Unterlagen enthalten sind, auf die im Prospekt verwiesen wird. Diese Unterlagen sind am Sitz der Verwaltungsgesellschaft öffentlich zugänglich.

Dieser Prospekt darf nicht in den Vereinigten Staaten in Umlauf gebracht werden.

Anleger, die als „Restricted Persons“ im Sinne der US-Regelung No. 2790 der „National Association of Securities Dealers“ (NASD 2790) anzusehen sind, haben ihre Anlagen in dem Sondervermögen der Verwaltungsgesellschaft unverzüglich anzuzeigen.

NÖ HYPO WACHSTUM

MASTERINVEST Kapitalanlage GmbH | Landstraßer Hauptstraße 1, Top 27 | 1030 Wien | T: +43 1 533 76 68-0
office@masterinvest.at | www.masterinvest.at | FN 80746w | Handelsgericht Wien | DVR: 0899291 | UID: ATU 56163724

ABSCHNITT I

1. INFORMATIONEN ÜBER DEN INVESTMENTFONDS

1.1 BEZEICHNUNG

Der Investmentfonds hat die Bezeichnung NÖ HYPO WACHSTUM und ist ein Miteigentumsfonds gem. InvFG 2011. Der Investmentfonds ist kein richtlinienkonformes Sondervermögen gemäß der Richtlinie 2009/65/EG - AIF.

Ein AIF (Alternativer Investmentfonds) in der Form eines Sondervermögens hat keine eigene Rechtspersönlichkeit; es zerfällt in gleiche, in Wertpapieren verkörperte Anteile (Anteilscheine). Die Anteilscheine verkörpern die Miteigentumsanteile an den Vermögenswerten des AIF und die Rechte der Anteilinhaber gegenüber der Verwaltungsgesellschaft sowie der Depotbank.

1.2 ZEITPUNKT DER GRÜNDUNG DES INVESTMENTFONDS SOWIE ANGABE DER DAUER, FALLS DIESE BEGRENZT IST

Der NÖ HYPO WACHSTUM wurde am 02.07.2001 aufgelegt und wird auf unbestimmte Zeit errichtet.

1.3 ANGABE DER STELLE, BEI DER DIE FONDSBESTIMMUNGEN, SOWIE DIE PERIODISCHEN BERICHTE ERHÄLTlich SIND

Die in diesem Prospekt erwähnten Informationsmöglichkeiten, wie Wesentliche Anlegerinformationen (Kundeninformationsdokument – „KID“), Fondsbestimmungen, Rechenschaftsberichte und Halbjahresberichte können bei der Verwaltungsgesellschaft und über die Website www.masterinvest.at bezogen werden. Sie werden auf Anforderung kostenfrei den Anlegern zur Verfügung gestellt. Diese Unterlagen sind auch bei der Depotbank / Verwahrstelle sowie den im Anhang aufgeführten Vertriebsstellen zu erhalten.

1.4 KURZANGABEN ÜBER DIE AUF DEN INVESTMENTFONDS ANWENDBAREN STEUERVORSCHRIFTEN, WENN SIE FÜR DEN ANTEILINHABER VON BEDEUTUNG SIND. ANGABE, OB AUF DIE VON DEN ANTEILINHABERN VOM INVESTMENTFONDS BEZOGENEN EINKÜNFTE UND KAPITALERTRÄGE QUELLENABZÜGE ERHOBEN WERDEN

Steuerliche Behandlung für in Österreich unbeschränkt steuerpflichtige Anleger

Die steuerlichen Ausführungen gehen von der derzeit bekannten Rechtslage aus. Es kann keine Gewähr übernommen werden, dass sich die steuerliche Beurteilung durch Gesetzgebung, Rechtsprechung oder sonstige Rechtsakte der Finanzverwaltung nicht ändert. Die Inanspruchnahme der Beratung durch einen Steuerexperten ist angebracht.

In den Rechenschaftsberichten sind detaillierte Angaben über die steuerliche Behandlung der Fondsausschüttungen bzw. ausschüttungsgleichen Erträge enthalten.

Die nachstehenden Ausführungen beziehen sich im Wesentlichen auf die Depotführungen im Inland.

a) Privatvermögen

Volle Steuerabgeltung (Endbesteuerung), keine Steuererklärungspflichten des Anlegers

Von der Ausschüttung (Zwischenausschüttung) eines Investmentfonds an Anteilinhaber wird, soweit diese aus Kapitalertragssteuer (KESt) -pflichtigen Kapitalerträgen stammt und sofern der Empfänger der Ausschüttung der Kapitalertragssteuer unterliegt, durch die inländische kuponauszahlende Stelle eine KESt in der für diese Erträge gesetzlich vorgeschriebenen Höhe einbehalten. Unter der gleichen Voraussetzung werden „Auszahlungen“ aus Thesaurierungsfonds als KESt für den im Anteilwert enthaltenen ausschüttungsgleichen Ertrag (ausgenommen vollthesaurierende Fonds) einbehalten.

NÖ HYPO WACHSTUM

MASTERINVEST Kapitalanlage GmbH | Landstraßer Hauptstraße 1, Top 27 | 1030 Wien | T: +43 1 533 76 68-0
office@masterinvest.at | www.masterinvest.at | FN 80746w | Handelsgericht Wien | DVR: 0899291 | UID: ATU 56163724

Der Privatanleger hat grundsätzlich keinerlei Steuererklärungspflichten zu beachten. Mit dem Kapitalertragsteuerabzug sind sämtliche Steuerpflichten des Anlegers abgegolten. Der Kapitalertragsteuerabzug entfaltet die vollen Endbesteuerungswirkungen hinsichtlich der Einkommensteuer.

Ausnahmen von der Endbesteuerung

Eine Endbesteuerung ist ausgeschlossen:

a) für im Fondsvermögen enthaltene KEST II-freie Forderungswertpapiere, sofern keine Optionserklärung abgegeben wurde. Derartige Erträge bleiben steuererklärungspflichtig.

b) für im Fondsvermögen enthaltene der österreichischen Steuerhoheit entzogene Wertpapiere, sofern auf die Inanspruchnahme von DBA (Doppelbesteuerungsabkommen) -Vorteilen nicht verzichtet wird. Derartige Erträge sind in der Einkommensteuererklärung in der Spalte „Neben den angeführten Einkünften wurden Einkünfte bezogen, für die das Besteuerungsrecht aufgrund von Doppelbesteuerungsabkommen einem anderen Staat zusteht“ anzuführen.

In diesem Fall ist jedoch die Anrechnung der dafür in Abzug gebrachten KEST bzw. deren Rückforderung gemäß § 240 BAO (Bundesabgabenordnung) möglich.

Die ordentlichen Erträge des Fonds (Zinsen, Dividenden) unterliegen nach Abzug der Aufwendungen der 25% KEST. 20% der außerordentlichen Erträge des Fonds (Kursgewinne aus der Realisierung von Aktien und Aktienderivaten) unterliegen ebenfalls der 25% KEST.

Für Fondsgeschäftsjahre, die nach dem 30.6.2011 beginnen, wird die steuerliche Bemessungsgrundlage der außerordentlichen Erträge (Aktien, Aktienderivate) von 20% auf 30% erhöht.

Für Geschäftsjahre, die nach dem 31.12.2011 beginnen, wird die steuerliche Bemessungsgrundlage der außerordentlichen Erträge (Aktien, Aktienderivate) von 30 % auf 40% erhöht.

Für Geschäftsjahre, die nach dem 31.12.2012 beginnen, wird die steuerliche Bemessungsgrundlage der außerordentlichen Erträge auf Kursgewinne aus Anleihen und Anleihederivate erweitert und 50% aller realisierten außerordentlichen Erträge mit 25% KEST besteuert.

Für Geschäftsjahre, die nach dem 31.12.2013 beginnen, werden 60% aller realisierten außerordentlichen Erträge mit 25% KEST besteuert.

Spekulationsfrist bei Veräußerung der Fondsanteile:

Für vor dem 1.1. 2011 angeschaffte Fondsanteile gilt die einjährige Spekulationsfrist weiter (§ 30 Einkommensteuergesetz – nachstehend „EStG“ idF vor dem BudgetbegleitG 2011).

Ab dem 1.1.2011 angeschaffte Fondsanteile unterliegen bei Anteilsveräußerung einer Besteuerung der realisierten Wertsteigerung. Bei Veräußerung ab dem 1.4.2012 erfolgt die Besteuerung durch die depotführenden Stellen, welche die Differenz zwischen dem steuerlich fortgeschriebenen Anschaffungswert und dem Verkaufserlös der Fondsanteile einer 25%igen KEST-Endbesteuerung unterwerfen. Für Zwecke des steuerlich fortgeschriebenen Anschaffungswerts erhöhen während der Behaltdauer versteuerte Erträge die Anschaffungskosten des Anteilscheines, während erfolgte Ausschüttungen bzw ausgezahlte KEST die Anschaffungskosten vermindern. Etwaige Veräußerungsverluste können im selben Kalenderjahr mit positiven Einkünften aus Kapitalvermögen (ausgenommen Zinserträge bei Kreditinstituten) im Rahmen der Veranlagung geltend gemacht werden.

NÖ HYPO WACHSTUM

MASTERINVEST Kapitalanlage GmbH | Landstraßer Hauptstraße 1, Top 27 | 1030 Wien | T: +43 1 533 76 68-0
office@masterinvest.at | www.masterinvest.at | FN 80746w | Handelsgericht Wien | DVR: 0899291 | UID: ATU 56163724

Für ab 1.4.2012 erzielte endbesteuerte Einkünfte (inkl. ausschüttungsgleiche Erträge) hat die depotführende Stelle einen allfälligen Verlustausgleich über alle bei derselben depotführenden Stelle gehaltenen Depots des Steuerpflichtigen unmittelbar vorzunehmen. Für den Zeitraum 1.4.2012 bis 31.12.2012 erfolgt der Verlustausgleich durch die depotführende Stelle nachträglich bis spätestens 30.4.2013.

Werden die ab 1.1.2011 angeschafften Anteile vor dem 1.4.2012 veräußert, gilt eine verlängerte Spekulationsfrist (dh die steuerpflichtigen Erträge sind im Wege der Veranlagung zu versteuern).

b) Betriebsvermögen

Besteuerung und Steuerabgeltung für Anteile im Betriebsvermögen natürlicher Personen

Für natürliche Personen, die Einkünfte aus Kapitalvermögen oder Gewerbebetrieb beziehen (Einzelunternehmer, Mitunternehmer), gilt die Einkommensteuer für KEST pflichtige Erträge durch den KEST Abzug (KEST I und KEST II) als abgegolten.

Ausschüttungen (Zwischenausschüttungen) von Substanzgewinnen aus inländischen Fonds und von ausschüttungsgleichen Substanzgewinnen aus ausländischen Subfonds sind bis zum 1.4.2012 mit dem Tarif zu versteuern, danach kommt der 25%ige Sondersteuersatz zur Anwendung (Veranlagung).

Für Geschäftsjahre, die nach dem 31.12.2012 beginnen, sind Ausschüttungen sowie sämtliche ausschüttungsgleiche ordentliche und außerordentliche Erträge (sämtliche Realisierungen von Kursgewinnen auf Fondsebene) im Betriebsvermögen steuerpflichtig (soweit sie aus steuerpflichtigen Erträgen stammen). Die steuerfreie Thesaurierung von realisierten Kursgewinnen im Fonds ist letztmalig für Geschäftsjahre, die im Kalenderjahr 2012 beginnen, möglich.

Kursgewinne aus der Veräußerung von Fondsanteilen, die vor dem 1.4.2012 veräußert werden, sind im Wege der Veranlagung zu erfassen. Sämtliche bereits versteuerte Erträge vermindern diesen Veräußerungsgewinn. Bei Veräußerung nach dem 31.3.2012 von im Betriebsvermögen natürlicher Personen befindlicher Fondsanteile kommt bereits der 25% Sondersteuersatz zur Anwendung (Veranlagung).

Besteuerung und KEST II Abzug bei Anteilen im Betriebsvermögen juristischer Personen

Ausschüttungen und ausschüttungsgleiche ordentliche Erträge (Zinsen, Dividenden) sind steuerpflichtig.

Ausschüttungen von Substanzgewinnen aus inländischen Fonds und von ausschüttungsgleichen Substanzgewinnen aus ausländischen Subfonds sind mit der Körperschaftsteuer (KÖSt) zu versteuern.

Für Geschäftsjahre, die nach dem 31.12.2012 beginnen, sind Ausschüttungen sowie sämtliche ausschüttungsgleiche ordentliche und außerordentliche Erträge (sämtliche Realisierungen von Kursgewinnen auf Fondsebene) im Betriebsvermögen steuerpflichtig (soweit sie aus steuerpflichtigen Erträgen stammen). Die steuerfreie Thesaurierung von realisierten Kursgewinnen im Fonds ist letztmalig für Geschäftsjahre, die im Kalenderjahr 2012 beginnen, möglich.

Ausländische Dividenden, welche aus EU-Staaten (Ausnahme derzeit (Stand 6.7.2009): Bulgarien, Irland, Zypern), aus Norwegen sowie aus bestimmten vergleichbaren Drittstaaten stammen, sind von der Körperschaftsteuer befreit. Die übrigen ausländischen Dividenden sind KÖSt-pflichtig.

NÖ HYPO WACHSTUM

MASTERINVEST Kapitalanlage GmbH | Landstraßer Hauptstraße 1, Top 27 | 1030 Wien | T: +43 1 533 76 68-0
office@masterinvest.at | www.masterinvest.at | FN 80746w | Handelsgericht Wien | DVR: 0899291 | UID: ATU 56163724

Sofern keine Befreiungserklärung gemäß § 94 Z 5 EStG vorliegt, hat die kuponanzahlende Stelle auch für Anteile im Betriebsvermögen von der Ausschüttung Kapitalertragssteuer einzubehalten bzw. Auszahlungen aus Thesaurierungsfonds als Kapitalertragssteuer zu verwenden. Eine in Abzug gebrachte und an das Finanzamt abgeführte KEST kann auf die veranlagte Körperschaftsteuer angerechnet werden.

c) Körperschaften mit Einkünften aus Kapitalvermögen

Soweit Körperschaften (z.B. Vereine) Einkünfte aus Kapitalvermögen beziehen, gilt die Körperschaftsteuer für KEST II- pflichtige Kapitalerträge durch den Steuerabzug als abgegolten. Eine KEST auf steuerfreie Dividenden ist rückerstattbar.

Privatstiftungen unterliegen mit KEST II-pflichtigen Kapitalerträgen grundsätzlich der 12,5% Zwischensteuer. Privatstiftungen unterliegen mit KEST II-pflichtigen Kapitalerträgen ab der Veranlagung 2011 grundsätzlich der 25% Zwischensteuer. Eine KEST auf steuerfreie Dividenden ist rückerstattbar.

Ausländische Dividenden, welche aus EU-Staaten (Ausnahme derzeit (Stand 6.7.2009): Bulgarien, Irland, Zypern), Norwegen sowie aus bestimmten vergleichbaren Drittstaaten stammen, sind von der Körperschaftsteuer befreit. Die übrigen ausländischen Dividenden sind KÖSt-pflichtig.

Ab dem 1.1.2011 angeschaffte Fondsanteile unterliegen bei Anteilsveräußerung einer Besteuerung der realisierten Wertsteigerung. Bemessungsgrundlage für die Besteuerung ist die Differenz aus dem Verkaufserlös und dem steuerlich fortgeschriebenen Anschaffungswert, der Fondsanteile. Für Zwecke des steuerlich fortgeschriebenen Anschaffungswerts erhöhen während der Behaltdauer versteuerte Erträge die Anschaffungskosten des Anteilscheines, während erfolgte Ausschüttungen bzw. ausgezahlte KEST die Anschaffungskosten vermindern.

1.5 STICHTAG FÜR DEN JAHRESABSCHLUSS UND HÄUFIGKEIT DER AUSSCHÜTTUNG

Das Rechnungsjahr des Investmentfonds ist die Zeit vom 01. Juni bis zum 31. Mai des nächsten Kalenderjahres. Die Ausschüttung gemäß § 58 Abs. 2 InvFG iVm. Artikel 6 der Fondsbestimmungen erfolgt ab 15. Juli des folgenden Rechnungsjahres.

Zwischenausschüttungen sind möglich.

Die Verwaltungsgesellschaft hat für jedes Rechnungsjahr des Investmentfonds einen Rechenschaftsbericht, sowie für die ersten sechs Monate eines jeden Rechnungsjahres einen Halbjahresbericht zu erstellen. Nach dem Ende des jeweiligen Berichtszeitraumes ist der Rechenschaftsbericht innerhalb von 4 Monaten und der Halbjahresbericht innerhalb von 2 Monaten zu veröffentlichen.

1.6 NAME DER PERSONEN, DIE MIT DER ABSCHLUSSPRÜFUNG GEMÄSS § 49 ABS. 5 INVFG BEAUFTRAGT SIND

PwC Wirtschaftsprüfung GmbH, Erdbergstraße 200, A-1030 Wien. Nähere Angaben zu den mit der Abschlussprüfung betrauten natürlichen Personen finden Sie im jeweiligen Rechenschaftsbericht.

1.7 ANGABE DER ART UND DER HAUPTMERKMALE DER ANTEILE, INSBESONDERE

- **ART DES RECHTS (DINGLICHES, FORDERUNGS- ODER ANDERES RECHT), DAS DER ANTEIL REPRÄSENTIERT;**
- **ORIGINALURKUNDEN ODER ZERTIFIKATE ÜBER DIESE URKUNDEN, EINTRAGUNG IN EINEM REGISTER ODER AUF EINEM KONTO;**
- **MERKMALE DER ANTEILE: NAMENS- ODER INHABERPAPIERE, GEGEBENENFALLS ANGABE DER STÜCKELUNG;**

NÖ HYPO WACHSTUM

MASTERINVEST Kapitalanlage GmbH | Landstraßer Hauptstraße 1, Top 27 | 1030 Wien | T: +43 1 533 76 68-0
office@masterinvest.at | www.masterinvest.at | FN 80746w | Handelsgericht Wien | DVR: 0899291 | UID: ATU 56163724

- **BESCHREIBUNG DES STIMMRECHTS DER ANTEILINHABER, FALLS DIESES BESTEHT;**
- **VORAUSSETZUNGEN, UNTER DENEN DIE AUFLÖSUNG DES INVESTMENTFONDS BESCHLOSSEN WERDEN KANN UND EINZELHEITEN DER AUFLÖSUNG, INSBESONDERE IN BEZUG AUF DIE RECHTE DER ANTEILINHABER**

Jeder Erwerber eines Anteilscheines erwirbt in Höhe der darin verbrieften Miteigentumsanteile Miteigentum an sämtlichen Vermögenswerten des Investmentfonds (dingliches Recht).

Das Miteigentum an den zum Fonds gehörigen Vermögenswerten ist in gleiche Miteigentumsanteile zerlegt. Die Anzahl der Miteigentumsanteile ist nicht begrenzt.

Die Miteigentumsanteile werden durch Anteilscheine (Zertifikate) mit Wertpapiercharakter über Anteile verkörpert.

Die Anteilscheine werden in Sammelurkunden (§ 24 Depotgesetz, BGBl. Nr. 424/1969 in der jeweils geltenden Fassung) dargestellt.

Die Verwaltungsgesellschaft darf mit Zustimmung ihres Aufsichtsrates die Miteigentumsanteile teilen (splitten) und zusätzlich Anteilscheine an die Anteilinhaber ausgeben oder die alten Anteilscheine in neue umtauschen, wenn sie zufolge der Höhe des errechneten Anteilswertes eine Teilung der Miteigentumsanteile als im Interesse der Anteilinhaber gelegen erachtet.

Die Anteilscheine lauten auf Inhaber.

Kleinst-Erwerbbarer-Stückelung: 0,0001 Anteile (ohne Berücksichtigung einer möglichen Mindestveranlagung bei der depotführenden Stelle)

Mit den Anteilscheinen sind keine Stimmrechte verbunden.

Voraussetzungen, unter denen die Auflösung des Investmentfonds beschlossen werden kann und Einzelheiten der Auflösung, insbesondere in Bezug auf die Rechte der Anteilinhaber

a) Kündigung der Verwaltung:

Die Verwaltungsgesellschaft kann die Verwaltung des Investmentfonds in folgenden Fällen kündigen/beenden:

- aa) mit Bewilligung der FMA (Finanzmarktaufsicht), Veröffentlichung und unter Einhaltung einer Frist von (zumindest) sechs Monaten. Diese Frist kann auf (zumindest) 30 Tage reduziert werden, wenn sämtliche Anleger nachweislich informiert wurden, wobei dabei eine Veröffentlichung unterbleiben kann. Die Anleger können (vorbehaltlich einer Preisaussetzung) während der jeweils genannten Frist ihre Fondsanteile gegen Auszahlung des Rücknahmepreises zurückgeben.
- ab) mit sofortiger Wirkung (Tag der Veröffentlichung) und unter gleichzeitiger Anzeige an die FMA, wenn das Fondsvermögen EUR 1.150.000,- unterschreitet.

Eine Kündigung gemäß ab) ist während einer Kündigung gemäß aa) nicht zulässig.

Endet die Verwaltung durch Kündigung, übernimmt die Depotbank die vorläufige Verwaltung und muss für den Investmentfonds, sofern sie dessen Verwaltung nicht binnen sechs Monaten auf eine andere Verwaltungsgesellschaft überträgt, die Abwicklung einleiten.

Mit Beginn der Abwicklung tritt an die Stelle des Rechts der Anteilinhaber auf Verwaltung, das Recht auf ordnungsgemäße Abwicklung, und an die Stelle des Rechts auf jederzeitige Rückzahlung des Anteilswertes, das Recht auf Auszahlung des Liquidationserlöses nach Ende der Abwicklung.

NÖ HYPO WACHSTUM

MASTERINVEST Kapitalanlage GmbH | Landstraßer Hauptstraße 1, Top 27 | 1030 Wien | T: +43 1 533 76 68-0
office@masterinvest.at | www.masterinvest.at | FN 80746w | Handelsgericht Wien | DVR: 0899291 | UID: ATU 56163724

b) Übertragung der Verwaltung

Die Verwaltungsgesellschaft kann die Verwaltung des Investmentfonds mit Bewilligung der FMA, Veröffentlichung und unter Einhaltung einer Frist von (zumindest) drei Monaten auf eine andere Verwaltungsgesellschaft übertragen. Diese Frist kann auf (zumindest) 30 Tage reduziert werden, wenn sämtliche Anleger informiert wurden, wobei dabei eine Veröffentlichung unterbleiben kann. Die Anteilinhaber können während der genannten Frist ihre Fondsanteile gegen Auszahlung des Rücknahmepreises zurückgeben.

c) Verschmelzung/Zusammenlegung des Fonds mit einem anderen Investmentfonds

Die Verwaltungsgesellschaft kann unter Einhaltung bestimmter Voraussetzungen sowie mit Bewilligung der FMA, den Investmentfonds mit einem anderen Investmentfonds oder mit mehreren Investmentfonds verschmelzen/zusammenlegen, wobei dabei eine Veröffentlichung (unter Einhaltung einer Frist von (zumindest) 3 Monaten) bzw. Information über die Details an die Anteilinhaber (unter Einhaltung einer Frist von (zumindest) 30 Tagen) zu erfolgen hat. Die Anteilinhaber können während der darin genannten Frist ihre Fondsanteile gegen Auszahlung des Rücknahmepreises zurückgeben oder gegebenenfalls in Anteile eines anderen Investmentfonds mit ähnlicher Anlagepolitik umtauschen.

In den Fällen der Fondszusammenlegung haben die Anteilinhaber einen Anspruch auf Umtausch der Anteile entsprechend dem Umtauschverhältnis sowie auf allfällige Auszahlung eines Spitzenausgleiches.

d) Abspaltung des Fondsvermögens

Die Verwaltungsgesellschaft kann unvorhersehbar illiquid gewordene Titel, die sich im Investmentfonds befinden, nach Bewilligung der FMA und Veröffentlichung abspalten. Die Anteilinhaber werden entsprechend ihrer Anteile Miteigentümer am abgespaltenen Investmentfonds, der von der Depotbank abgewickelt wird. Nach Abwicklung erfolgt die Auszahlung des Erlöses an die Anteilinhaber.

1.8 **ANGABE DER BÖRSEN ODER MÄRKTE, AN DENEN DIE ANTEILE NOTIERT ODER GEHANDELT WERDEN**

Eine Börseneinführung ist derzeit von der Verwaltungsgesellschaft nicht geplant.

Die Ausgabe und Rücknahme der Anteile erfolgt durch die Depotbank / Verwahrstelle.

1.9 **MODALITÄTEN UND BEDINGUNGEN FÜR DIE AUSGABE UND / ODER DEN VERKAUF DER ANTEILE**

Ausgabe von Anteilen

Die Ausgabe erfolgt zu den in den Fondsbestimmungen angeführten Zeitpunkten.

Die Anzahl der ausgegebenen Anteile und der entsprechenden Anteilscheine ist grundsätzlich nicht beschränkt. Die Anteile können bei den im Anhang aufgeführten Zahl- und Einreichstellen oder Vertriebsstellen erworben werden. Die Verwaltungsgesellschaft behält sich vor, die Ausgabe von Anteilen vorübergehend oder vollständig einzustellen.

Ausgabeaufschlag und Ausgabepreis

Bei Festsetzung des Ausgabepreises kann dem Wert eines Anteiles zur Abgeltung der Ausgabekosten ein Ausgabeaufschlag hinzugerechnet werden. Der Ausgabeaufschlag zur Abgeltung der Ausgabekosten beträgt bis zu 3,50 % des Wertes eines Anteiles kaufmännisch auf den nächsten Cent gerundet.

Abrechnungstichtag

Erfolgt der Ordereingang bei der Depotbank / Verwahrstelle zur Ausgabe von Anteilscheinen an einem Bankarbeitstag bis spätestens 14:30 Uhr, so ist der zur Abrechnung kommende gültige Ausgabepreis der von der Depotbank / Verwahrstelle ermittelte Rechenwert des nächsten Bankarbeitstages (Schlusstag) zuzüglich des Ausgabeaufschlages. Die Wertstellung der Belastung des Kaufpreises erfolgt drei Bankarbeitstage nach dem Schlusstag.

1.10 MODALITÄTEN UND BEDINGUNGEN DER RÜCKNAHME ODER AUSZAHLUNG DER ANTEILE UND VORAUSSETZUNGEN, UNTER DENEN DIESE AUSGESETZT WERDEN KANN

Rücknahme von Anteilen

Die Anteilinhaber können jederzeit die Rücknahme der Anteile durch Vorlage der Anteilscheine oder durch Erteilung eines Rücknahmeauftrages bei der Depotbank / Verwahrstelle verlangen. Die Verwaltungsgesellschaft ist verpflichtet, die Anteile zum jeweils geltenden Rücknahmepreis, der dem Wert eines Anteiles entspricht, für Rechnung des jeweiligen Investmentfonds zurückzunehmen.

Die Rücknahme von Anteilen erfolgt zu den in den Fondsbestimmungen angeführten Zeitpunkten.

Die Auszahlung des Rückgabepreises sowie die Errechnung und Veröffentlichung des Rücknahmepreises kann unter gleichzeitiger Mitteilung an die Finanzmarktaufsicht und entsprechender Veröffentlichung vorübergehend unterbleiben und vom Verkauf von Vermögenswerten des Investmentfonds sowie vom Eingang des Verwertungserlöses abhängig gemacht werden, wenn außergewöhnliche Umstände vorliegen, die dies unter Berücksichtigung berechtigter Interessen der Anteilinhaber erforderlich erscheinen lassen. Die Wiederaufnahme der Rücknahme der Anteilscheine ist den Anteilinhabern ebenfalls bekannt zu geben.

Rücknahmeabschlag und Rücknahmepreis

Es fällt kein Rücknahmeabschlag an. Der Rücknahmepreis ergibt sich aus dem Anteilswert.

Abrechnungstichtag

Erfolgt der Ordereingang bei der Depotbank / Verwahrstelle zur Rücknahme von Anteilscheinen an einem Bankarbeitstag bis spätestens 14:30 Uhr, so ist der zur Abrechnung kommende gültige Rücknahmepreis der von der Depotbank / Verwahrstelle ermittelte Rechenwert des nächsten Bankarbeitstages (Schlusstag). Die Wertstellung der Gutschrift des Verkaufspreises erfolgt drei Bankarbeitstage nach dem Schlusstag.

1.11 BESCHREIBUNG DER REGELN FÜR DIE ERMITTLUNG UND VERWENDUNG DER ERTRÄGE

Ertragnisverwendung bei Ausschüttungsanteilscheinen (Ausschütter)

Die während des Rechnungsjahres vereinnahmten Erträge (Zinsen und Dividenden) können nach Deckung der Kosten nach dem Ermessen der Verwaltungsgesellschaft ausgeschüttet werden. Eine Ausschüttung kann unter Berücksichtigung der Interessen der Anteilinhaber unterbleiben. Ebenso steht die Ausschüttung von Erträgen aus der Veräußerung von Vermögenswerten des Investmentfonds einschließlich von Bezugsrechten im Ermessen der Verwaltungsgesellschaft. Eine Ausschüttung aus der Fondssubstanz sowie Zwischenausschüttungen sind zulässig. Das Fondsvermögen darf durch Ausschüttungen in keinem Fall das im Gesetz vorgesehene Mindestvolumen für eine Kündigung unterschreiten.

Die Beträge sind an die Inhaber von Ausschüttungsanteilscheinen ab 15. Juli des folgenden Rechnungsjahres auszuschütten, der Rest wird auf neue Rechnung vorgetragen.

NÖ HYPO WACHSTUM

MASTERINVEST Kapitalanlage GmbH | Landstraßer Hauptstraße 1, Top 27 | 1030 Wien | T: +43 1 533 76 68-0
office@masterinvest.at | www.masterinvest.at | FN 80746w | Handelsgericht Wien | DVR: 0899291 | UID: ATU 56163724

Jedenfalls ist ab dem 15. Juli der gemäß InvFG ermittelte Betrag auszuführen, der zutreffendenfalls zur Deckung einer auf den ausschüttungsgleichen Ertrag des Anteilscheines entfallenden Kapitalertragsteuerabfuhrpflicht zu verwenden ist.

Ertragnisverwendung bei Thesaurierungsanteilscheinen mit KEST-Abzug (Thesaurierer)

Nicht anwendbar

Ertragnisverwendung bei Thesaurierungsanteilscheinen ohne KEST-Abzug (Vollthesaurierer Inlands- und Auslandstranche)

Nicht anwendbar

1.12 BESCHREIBUNG DER ANLAGEZIELE DES INVESTMENTFONDS, EINSCHLIESSLICH DER FINANZIELLEN ZIELE, DER ANLAGEPOLITIK, ETWAIGER BESCHRÄNKUNGEN BEI DIESER ANLAGEPOLITIK SOWIE DER ANGABE ETWAIGER TECHNIKEN UND INSTRUMENTE ODER BEFUGNISSE ZUR KREDITAUFNAHME, VON DENEN BEI DER VERWALTUNG DES INVESTMENTFONDS GEBRAUCH GEMACHT WERDEN KANN

Ziel der Anlagepolitik ist auf lange Sicht die Erwirtschaftung eines Wertzuwachses unter Inkaufnahme hoher Wertschwankungen.

Für den Investmentfonds werden dazu je nach Einschätzung der Wirtschafts- und Kapitalmarktlage und der Börsenaussichten im Rahmen ihrer Anlagepolitik die nach dem Investmentfondsgesetz und den Fondsbestimmungen zugelassenen Vermögensgegenstände erworben und veräußert.

Der Investmentfonds veranlagt mindestens 51 % bis maximal 90% des Fondsvermögens in Anteile an Investmentfonds (= Investmentfonds und Investmentgesellschaften offenen Typs).

Veranlagungen mit Aktienrisiko betragen mindestens 40 % des Fondsvermögens, wobei hierbei auch die Investition in Anteile an Organismen für gemeinsame Anlagen gemäß § 166 Abs. 1 Z 3 InvFG mit eingerechnet wird. Bis zu 10% des Fondsvermögens können in Anteile an Organismen für gemeinsame Anlagen gemäß § 166 Abs. 1 Z. 3 InvFG veranlagt werden.

Für den NÖ HYPO WACHSTUM dürfen ebenfalls Anteile an Immobilienfonds bis zu 10% des Fondsvermögens erworben werden.

Die Veranlagung kann auch direkt bis maximal 49 % des Fondsvermögens über Einzeltitel abgebildet werden. Sichteinlagen und kündbare Einlagen mit einer Laufzeit von höchstens 12 Monaten dürfen bis zu 49 % des Fondsvermögens gehalten werden.

Das Gesamtrisiko der derivativen Instrumente, die nicht der Absicherung dienen, ist auf 10 % des Gesamtnettowerts des Fondsvermögens beschränkt, wobei über die Veranlagung in Investmentfonds ein Gesamtrisiko von 100 % erreicht werden kann.

Daneben werden Wertpapiere aus Neuemissionen erworben, deren Emissionsbedingungen die Verpflichtung enthalten, die Zulassung zur amtlichen Notierung an einer Börse oder an einem organisierten Markt zu beantragen, sofern ihre Zulassung spätestens vor Ablauf eines Jahres nach der Emission erlangt wird.

Die Verwaltungsgesellschaft darf Wertpapiere erwerben, die an einer Börse oder einem organisierten Markt des EWR oder an einer der im Anhang genannten Börsen oder organisierten Märkte gehandelt werden.

Die Verwaltungsgesellschaft darf für den, NÖ HYPO WACHSTUM als Teil der Anlagestrategie Geschäfte mit Derivaten tätigen. Dadurch kann sich das Verlustrisiko bezogen auf im Fonds befindliche Vermögenswerte zumindest zeitweise erhöhen.

NÖ HYPO WACHSTUM

MASTERINVEST Kapitalanlage GmbH | Landstraßer Hauptstraße 1, Top 27 | 1030 Wien | T: +43 1 533 76 68-0
office@masterinvest.at | www.masterinvest.at | FN 80746w | Handelsgericht Wien | DVR: 0899291 | UID: ATU 56163724

Es ist zu beachten, dass Wertpapiere neben den Chancen auf Kurssteigerungen auch Risiken enthalten. Der Wert der Anteilscheine des NÖ HYPO WACHSTUM kann gegenüber dem Ausgabepreis steigen oder fallen. Dies hat zur Folge, dass der Anleger unter Umständen weniger Geld zurück bekommt, als er investiert hat. Eine Garantie für den Anlageerfolg kann nicht gegeben werden.

Der NÖ HYPO WACHSTUM weist aufgrund des Einsatzes von Alternativen Investments und Derivaten eine erhöhte Volatilität auf, d.h. die Anteilswerte sind auch innerhalb kurzer Zeiträume großen Schwankungen nach oben und nach unten ausgesetzt.

RISIKOPROFIL DES INVESTMENTFONDS

Allgemeines

Die Vermögensgegenstände, in die die Verwaltungsgesellschaft für Rechnung des Investmentfonds investiert, enthalten neben Ertragschancen auch Risiken. Veräußert der Anleger Investmentfondsanteile zu einem Zeitpunkt, in dem die Kurse der Vermögensgegenstände gegenüber dem Zeitpunkt des Erwerbs gefallen sind, so erhält er das von ihm in den Investmentfonds investierte Geld nicht vollständig zurück – es kann sogar ein Totalverlust eintreten. Das Risiko des Anlegers ist jedoch auf die angelegte Summe beschränkt, eine Nachschusspflicht besteht somit nicht.

Die Reihenfolge der in diesem Abschnitt aufgeführten Risiken stellt keine Gewichtung dar. Die aufgeführten Risiken können unterschiedliche Auswirkungen auf das Sondervermögen haben.

Allgemeine Risiken

Marktrisiko, Konjunkturrisiko, Zinsänderungsrisiko, Korrelationsrisiko

Die Kursentwicklung von Wertpapieren hängt insbesondere von der Entwicklung der Kapitalmärkte ab, die ihrerseits von der allgemeinen Lage der Weltwirtschaft sowie den wirtschaftlichen und politischen Rahmenbedingungen in den jeweiligen Ländern beeinflusst wird.

Auf die allgemeine Kursentwicklung insbesondere an einer Börse können auch irrationale Faktoren wie Stimmungen, Meinungen und Gerüchte einwirken.

Eine besondere Ausprägung des Marktrisikos ist das Zinsänderungsrisiko. Darunter versteht man die Möglichkeit, dass sich das Marktzinsniveau, das im Zeitpunkt der Begebung eines festverzinslichen Wertpapiers oder eines Geldmarktinstrumentes besteht, ändern kann.

Änderungen des Marktzinsniveaus können sich unter anderem aus Änderungen der wirtschaftlichen Lage und der darauf reagierenden Politik der jeweiligen Notenbank ergeben. Steigen die Marktzinsen, so fallen i.d.R. die Kurse der festverzinslichen Wertpapiere bzw. Geldmarktinstrumente. Fällt dagegen das Marktzinsniveau, so tritt bei festverzinslichen Wertpapieren bzw. Geldmarktinstrumente eine gegenläufige Kursentwicklung ein. In beiden Fällen führt die Kursentwicklung dazu, dass die Rendite des Wertpapiers in etwa dem Marktzins entspricht. Die Kursschwankungen fallen jedoch je nach Laufzeit des festverzinslichen Wertpapiers unterschiedlich aus. So haben festverzinsliche Wertpapiere mit kürzeren Laufzeiten geringere Kursrisiken als solche mit längeren Laufzeiten. Festverzinsliche Wertpapiere mit kürzeren Laufzeiten haben aber in der Regel gegenüber festverzinslichen Wertpapieren mit längeren Laufzeiten geringere Renditen.

NÖ HYPO WACHSTUM

MASTERINVEST Kapitalanlage GmbH | Landstraßer Hauptstraße 1, Top 27 | 1030 Wien | T: +43 1 533 76 68-0
office@masterinvest.at | www.masterinvest.at | FN 80746w | Handelsgericht Wien | DVR: 0899291 | UID: ATU 56163724

Bedingt durch das allgemeine Marktrisiko kann es zu einer hohen Wechselbeziehung zwischen Assetklassen kommen und damit zum Risiko eines negativen Gleichlaufs von Assetklassen trotz breiter Streuung. Dadurch kann es auch zu erhöhten Ausfallwahrscheinlichkeiten bei Emittenten oder Gegenparteien kommen.

Politisches Risiko / Regulierungsrisiko

Der Wert der Vermögensgegenstände des Fonds kann durch Unsicherheiten in Ländern, in denen Investments getätigt werden, wie z.B. internationale politische Entwicklungen, Änderung von Regierungspolitik, Besteuerung, Einschränkungen von ausländischem Investment, Währungsfluktuationen und anderen Entwicklungen im Rechtswesen oder in der Regulierungslage nachteilig beeinflusst werden. Außerdem kann an Börsen gehandelt werden, die nicht so streng reguliert sind wie diejenigen der USA oder der EU-Staaten.

Kreditrisiko bzw. Emittentenrisiko

Neben den allgemeinen Tendenzen der Kapitalmärkte wirken sich auch die besonderen Entwicklungen der jeweiligen Aussteller auf den Kurs eines Wertpapiers aus. Auch bei sorgfältigster Auswahl der Wertpapiere kann beispielsweise nicht ausgeschlossen werden, dass Verluste durch Vermögensverfall von Ausstellern eintreten.

Länder- oder Transferrisiko

Vom Länderrisiko spricht man, wenn ein ausländischer Schuldner trotz Zahlungsfähigkeit aufgrund fehlender Transferfähigkeit oder –bereitschaft seines Sitzlandes Leistungen nicht fristgerecht oder überhaupt nicht erbringen kann. So können z.B. Zahlungen, auf die der Investmentfonds Anspruch hat, ausbleiben, oder in einer Währung erfolgen, die aufgrund von Devisenbeschränkungen nicht mehr konvertierbar ist.

Erfüllungsrisiko

In diese Kategorie ist jenes Risiko zu subsumieren, dass ein Settlement (eine Abwicklung) in einem Abwicklungssystem nicht wie erwartet erfüllt wird, da eine Gegenpartei nicht wie erwartet oder verspätet zahlt oder liefert. Das Settlementrisiko besteht darin, bei der Erfüllung eines Geschäfts nach erbrachter Leistung keine entsprechende Gegenleistung zu erhalten.

Vor allem beim Erwerb von nicht notierten Finanzprodukten oder bei deren Abwicklung über eine Transferstelle besteht das Risiko, dass ein abgeschlossenes Geschäft nicht wie erwartet erfüllt wird, da eine Gegenpartei nicht zahlt oder liefert, oder dass Verluste aufgrund von Fehlern im operationalen Bereich im Rahmen der Abwicklung eines Geschäftes auftreten können.

Bei dem Erwerb von Anteilen an Organismen für gemeinsame Anlagen gemäß § 166 Abs. 1 Z 3 InvFG (zB Alternative Investments / Hedgefonds) erfolgt die Zahlung des Anteilpreises häufig nicht durch Zahlung gegen Lieferung, sondern die Lieferung zeitlich verzögert; daher besteht das Risiko, dass der Anteilpreis entrichtet wird, ohne dass es zur Gegenleistung kommt und der Investmentfonds bei Nichtlieferung der Anteile an Anderen Sondervermögen nur einen Rückgewähranspruch auf den Anteilpreis hat.

Liquiditätsrisiko

Unter Beachtung der Chancen und Risiken der Anlage in Aktien und Renten erwirbt die Verwaltungsgesellschaft für den Investmentfonds insbesondere Wertpapiere, die an Börsen des In- und Auslandes amtlich zugelassen oder an organisierten Märkten gehandelt werden, die anerkannt und für das Publikum offen sind und deren Funktionsweise ordnungsgemäß ist.

Gleichwohl kann sich bei einzelnen Wertpapieren in bestimmten Phasen oder in bestimmten Börsensegmenten das Problem ergeben, diese zum gewünschten Zeitpunkt nicht veräußern zu können. Zudem besteht die Gefahr, dass Titel, die in einem eher engen Marktsegment gehandelt werden, einer erheblichen Preisvolatilität unterliegen.

Daneben werden Wertpapiere aus Neuemissionen erworben, deren Emissionsbedingungen die Verpflichtung enthalten, die Zulassung zur amtlichen Notierung an einer Börse oder an einem organisierten Markt zu beantragen, sofern ihre Zulassung spätestens vor Ablauf eines Jahres nach der Emission erlangt wird.

Die Verwaltungsgesellschaft darf Wertpapiere erwerben, die an einer Börse oder einem geregelten Markt des EWR (Europäischer Wirtschaftsraum) oder an einer der im Anhang zu den Fondsbestimmungen genannten Börsen oder geregelten Märkte gehandelt werden.

Die Subfonds, in die veranlagt werden kann, können in Hinblick auf die Rücknahme ihrer Anteile, aber auch in der Häufigkeit ihrer Bewertung eingeschränkt sein. Aus diesem Grund ist mit dem Erwerb von Anteilen solcher Subfonds, die Gefahr verbunden, dass diese nicht rechtzeitig zurückgegeben und liquidiert werden können.

Wechselkurs- oder Währungsrisiko

Eine weitere Variante des Marktrisikos stellt das Währungsrisiko dar. Soweit nichts anderes bestimmt ist, können Vermögenswerte eines Investmentfonds in anderen Währungen als der jeweiligen Fondswährung angelegt werden. Die Erträge, Rückzahlungen und Erlöse aus solchen Anlagen erhält der Fonds in den Währungen, in denen er investiert. Der Wert dieser Währungen kann gegenüber der Fondswährung fallen. Es besteht daher ein Währungsrisiko, das den Wert der Anteile insoweit beeinträchtigt, als der Investmentfonds in anderen Währungen als der Fondswährung investiert.

Verwahrrisiko

Mit der Verwahrung von Vermögensgegenständen des Investmentfonds ist ein Verlustrisiko verbunden, das durch Insolvenz, Sorgfaltspflichtverletzungen oder missbräuchlichem Verhalten des Verwahrers oder eines Unter-Verwahrers verursacht werden kann. Insbesondere der Einsatz eines Prime Brokers als Depotstelle kann unter Umständen nicht die gleiche Sicherheit gewährleisten wie eine als Depotstelle eingesetzte Bank.

Organismen für gemeinsame Anlagen, in die der Investmentfonds als Subfonds veranlagt, bzw. die Vermögensgegenstände in die diese Subfonds veranlagen, können einem erhöhten Verwahrrisiko unterliegen.

Abwicklungsrisiko

Insbesondere beim Erwerb nicht notierter Wertpapiere oder bei der Abwicklung über eine Transferstelle besteht das Risiko, dass die Abwicklung nicht erwartungsgemäß durchgeführt wird, da eine Gegenpartei nicht rechtzeitig oder vereinbarungsgemäß zahlt oder liefert.

Konzentrationsrisiko

Weitere Risiken können dadurch entstehen, dass eine Konzentration der Veranlagung in bestimmte Vermögensgegenstände oder Märkte erfolgt.

Performancerisiko

Für den Investmentfonds erworbene Vermögensgegenstände können eine andere Wertentwicklung erfahren, als im Zeitpunkt des Erwerbs zu erwarten war. Somit kann eine positive Wertentwicklung nicht zugesagt werden. Es besteht keine Garantiegewährung durch eine dritte Partei.

NÖ HYPO WACHSTUM

MASTERINVEST Kapitalanlage GmbH | Landstraßer Hauptstraße 1, Top 27 | 1030 Wien | T: +43 1 533 76 68-0
office@masterinvest.at | www.masterinvest.at | FN 80746w | Handelsgericht Wien | DVR: 0899291 | UID: ATU 56163724

Allfälliges Garantiegeberrisiko

Je nach der Leistungsfähigkeit (Bonität) allfälliger Garantiegeber erhöht oder vermindert sich das Risiko des Investments.

Inflexibilitätsrisiko

Das Risiko der Inflexibilität kann sowohl durch das Produkt selbst als auch durch Einschränkungen beim Wechsel zu anderen Investmentfonds bedingt sein.

Bei Organismen für gemeinsame Anlagen gemäß § 166 Abs. 1 Z 3 InvFG (zB Alternative Investments / Hedgefonds) ist unter Umständen keine tägliche Bewertung und Rücknahme von Anteilen an diesen Instrumenten möglich. Außerdem kann die Ausgabe und Rücknahme des Investmentfonds selbst Beschränkungen unterliegen.

Inflationsrisiko

Der Ertrag einer Investition kann durch die Inflationsentwicklung negativ beeinflusst werden. Das angelegte Geld kann einerseits infolge der Geldentwertung einem Kaufkraftverlust unterliegen, andererseits kann die Inflationsentwicklung einen direkten (negativen) Einfluss auf die Kursentwicklung von Vermögensgegenständen haben.

Kapitalrisiko

Das Risiko betreffend das Kapital des Investmentfonds kann vor allem dadurch bedingt sein, dass es zu einem billigeren Verkauf als Kauf der Vermögenswerte kommen kann. Dies erfasst auch das Risiko der Aufzehrung bei Rücknahmen und übermäßiger Ausschüttung von Anlagerenditen.

Rechtliches und steuerliches Risiko

Die rechtliche und steuerliche Behandlung von Fonds kann sich in unabsehbarer und nicht beeinflussbarer Weise ändern. Eine Änderung fehlerhaft festgestellter Besteuerungsgrundlagen des Fonds für vorangegangene Geschäftsjahre (z.B. aufgrund von steuerlichen Außenprüfungen) kann für den Fall einer für den Anleger steuerlich grundsätzlich nachteiligen Korrektur zur Folge haben, dass der Anleger die Steuerlast aus der Korrektur für vorangegangene Geschäftsjahre zu tragen hat, obwohl er unter Umständen zu diesem Zeitpunkt nicht in dem Sondervermögen investiert war.

Umgekehrt kann für den Anleger der Fall eintreten, dass ihm eine steuerlich grundsätzlich vorteilhafte Korrektur für das aktuelle und für vorangegangene Geschäftsjahre, in denen er an dem Sondervermögen beteiligt war, durch die Rückgabe oder Veräußerung der Anteile vor Umsetzung der entsprechenden Korrektur nicht mehr zugute kommt. Zudem kann eine Korrektur von Steuerdaten dazu führen, dass steuerpflichtige Erträge bzw. steuerliche Vorteile in einem anderen als eigentlich zutreffenden Veranlagungszeitraum tatsächlich steuerlich veranlagt werden und sich dies beim einzelnen Anleger negativ auswirkt.

Bewertungsrisiko

Insbesondere in Zeiten, in denen aufgrund von Finanzkrisen sowie eines allgemeinen Vertrauensverlustes Liquiditätsengpässe der Marktteilnehmer bestehen, kann die Kursbildung bestimmter Wertpapiere und sonstiger Finanzinstrumente auf Kapitalmärkten eingeschränkt und die Bewertung im Fonds erschwert sein. Werden in derartigen Zeiten vom Publikum gleichzeitig größere Anteilsrückgaben getätigt, kann das Fondsmanagement zur Aufrechterhaltung der Gesamtliquidität des Fonds gezwungen sein, Veräußerungsgeschäfte von Wertpapieren zu Kursen zu tätigen, die von den tatsächlichen Bewertungskursen abweichen.

NÖ HYPO WACHSTUM

MASTERINVEST Kapitalanlage GmbH | Landstraßer Hauptstraße 1, Top 27 | 1030 Wien | T: +43 1 533 76 68-0
office@masterinvest.at | www.masterinvest.at | FN 80746w | Handelsgericht Wien | DVR: 0899291 | UID: ATU 56163724

Kontrahenten-, Collateral- oder Ausstellerrisiko

Ist das Risiko, das aus der Tatsache resultiert, dass die Gegenpartei eines Geschäfts vor der Schlussabrechnung des mit dem Geschäft verbundenen Cashflows ihren Verpflichtungen möglicherweise nicht nachkommen kann. Durch den Ausfall eines Ausstellers oder Kontrahenten können Verluste für das Sondervermögen entstehen. Das Ausstellerrisiko beschreibt die Auswirkung der besonderen Entwicklungen des jeweiligen Ausstellers, die neben den allgemeinen Tendenzen der Kapitalmärkte auf den Kurs eines Wertpapiers einwirken. Auch bei sorgfältiger Auswahl der Wertpapiere kann nicht ausgeschlossen werden, dass Verluste durch Vermögensverfall von Ausstellern eintreten. Das Kontrahentenrisiko beinhaltet das Risiko der Partei eines gegenseitigen Vertrages, mit der eigenen Forderung teilweise oder vollständig auszufallen. Dies gilt für alle Verträge, die für Rechnung eines Sondervermögens geschlossen werden. Die direkten und indirekten anfallenden Kosten siehe Punkt 1.15 / Sonstige Kosten / Transaktionskosten.

Änderung der Anlagepolitik

Durch eine Änderung der Anlagepolitik innerhalb des gesetzlich und vertraglich zulässigen Anlagespektrums kann sich das mit dem Sondervermögen verbundene Risiko inhaltlich verändern. Die Verwaltungsgesellschaft kann die Anlagepolitik des Sondervermögens innerhalb der geltenden Fondsbestimmungen durch eine Änderung des Prospektes jederzeit ändern.

Änderung der Fondsbestimmungen; Auflösung oder Verschmelzung

Die Verwaltungsgesellschaft behält sich in den Fondsbestimmungen für das Sondervermögen das Recht vor, die Fondsbestimmungen zu ändern. Ferner ist es ihr gemäß den Fondsbestimmungen möglich, das Sondervermögen ganz aufzulösen, oder es mit einem anderen Sondervermögen zu verschmelzen. Für den Anleger besteht daher das Risiko, dass er die von ihm geplante Haltedauer nicht realisieren kann.

Risiko der Aussetzung der Rücknahme

Die Anteilinhaber können grundsätzlich jederzeit die Rücknahme ihrer Anteile verlangen. Die Verwaltungsgesellschaft kann jedoch die Rücknahme der Anteile bei Vorliegen außergewöhnlicher Umstände vorübergehend aussetzen, wobei der Anteilspreis niedriger liegen kann, als derjenige vor Aussetzung der Rücknahme.

Schlüsselpersonenrisiko

Investmentfonds, deren Anlageergebnis in einem bestimmten Zeitraum sehr positiv ausfällt, haben diesen Erfolg auch der Eignung der handelnden Personen und damit den richtigen Entscheidungen ihres Managements zu verdanken. Die personelle Zusammensetzung des Fondsmanagements kann sich jedoch verändern. Neue Entscheidungsträger können dann möglicherweise weniger erfolgreich agieren.

Risiko bei Feiertagen im In- und Ausland

Das Sondervermögen kann darauf ausgerichtet sein, schwerpunktmäßig Vermögensgegenstände nur weniger Regionen/Länder zu erwerben. Aufgrund lokaler Feiertage in diesen Regionen/Ländern kann es zu Abweichungen zwischen den Handelstagen an Börsen dieser Regionen/Länder und den Bewertungstagen des Sondervermögens kommen. Das Sondervermögen kann möglicherweise an einem Tag, der kein Bewertungstag ist, auf Marktentwicklungen in den Regionen/Ländern nicht am selben Tag reagieren oder an einem Bewertungstag, der kein Handelstag in diesen Regionen/Ländern auf dem dortigen Markt nicht handeln. Dadurch kann es auch zu Liquiditätsproblemen bei der Veräußerung von Anteilen kommen.

Erhöhte Volatilität

Das Auftreten von Volatilitäten des Sondervermögens, d.h. besonders hohen Schwankungen des Anteilspreises in kurzer Zeit, hängt zu einem nicht unerheblichen Teil von nicht im Vorhinein abschätzbaren allgemeinen Marktgegebenheiten ab. Allerdings wird das Risiko von erheblichen Volatilitäten dadurch verstärkt, wenn bei den Anlageinstrumenten Schwerpunkte gebildet werden.

Operationelles Risiko

Es besteht ein Verlustrisiko für den Investmentfonds, das aus unzureichenden internen Prozessen sowie aus menschlichem oder Systemversagen bei der Verwaltungsgesellschaft oder aus externen Ereignissen resultiert und Rechts- und Dokumentationsrisiken sowie Risiken, die aus den für den Investmentfonds betriebenen Handels-, Abrechnungs- und Bewertungsverfahren resultieren, einschließt.

Wertpapierverleihrisiko

Verleiht der Fonds gemäß Artikel 3 der Fondsbestimmungen Wertpapiere, unterliegen diese den Risiken des Verzugs oder der Unterlassung der Rücklieferung. Insbesondere aufgrund finanzieller Verluste des Wertpapierentleihers kann dieser möglicherweise seinen diesbezüglichen Verpflichtungen gegenüber dem Fonds nicht nachkommen. Insoweit der Wertpapierentleiher im Zusammenhang mit dem Wertpapierleihegeschäft dem Fonds Sicherheiten stellt, unterliegen diese dem Collateral-Risiko. Durch den Ausfall eines Wertpapierleihepartners können Verluste für das Sondervermögen entstehen. Die mit der Wertpapierleihe verbundenen direkten und indirekten Kosten siehe Punkt 1.15.

Risiko im Zusammenhang mit Anteilen an Immobilienfonds (Subfonds)

Der Ertrag von Immobilienfonds setzt sich aus den jährlichen Ausschüttungen (sofern es sich um ausschüttende und nicht thesaurierende Fonds handelt) und der Entwicklung des errechneten Wertes des Immobilienfonds zusammen und kann im Vorhinein nicht festgelegt werden. Die Wertentwicklung von Immobilienfonds ist von der in den Fondsbestimmungen festgelegten Anlagepolitik, der Marktentwicklung, den einzelnen Objekten sowie sonstigen zulässigen Vermögensgegenständen (z.B. Wertpapiere, Bankguthaben) im Immobilienfonds abhängig. Immobilienfonds sind einem Ertragsrisiko durch mögliche Leerstände der Objekte ausgesetzt. Probleme der Erstvermietung können sich vor allem dann ergeben, wenn der Immobilienfonds eigene Bauprojekte durchführt. Leerstände können entsprechend negative Auswirkungen auf den Wert des Immobilienfonds haben und auch zu Ausschüttungskürzungen führen.

Immobilienfonds legen liquide Anlagemittel neben Bankguthaben auch in anderen Anlageformen, insbesondere verzinslichen Wertpapieren, an. Diese Teile des Fondsvermögens unterliegen dann den speziellen Risiken die für die gewählte Anlageform gelten. Wenn Immobilienfonds in Auslandsprojekte außerhalb des Euro Währungsraumes investieren, ist der Anteilinhaber zusätzlich Währungsrisiken ausgesetzt.

Zu beachten ist weiters, dass bei Immobilienfonds die Rücknahme von Anteilscheinen Beschränkungen unterliegen kann. Bei außergewöhnlichen Umständen kann die Rücknahme bis zum Verkauf von Vermögenswerten des Immobilienfonds und Eingang des Verwertungserlöses vorübergehend ausgesetzt werden. Die Fondsbestimmungen können insbesondere vorsehen, dass nach größeren Rückgaben von Anteilscheinen die Rücknahme auch für einen längeren Zeitraum von bis zu zwei Jahren ausgesetzt werden kann. In einem solchen Fall ist eine Auszahlung des Rücknahmepreises während dieses Zeitraums nicht möglich.

Risiko bei Veranlagungen in Organismen für Gemeinsame Anlagen gemäß § 166 Abs: 1 Z 3 InvFG

Die Risiken des NÖ HYPO WACHSTUM stehen in einem unmittelbaren Zusammenhang mit den Risiken der einzelnen erworbenen Anteile an Organismen für gemeinsame Anlagen im Sinne des § 166 Abs. 1 Z 3 InvFG, in die investiert wird. Diese Organismen weisen im Verhältnis zu traditionellen Investmentfonds typischerweise erhöhte Risiken auf, da sie im Rahmen ihrer Anlagestrategien keinen bzw. nur geringfügigen gesetzlichen Beschränkungen bei der Auswahl von erwerbenden Veranlagungsinstrumenten unterliegen. Abhängig von den von den Organismen für gemeinsame Anlagen im Sinne des § 166 Abs. 1 Z 3 InvFG verfolgten Anlagestrategien und für den Fonds erworbenen Veranlagungsinstrumenten können die mit der Anlage verbundenen Risiken groß, moderat oder gering sein. Zudem dürfen diese Organismen grundsätzlich Strategien einsetzen, durch die die im Fondsvermögen dieser Organismen befindlichen Vermögensgegenstände wertmäßig belastet werden (Leverage und Leerverkäufe). Auf diese Weise können in dem jeweiligen Organismus Gewinne und Verluste erzielt werden, welche die Wertentwicklung der zugrunde liegenden Vermögensgegenstände weit übersteigen. Das Risiko des Anteilinhabers ist jedoch auf den in den jeweiligen Organismus investierten Geldbetrag beschränkt. Es besteht für den Anteilinhaber keine Nachschusspflicht!

Risiken im Zusammenhang mit Anteilen an Investmentfonds (Subfonds)

Die Risiken der Subfonds, die für den Investmentfonds erworben werden, stehen in engem Zusammenhang mit den Risiken der in diesen Subfonds enthaltenen Vermögensgegenstände bzw. der von diesen verfolgten Anlagestrategien.

Da die Manager der einzelnen Subfonds voneinander unabhängig handeln, kann es vorkommen, dass mehrere Subfonds gleiche oder einander entgegen gesetzte Anlagestrategien verfolgen. Hierdurch können sich bestehende Risiken kumulieren und eventuelle Chancen aufheben.

Risiken bei derivativen Finanzinstrumenten

Die Verwaltungsgesellschaft darf im Rahmen der ordnungsgemäßen Verwaltung für einen Investmentfonds unter bestimmten Voraussetzungen und Beschränkungen derivative Instrumente erwerben, sofern die betreffenden Geschäfte in den Fondsbestimmungen ausdrücklich vorgesehen sind.

Mit derivativen Produkten können Risiken verbunden sein, wie folgt:

- a) Die erworbenen befristeten Rechte können verfallen oder eine Wertminderung erleiden.
- b) Das Verlustrisiko kann nicht bestimmbar sein und auch über etwaige geleistete Sicherheiten hinausgehen.
- c) Geschäfte, mit denen die Risiken ausgeschlossen sind oder eingeschränkt werden sollen, können möglicherweise nicht oder nur zu einem verlustbringenden Marktpreis getätigt werden.
- d) Das Verlustrisiko kann sich erhöhen, wenn die Verpflichtung aus derartigen Geschäften oder die hieraus zu beanspruchende Gegenleistung auf ausländische Währung lautet.

Bei Geschäften mit OTC (Over-The-Counter)-Derivaten können folgende zusätzliche Risiken auftreten:

- a) Probleme bei der Veräußerung der am OTC-Markt erworbenen Finanzinstrumente an Dritte, da bei diesen ein organisierter Markt fehlt; eine Glättstellung eingegangener Verpflichtungen kann aufgrund der individuellen Vereinbarung schwierig oder mit erheblichen Kosten verbunden sein (Liquiditätsrisiko);

b) der wirtschaftliche Erfolg des OTC-Geschäftes kann durch den Ausfall des Kontrahenten gefährdet sein (Kontrahentenrisiko);

Besondere Risiken

- Marktrisiko, Konjunkturrisiko, Zinsänderungsrisiko, Korrelationsrisiko
- Kreditrisiko bzw. Emittentenrisiko
- Liquiditätsrisiko
- Kontrahenten-, Collateral- oder Ausstellerrisiko
- Bewertungsrisiko
- Erhöhte Volatilität
- Länder- oder Transferrisiko
- Wechselkurs- oder Währungsrisiko

Die an dieser Stelle beschriebenen Risiken stellen die wesentlichsten und konkreten Risiken des Investmentfonds dar. Generell können weitere Risiken bestehen und eintreten.

Es wird darauf hingewiesen, dass es sich bei den Angaben und Aussagen in Punkt 1.12 um eine Beschreibung handelt, die nicht das individuelle Risikoprofil des Anteilnehmers berücksichtigt. Somit ist hierzu gegebenenfalls eine persönliche fachgerechte Anlageberatung angebracht.

TECHNIKEN UND INSTRUMENTE DER ANLAGEPOLITIK

Der Fonds investiert gemäß den Anlage- und Emittentengrenzen des InvFG in Verbindung mit den Fondsbestimmungen und unter Beachtung des Grundsatzes der Risikostreuung.

I. Sichteinlagen oder kündbare Einlagen

Bankguthaben in Form von Sichteinlagen oder kündbaren Einlagen mit einer Laufzeit von höchstens 12 Monaten dürfen unter folgenden Voraussetzungen erworben werden:

1. Bei ein und demselben Kreditinstitut dürfen Sichteinlagen oder kündbare Einlagen mit einer Laufzeit von höchstens 12 Monaten bis zu 20 % des Fondsvermögens angelegt werden, sofern das betreffende Kreditinstitut
 - seinen Sitz in einem Mitgliedstaat hat oder
 - sich in einem Drittstaat befindet und Aufsichtsbestimmungen unterliegt, die nach Auffassung der FMA jenen des Gemeinschaftsrechts gleichwertig sind.
2. Ungeachtet sämtlicher Einzelobergrenzen darf ein Investmentfonds bei ein und demselben Kreditinstitut höchstens 20 % des Fondsvermögens in einer Kombination aus von diesem Kreditinstitut begebenen Wertpapieren oder Geldmarktinstrumenten und/oder Einlagen bei diesem Kreditinstitut und/oder von diesem Kreditinstitut erworbenen OTC-Derivaten investieren.

Sichteinlagen und kündbare Einlagen dürfen bis zu 50 % des Fondsvermögens gehalten werden. Es ist kein Mindestbankguthaben zu halten.

NÖ HYPO WACHSTUM

MASTERINVEST Kapitalanlage GmbH | Landstraßer Hauptstraße 1, Top 27 | 1030 Wien | T: +43 1 533 76 68-0
office@masterinvest.at | www.masterinvest.at | FN 80746w | Handelsgericht Wien | DVR: 0899291 | UID: ATU 56163724

Im Rahmen von Umschichtungen des Fondsportfolios und/oder der begründeten Annahme drohender Verluste bei Wertpapieren kann der Investmentfonds den Anteil an Wertpapieren unterschreiten und einen höheren Anteil an Sichteinlagen oder kündbare Einlagen mit einer Laufzeit von höchstens 12 Monaten aufweisen.

II. Geldmarktinstrumente

Geldmarktinstrumente sind Instrumente, die üblicherweise auf dem Geldmarkt gehandelt werden, liquide sind, deren Wert jederzeit genau bestimmt werden kann und die die Voraussetzungen gemäß § 70 InvFG erfüllen.

Für den Investmentfonds dürfen Geldmarktinstrumente erworben werden, die

1. an einer der im Anhang zu den Fondsbestimmungen genannten Börsen des In- und Auslandes notiert oder an im Anhang zu den Fondsbestimmungen genannten geregelten Märkten gehandelt werden, die anerkannt und für das Publikum offen sind und deren Funktionsweise ordnungsgemäß ist.
2. üblicherweise auf dem Geldmarkt gehandelt werden, frei übertragbar sind, liquide sind und deren Wert jederzeit genau bestimmt werden kann, über die angemessene Informationen vorliegen, einschließlich solcher Informationen, die eine angemessene Bewertung der mit der Anlage in solche Instrumente verbundenen Kreditrisiken ermöglichen, dürfen erworben werden, auch wenn sie nicht an geregelten Märkten gehandelt werden, sofern die Emission oder der Emittent dieser Instrumente bereits Vorschriften über den Einlagen- und Anlegerschutz unterliegen, vorausgesetzt, sie werden
 - a) von einer zentralstaatlichen, regionalen oder lokalen Körperschaft oder der Zentralbank eines Mitgliedstaates, der Europäischen Zentralbank, der Europäischen Union oder der Europäischen Investmentbank, einem Drittstaat oder, sofern dieser ein Bundesstaat, einem Gliedstaat der Föderation, oder von einer internationalen Einrichtung öffentlich-rechtlichen Charakters, der mindestens ein Mitgliedstaat angehört, begeben oder garantiert oder
 - b) von Unternehmen begeben, dessen Wertpapiere an einem der im Anhang zu den Fondsbestimmungen genannten geregelten Märkten gehandelt werden, oder
 - c) von einem Institut begeben oder garantiert, das gemäß den im Gemeinschaftsrecht (=Unionsrecht) festgelegten Kriterien einer Aufsicht unterstellt ist, oder von einem Institut begeben oder garantiert, das Aufsichtsbestimmungen die nach Auffassung der FMA mindestens so streng sind, wie die des Gemeinschaftsrechts, unterliegt und diese einhält, oder
 - d) von anderen Emittenten begeben, die einer Kategorie angehören, die von der FMA zugelassen wurde, sofern für Anlagen in diesen Instrumenten Vorschriften für den Anlegerschutz gelten, die denen der lit.a bis c gleichwertig sind und sofern es sich bei den Emittenten entweder um ein Unternehmen mit einem Eigenkapital von mindestens 10 Mio. EUR, das seinen Jahresabschluss nach den Vorschriften der Richtlinie 78/660 EWG (Europäische Wirtschaftsgemeinschaft) erstellt und veröffentlicht, oder um einen Rechtsträger, der innerhalb einer eine oder mehrere börsennotierte Gesellschaften umfassenden Unternehmensgruppe für die Finanzierung dieser Gruppe zuständig ist, oder um einen Rechtsträger handelt, der in Unternehmens-, Gesellschafts- oder Vertragsform die wertpapiermäßige Unterlegung von Verbindlichkeiten durch Nutzung einer von einer Bank eingeräumten Kreditlinie finanzieren soll; die Kreditlinie hat durch ein Finanzinstitut gesichert zu sein, das selbst die in Z. 2 lit.c genannten Kriterien erfüllt.

III. Wertpapiere

Wertpapiere sind

- a) Aktien und andere, Aktien gleichwertige Wertpapiere,

NÖ HYPO WACHSTUM

MASTERINVEST Kapitalanlage GmbH | Landstraßer Hauptstraße 1, Top 27 | 1030 Wien | T: +43 1 533 76 68-0
office@masterinvest.at | www.masterinvest.at | FN 80746w | Handelsgericht Wien | DVR: 0899291 | UID: ATU 56163724

b) Schuldverschreibungen und sonstige verbriefte Schuldtitel,

c) alle anderen marktfähigen Finanzinstrumente (zB. Bezugsrechte), die zum Erwerb von Finanzinstrumenten im Sinne des InvFG durch Zeichnung oder Austausch berechtigen, nach Maßgabe von § 69 InvFG, jedoch mit Ausnahme der in § 73 InvFG genannten Techniken und abgeleitete Finanzinstrumente (Derivate).

Wertpapiere schließen zudem im Sinn des § 69 Abs. 2 InvFG

1. Anteile an geschlossenen Fonds in Form einer Investmentgesellschaft oder eines Investmentfonds,

2. Anteile an geschlossenen Fonds in Vertragsform,

3. Finanzinstrumente nach § 69 Abs. 2 Z. 3 InvFG

ein.

Die Verwaltungsgesellschaft kann Wertpapiere erwerben, die an einer im Anhang zu den Fondsbestimmungen genannten Börsen des In- und Auslandes notiert oder an im Anhang zu den Fondsbestimmungen genannten geregelten Märkten gehandelt werden, die anerkannt und für das Publikum offen sind und deren Funktionsweise ordnungsgemäß ist. Daneben können auch Wertpapiere aus Neuemissionen erworben werden, deren Emissionsbedingungen die Verpflichtung enthalten, die Zulassung zur amtlichen Notierung an einer Börse oder an einem geregelten Markt zu beantragen, sofern ihre Zulassung spätestens vor Ablauf eines Jahres nach der Emission erlangt wird.

Nicht notierte Wertpapiere und Geldmarktinstrumente

Höchstens 10 % des Fondsvermögens dürfen in Wertpapiere oder Geldmarktinstrumente angelegt werden, die nicht an einer der im Anhang zu den Fondsbestimmungen aufgeführten Börsen amtlich zugelassen oder an einem der im Anhang zu den Fondsbestimmungen angeführten geregelten Märkte gehandelt werden und bei Neuemissionen von Wertpapieren, auch keine diesbezügliche Zulassung vor Ablauf eines Jahres ab Emission erlangt wird.

IV. Anteile an Investmentfonds (§ 77 InvFG) und Anteile an Anderen Sondervermögen (§ 166f InvFG)

1. Anteile an Investmentfonds (= Investmentfonds und Investmentgesellschaften offenen Typs), welche die Bestimmungen der Richtlinie 2009/65/EG erfüllen (OGAW – Organismen für gemeinsame Anlagen in Wertpapieren), dürfen jeweils bis zu 50 % des Fondsvermögens erworben werden.

2. Anteile an Investmentfonds gem. § 71 iVm. § 77 Abs. 1 InvFG, welche die Bestimmungen der Richtlinie 2009/65/EG nicht erfüllen (OGA) und deren ausschließlicher Zweck es ist,

- beim Publikum beschaffte Gelder für gemeinsame Rechnung nach dem Grundsatz der Risikostreuung in Wertpapieren und anderen liquiden Finanzanlagen zu investieren, und
- deren Anteile auf Verlangen der Anteilinhaber unmittelbar oder mittelbar zu Lasten des Vermögens der Investmentfonds zurück genommen oder ausbezahlt werden,

dürfen jeweils bis zu 50 % des Fondsvermögens erworben werden, sofern

- a) diese nach Rechtsvorschriften bewilligt wurden, die sie einer Aufsicht unterstellen, welche nach Auffassung der Finanzmarktaufsicht derjenigen nach dem Gemeinschaftsrecht (=Unionsrecht) gleichwertig ist und ausreichende Gewähr für eine Zusammenarbeit zwischen den Behörden besteht, und

NÖ HYPO WACHSTUM

MASTERINVEST Kapitalanlage GmbH | Landstraßer Hauptstraße 1, Top 27 | 1030 Wien | T: +43 1 533 76 68-0
office@masterinvest.at | www.masterinvest.at | FN 80746w | Handelsgericht Wien | DVR: 0899291 | UID: ATU 56163724

- b) das Schutzniveau der Anteilinhaber dem Schutzniveau der Anteilinhaber von Investmentfonds, die die Bestimmungen der Richtlinie 2009/65/EG erfüllen (OGAW-Fonds), gleichwertig ist und insbesondere die Vorschriften für eine getrennte Verwahrung des Sondervermögens, die Kreditaufnahme, die Kreditgewährung und Leerverkäufe von Wertpapieren und Geldmarktinstrumenten den Anforderungen der Richtlinie 2009/65/EG gleichwertig sind, und
- c) die Geschäftstätigkeit der OGA Gegenstand von Halbjahres- und Jahresberichten ist, die es erlauben, sich ein Urteil über das Vermögen und die Verbindlichkeiten, die Erträge und die Transaktionen im Berichtszeitraum zu bilden.

Zur Beurteilung der Gleichwertigkeit des Schutzniveaus der Anteilinhaber im Sinne der lit. b) sind die in § 3 der Informationen- und Gleichwertigkeitsfestlegungsverordnung (IG-FestV) idgF genannten Kriterien heranzuziehen.

- 3. Für den Investmentfonds dürfen auch Anteile an Investmentfonds erworben werden, die unmittelbar oder mittelbar von derselben Verwaltungsgesellschaft oder von einer Gesellschaft verwaltet werden, mit der die Verwaltungsgesellschaft durch eine gemeinsame Verwaltung oder Kontrolle oder eine wesentliche direkte oder indirekte Beteiligung verbunden ist.
- 4. Anteile an Investmentfonds in der Form von „Anderen Sondervermögen“ dürfen jeweils bis zu 10 % des Fondsvermögens erworben werden. Sofern dieses Andere Sondervermögen nach seinen Fondsbestimmungen insgesamt höchstens 10 % des Fondsvermögens in Anteile an Organismen für gemeinsame Anlagen anlegen darf, dürfen Anteile an diesem „Anderen Sondervermögen“ jeweils bis zu 50 % des Fondsvermögens erworben werden.

V. Anteile an Organismen für gemeinsame Anlagen gem. § 166 Abs. 1 Z 3 InvFG (beispielsweise Alternative Investments / Hedgefonds)

Für den Investmentfonds dürfen Anteile an Organismen für gemeinsame Anlagen jeweils bis zu 10 % des Fondsvermögens und insgesamt bis zu 10 % des Fondsvermögens erworben werden, wenn sie

- nach dem Gesetz, der Satzung oder der tatsächlichen Übung nach den Grundsätzen der Risikostreuung veranlagt sind und
- nicht den Anforderungen des § 71 iVm. § 77 Abs. 1 InvFG entsprechen,

Solche Organismen für gemeinsame Anlagen dürfen auch in Anlagen investieren, die

- nur beschränkt marktgängig sind,
- hohen Kursschwankungen unterliegen,
- begrenzte Risikostreuung aufweisen oder deren Bewertung erschwert ist, wobei
- eine Nachzahlungspflicht der Anleger nicht vorgesehen sein darf.

VI. Anteile an Immobilienfonds (§ 166 Abs. 1 Z 4 InvFG)

Für den Investmentfonds können Anteile an Immobilienfonds (gemäß Immobilieninvestmentfondsgesetz) bzw. an Immobilienfonds, die von einer Verwaltungsgesellschaft mit Sitz im EWR verwaltet werden, erworben werden.

Für den Investmentfonds dürfen Anteile an Immobilienfonds jeweils bis zu 10 % des Fondsvermögens und insgesamt bis zu 10 % des Fondsvermögens erworben werden.

NÖ HYPO WACHSTUM

MASTERINVEST Kapitalanlage GmbH | Landstraßer Hauptstraße 1, Top 27 | 1030 Wien | T: +43 1 533 76 68-0
office@masterinvest.at | www.masterinvest.at | FN 80746w | Handelsgericht Wien | DVR: 0899291 | UID: ATU 56163724

Der Erwerb von Immobilienspezialfonds ist unzulässig.

VII. Derivative Finanzinstrumente

a) Notierte und nicht-notierte derivative Finanzinstrumente

Für einen Investmentfonds dürfen abgeleitete Finanzinstrumente (Derivate), einschließlich gleichwertiger bar abgerechneter Instrumente, die an einer der im Anhang zu den Fondsbestimmungen angeführten geregelten Märkte gehandelt werden, oder abgeleitete Finanzinstrumente, die nicht an einer Börse notiert sind oder an einem geregelten Markt gehandelt werden (OTC-Derivate) eingesetzt werden, sofern

1. es sich bei den Basiswerten um Instrumente gemäß § 67 Abs. 1 Z 1 bis 4 InvFG oder um Finanzindices, Zinssätze, Wechselkurse oder Währungen handelt, in welche der Investmentfonds gemäß den in seinen Fondsbestimmungen genannten Anlagezielen investieren darf,
2. die Gegenpartei bei Geschäften mit OTC-Derivaten einer Aufsicht unterliegende Institute der Kategorie sind, die von der FMA durch Verordnung zugelassen wurden, und
3. die OTC-Derivate einer zuverlässigen und überprüfbaren Bewertung auf Tagesbasis unterliegen und jederzeit auf Initiative der Verwaltungsgesellschaft zum angemessenen Zeitwert veräußert, liquidiert oder durch ein Gegengeschäft glattgestellt werden können.
4. sie nicht zur Lieferung oder Übertragung anderer als den in § 67 Abs. 1 genannten Vermögenswerten führen.

Mitumfasst sind auch Instrumente, die die Übertragung des Kreditrisikos der zuvor genannten Vermögenswerte zum Gegenstand haben.

Das Ausfallrisiko bei Geschäften eines Investmentfonds mit OTC-Derivaten darf folgende Sätze nicht überschreiten:

1. wenn die Gegenpartei ein Kreditinstitut im Sinne der Richtlinie 2002/12/EG ist, 10 % des Fondsvermögens,
2. ansonsten 5 % des Fondsvermögens.

Anlagen eines Investmentfonds in indexbasierten Derivaten werden im Hinblick auf die spezifischen Anlagegrenzen nicht berücksichtigt. Ist ein Derivat in ein Wertpapier oder ein Geldmarktinstrument eingebettet, so muss es hinsichtlich der Einhaltung der zuvor genannten Vorschriften berücksichtigt werden.

Sicherheitenstrategie

Die Verwaltungsgesellschaft hat als Sicherheitenstrategie festgelegt, dass einzig Barsicherheiten (Cash Collateral) als zulässige Sicherheit anerkannt werden und diese bei einer, vom Sicherheitengeber, unabhängigen Drittbank, als Sichteinlagen angelegt werden. Der erforderliche Umfang der Besicherung wird unter Anwendung von Schwellenwerten ermittelt.

Sichteinlagen bei Kreditinstituten unterliegen dem allgemeinen Kontrahentenrisiko – näheres dazu unter „Risikoprofil des Investmentfonds“.

b) Verwendungszweck

Derivative Instrumente dürfen für den Investmentfonds zur Absicherung und als Teil der Anlagestrategie eingesetzt werden.

NÖ HYPO WACHSTUM

MASTERINVEST Kapitalanlage GmbH | Landstraßer Hauptstraße 1, Top 27 | 1030 Wien | T: +43 1 533 76 68-0
office@masterinvest.at | www.masterinvest.at | FN 80746w | Handelsgericht Wien | DVR: 0899291 | UID: ATU 56163724

Der Einsatz derivativer Instrumente zur Absicherung bedeutet, dass der Einsatz derivativer Instrumente zur Reduzierung von bestimmten Risiken des Fonds erfolgt (z.B. Marktrisiko), taktischer Natur ist und somit eher kurzfristig erfolgt.

Der Einsatz derivativer Instrumente als Teil der Anlagestrategie bedeutet, dass derivative Instrumente auch als Ersatz für die direkte Veranlagung in Vermögensgegenstände sowie insbesondere mit dem Ziel der Ertragssteigerung eingesetzt werden können.

c) Risikomanagement

Die Verwaltungsgesellschaft hat ein Risikomanagementverfahren zu verwenden, das es ihr ermöglicht, das mit den Anlagepositionen verbundene Risiko sowie ihren jeweiligen Anteil am Gesamtrisiko des Fondsvermögens jederzeit zu überwachen und zu messen.

Das Gesamtrisiko ist nach dem Commitment Ansatz oder dem Value-at-Risk-Ansatz zu ermitteln.

Die Verwaltungsgesellschaft hat angemessene und dokumentierte Risikomanagement-Grundsätze festzulegen, umzusetzen und aufrecht zu erhalten. Die Risikomanagement-Grundsätze haben Verfahren zu umfassen, die notwendig sind, um Markt-, Liquiditäts- und Kontrahentenrisiken sowie sonstige Risiken, einschließlich operationeller Risiken, zu bewerten.

d) Gesamtrisiko

Commitment Approach

Die Verwaltungsgesellschaft wendet für die Ermittlung des Gesamtrisikos den Commitment Ansatz an. Bei diesem Ansatz werden sämtliche Positionen in derivativen Finanzinstrumenten einschließlich eingebetteter Derivate iSv § 73 Abs. 6 InvFG in den Marktwert einer gleichwertigen Position im Basiswert des betreffenden Derivates (Basiswertäquivalent) umgerechnet.

Bei der Berechnung des Gesamtrisikos werden Netting- und Hedgingvereinbarungen berücksichtigt, sofern diese offenkundige und wesentliche Risiken nicht außer Acht lassen und eindeutig zu einer Verringerung des Risikos führen.

Positionen in derivativen Finanzinstrumenten, welche für den Investmentfonds kein zusätzliches Risiko erzeugen, müssen nicht in die Berechnung einbezogen werden.

Die detaillierten Berechnungsmodalitäten des Gesamtrisikos bei Verwendung des Commitment Ansatzes und dessen quantitative und qualitative Ausgestaltung finden sich in der jeweils aktuellen Fassung der Verordnung der FMA über die Risikoberechnung und Meldung von Derivaten.

Die Verwaltungsgesellschaft darf den Investitionsgrad dieses Investmentfonds über den Einsatz von Derivaten steigern (Leverage). Für diesen Investmentfonds darf die Gesellschaft den Investitionsgrad (Gesamtrisiko) unter Berücksichtigung eventueller Investments in andere Investmentfonds durch den Einsatz von Derivaten bis auf 200 Prozent des Wertes des Investmentfonds steigern.

VIII. Kreditaufnahme

Die Aufnahme von Krediten bis zu 10 % des Fondsvermögens ist vorübergehend zulässig.

Dadurch kann sich das Risiko des Fonds im selben Ausmaß erhöhen.

IX. Pensionsgeschäfte

Nicht anwendbar.

X. Wertpapierleihe

Wird von der Verwaltungsgesellschaft derzeit nicht angewendet.

1.13 **REGELN FÜR DIE VERMÖGENSBEWERTUNG**

Der **Wert eines Anteiles** ergibt sich aus der Teilung des Gesamtwertes des Investmentfonds einschließlich der Erträge durch die Zahl der Anteile.

Der **Gesamtwert des Investmentfonds** ist aufgrund der jeweiligen Kurswerte der zu ihm gehörigen Wertpapiere, Geldmarktinstrumente, Investmentfonds und Bezugsrechte zuzüglich des Wertes der zum Investmentfonds gehörenden Finanzanlagen, Geldbeträge, Guthaben, Forderungen und sonstigen Rechte, abzüglich Verbindlichkeiten zu ermitteln.

Der Gesamtwert des Investmentfonds wird nach folgenden Grundsätzen ermittelt:

- a) Der Wert von Vermögenswerten, welche an einer Börse oder an einem anderen geregelten Markt notiert oder gehandelt werden, wird grundsätzlich auf der Grundlage des letzten verfügbaren Kurses ermittelt.
- b) Sofern ein Vermögenswert nicht an einer Börse oder an einem anderen geregelten Markt notiert oder gehandelt wird oder sofern für einen Vermögenswert, welcher an einer Börse oder an einem anderen geregelten Markt notiert oder gehandelt wird, der Kurs den tatsächlichen Marktwert nicht angemessen widerspiegelt, wird auf die Kurse zuverlässiger Datenprovider oder alternativ auf Marktpreise gleichartiger Wertpapiere oder andere anerkannte Bewertungsmethoden zurückgegriffen.

1.14 **ERMITTLUNG DER VERKAUFS- ODER AUSGABE- UND DER AUSZAHLUNGS- ODER RÜCKNAHMEPREISE DER ANTEILE, INSBESONDERE:**

- **METHODE UND HÄUFIGKEIT DER BERECHNUNG DIESER PREISE**
- **ANGABEN DER MIT DEM VERKAUF, DER AUSGABE, DER RÜCKNAHME ODER AUSZAHLUNG DER ANTEILE VERBUNDENEN KOSTEN**
- **ANGABE VON ART, ORT UND HÄUFIGKEIT DER VERÖFFENTLICHUNG DIESER PREISE**

METHODE UND HÄUFIGKEIT DER BERECHNUNG DIESER PREISE

Zur Preisberechnung des Investmentfonds werden grundsätzlich die jeweils letzten veröffentlichten (verfügbaren) Kurse herangezogen.

Liegen aufgrund der politischen oder wirtschaftlichen Situationen außergewöhnliche Umstände vor und entsprechen somit die letzten veröffentlichten Bewertungskurse ganz offensichtlich und nicht nur im Einzelfall nicht den tatsächlichen Werten, so kann die Verwaltungsgesellschaft unter Berücksichtigung der Interessen der Anleger die Preisberechnung und/oder die Ausgabe und Rücknahme von Anteilscheinen aussetzen. Dies ist zB dann der Fall, wenn eine Börse, an der ein wesentlicher Teil der Wertpapiere des Investmentfonds gehandelt wird, außerplanmäßig geschlossen ist, ein wesentlicher Teil der Wertpapiere nicht bewertet werden kann, Wertpapiere nicht rechtzeitig liquidiert werden können, oder sonstige außergewöhnliche Umstände vorliegen.

NÖ HYPO WACHSTUM

MASTERINVEST Kapitalanlage GmbH | Landstraßer Hauptstraße 1, Top 27 | 1030 Wien | T: +43 1 533 76 68-0
office@masterinvest.at | www.masterinvest.at | FN 80746w | Handelsgericht Wien | DVR: 0899291 | UID: ATU 56163724

Der Wert eines Anteiles, der Ausgabe- und Rücknahmepreis wird börsetäglich von der Depotbank / Verwahrstelle ermittelt.

Die Berechnung des Anteilwertes erfolgt in Euro.

ANGABEN DER MIT DEM VERKAUF, DER AUSGABE, DER RÜCKNAHME ODER AUSZAHLUNG DER ANTEILE VERBUNDENEN KOSTEN

Die Ausgabe und Rücknahme der Anteile durch die Depotbank / Verwahrstelle oder der Erwerb der Anteile bei einer der im Anhang angeführten Zahl- und Einreichstellen oder Vertriebsstellen erfolgt ohne Berechnung zusätzlicher Kosten mit Ausnahme der Berechnung des Ausgabeaufschlags bei Ausgabe von Anteilscheinen. Bei Rücknahme der Anteilscheine ist kein Rücknahmeabschlag zu bezahlen.

Inwieweit beim einzelnen Anleger für den Erwerb und die Rückgabe von Anteilscheinen zusätzliche Gebühren verrechnet werden, hängt von den individuellen Vereinbarungen des Anlegers mit dem jeweiligen depotführenden Kreditinstitut ab und unterliegt daher nicht der Einflussnahme durch die Verwaltungsgesellschaft.

Ausgabeaufschlag und Ausgabepreis

Bei Festsetzung des Ausgabeaufschlages wird zur Abgeltung der Ausgabekosten ein Ausgabeaufschlag hinzugerechnet. Der Ausgabeaufschlag zur Abgeltung der Ausgabekosten beträgt bis zu 3,50 % des Wertes eines Anteiles, kaufmännisch auf den nächsten Cent gerundet. Dieser Ausgabeaufschlag kann bei nur kurzer Anlagedauer die Performance reduzieren oder sogar ganz aufzehren. Aus diesem Grund empfiehlt sich bei dem Erwerb von Investmentanteilscheinen eine längere Anlagedauer.

Rücknahmeabschlag und Rücknahmepreis

Es fällt kein Rücknahmeabschlag an. Der Rücknahmepreis ergibt sich aus dem Anteilwert.

ANGABE VON ART, ORT UND HÄUFIGKEIT DER VERÖFFENTLICHUNG DIESER PREISE

Der Wert eines Anteiles, der Ausgabe- und Rücknahmepreis wird börsetäglich von der Depotbank / Verwahrstelle ermittelt und entweder

- in elektronischer Form auf der Internet-Seite der emittierenden Verwaltungsgesellschaft (www.masterinvest.at) oder
- in einer hinreichend verbreiteten Wirtschafts- oder Tageszeitung mit Erscheinungsort im Inland (DER STANDARD oder Die Presse)

veröffentlicht.

1.15 ANGABEN ÜBER DIE METHODE, DIE HÖHE UND DIE BERECHNUNG DER ZU LASTEN DES INVESTMENTFONDS GEHENDEN VERGÜTUNGEN FÜR DIE VERWALTUNGSGESELLSCHAFT, DIE DEPOTBANK / VERWAHRSTELLE ODER DRITTE UND DER UNKOSTENERSTATTUNGEN AN DIE VERWALTUNGSGESELLSCHAFT, DIE VERWAHRSTELLE ODER DRITTE DURCH DEN INVESTMENTFONDS

Verwaltungskosten

Die Verwaltungsgesellschaft erhält für ihre Verwaltungstätigkeit eine Vergütung bis zu einer Höhe von **1,50 % p.a.**, die auf Grundlage der jeweiligen Monatsultimostände errechnet wird. Diese Vergütung beinhaltet zudem die Vergütung des externen Fondsmanagers.

NÖ HYPO WACHSTUM

MASTERINVEST Kapitalanlage GmbH | Landstraßer Hauptstraße 1, Top 27 | 1030 Wien | T: +43 1 533 76 68-0
office@masterinvest.at | www.masterinvest.at | FN 80746w | Handelsgericht Wien | DVR: 0899291 | UID: ATU 56163724

Der Fonds kann einen wesentlichen Teil seines Vermögens in andere Fonds investieren, deren Verwaltungsvergütung bis zu 2,00 % p.a. betragen kann, zusätzlich kann bei einer positiven Wertentwicklung eine erfolgsabhängige Gebühr angelastet werden.

Sonstige Kosten

Neben den der Verwaltungsgesellschaft zustehenden Vergütungen gehen die folgenden Aufwendungen zu Lasten des Investmentfonds:

a) Transaktionskosten

Darunter sind jene Kosten zu verstehen, die im Zusammenhang mit dem Erwerb und der Veräußerung von Vermögensgegenständen des Investmentfonds entstehen, sofern sie nicht bereits im Rahmen der Transaktionskostenabrechnung über den Kurs berücksichtigt wurden.

Abwicklung von Transaktionen:

Die Verwaltungsgesellschaft weist darauf hin, dass sie Transaktionen für den Investmentfonds über ein mit ihr in einer engen Verbindung stehenden Unternehmens, somit ein verbundenes Unternehmen im Sinne des § 2 Z 28 Bankwesengesetz, abwickeln kann.

b) Kosten für Wirtschaftsprüfung (Abschlussprüfung) und Steuerberatung

Die Höhe der Vergütung an den Wirtschaftsprüfer richtet sich einerseits nach dem Fondsvolumen und andererseits nach den Veranlagungsgrundsätzen.

Kosten der Steuerberatung umfassen die Ermittlung der Steuerdaten je Anteil für nicht in Österreich unbeschränkt steuerpflichtige Anteilinhaber (und werden anlassfallbezogen verrechnet).

c) Publizitätskosten (inkl. Aufsichtskosten)

Darunter sind jene Kosten zu subsumieren, die im Zusammenhang mit der Erstellung und Veröffentlichung von gesetzlich vorgesehenen Informationen gegenüber Anteilhabern im In- und Ausland entstehen. Weiters können sämtliche durch die Aufsichtsbehörden verrechnete Kosten sowie Kosten, die aus der Erfüllung von gesetzlichen Vertriebsvoraussetzungen in etwaigen Vertriebsstaaten resultieren, dem Investmentfonds im Rahmen der gesetzlichen Zulässigkeit angelastet werden. Auch die Kosten für die Erstellung und Verwendung eines dauerhaften Datenträgers (ausgenommen die gesetzlich verbotenen Fälle) sich umfasst.

d) Kosten für Konten und Depots des Investmentfonds (Wertpapierdepotgebühren)

Dem Investmentfonds werden von der Depotbank / Verwahrstelle bankübliche Depotgebühren, Kosten für Kuponinkasso, ggf. einschließlich der banküblichen Kosten für die Verwaltung ausländischer Wertpapiere im Ausland angelastet.

e) Depotbankgebühr / Verwahrstelle

Die Depotbank / Verwahrstelle erhält für die Führung der Fondsbuchhaltung, die tägliche Bewertung des Investmentfonds und die Preisveröffentlichung eine monatliche Abgeltung.

Bei Abwicklung des Investmentfonds erhält die Depotbank eine Vergütung von 0,50 % des Fondsvermögens.

f) Kosten für Dienste externer Beraterfirmen oder Anlageberater

Werden für den Investmentfonds externe Berater oder Anlageberater in Anspruch genommen, und die aufgelaufenen Kosten dem Investmentfonds angelastet werden die aufgelaufenen Kosten unter dieser Position zusammengefasst.

NÖ HYPO WACHSTUM

MASTERINVEST Kapitalanlage GmbH | Landstraßer Hauptstraße 1, Top 27 | 1030 Wien | T: +43 1 533 76 68-0
office@masterinvest.at | www.masterinvest.at | FN 80746w | Handelsgericht Wien | DVR: 0899291 | UID: ATU 56163724

g) Kosten für Vertriebszulassung im Ausland

Wird der Investmentfonds im Ausland zum Vertrieb zugelassen, werden die damit verbundenen Kosten unter dieser Position zusammengefasst, sofern derartige Kosten nicht unter die oben in lit b) bis f) genannten Positionen fallen.

Darunter sind jene Kosten zu subsumieren, die im Falle der Zulassung des Investmentfonds im Ausland entstehen (insbesondere Übersetzungskosten, Registrierungskosten, Kosten für Beglaubigung, etc.).

h) Lizenzkosten

Ist der Erwerb von Lizenzen für die Veranlagung (zB Lizenzkosten für Finanzindices, Benchmark zur Berechnung des VaR) oder die Bezeichnung des Investmentfonds notwendig, werden die damit verbundenen Kosten unter dieser Position zusammengefasst und dem Investmentfonds angelastet.

i) Kosten für Stimmrechtsausübung

Im Falle des Investments in Aktien kann die Stimmrechtsausübung zu diesen Aktien delegiert werden und es können daher zusätzliche Kosten anfallen.

Im aktuellen Rechenschaftsbericht finden Sie unter Punkt III „Aufwendungen“ in der Vermögensrechnung nähere Informationen zu den im Berichtszeitraum aufgelaufenen Kosten, wobei unter der Position „Sonstige Kosten“ die unter lit. g bis i genannten Positionen zusammengefasst werden.

Vorteile

Die Verwaltungsgesellschaft weist darauf hin, dass sie infolge ihrer Verwaltungstätigkeit für den Investmentfonds (sonstige geldwerte) Vorteile (zB für Broker Research, Finanzanalysen, Markt- und Kursinformationssysteme) ausschließlich dann vereinnahmt, wenn sie im Interesse der Anteilinhaber eingesetzt werden.

Die Verwaltungsgesellschaft darf aus der vereinnahmten Verwaltungsgebühr Rückvergütungen (im Sinn von Provisionen) gewähren. Die Gewährung von derartigen Rückvergütungen führt nicht zu einer Mehrbelastung des Fonds mit zusätzlichen Kosten.

Von Dritten geleistete Rückvergütungen (im Sinn von Provisionen) werden nach Abzug angemessener Aufwandsentschädigung an den Investmentfonds weitergeleitet und im Rechenschaftsbericht ausgewiesen.

2. ANGABEN ÜBER DIE DEPOTBANK / VERWAHRSTELLE

2.1 BEZEICHNUNG ODER FIRMA, RECHTSFORM; GESELLSCHAFTSSITZ UND ORT DER HAUPTVERWALTUNG, WENN DIESER NICHT MIT DEM GESELLSCHAFTSSITZ ZUSAMMENFÄLLT.

Depotbank / Verwahrstelle ist die Vorarlberger Landes- und Hypothekenbank AG, Hypo-Passage 1, 6900 Bregenz.

2.2 HAUPTTÄTIGKEIT UND AUFGABEN DER VERWAHRSTELLE.

Die Vorarlberger Landes- und Hypothekenbank AG hat gemäß Bescheid vom 09.02.2010 GZ FMA-IF25 4500/0012-INV/2010 der Finanzmarktaufsicht die Funktion der Depotbank / Verwahrstelle für den Investmentfonds übernommen. Die Bestellung und der Wechsel der Depotbank / Verwahrstelle bedürfen der Bewilligung der Finanzmarktaufsicht. Sie darf nur erteilt werden, wenn anzunehmen ist, dass das Kreditinstitut die Erfüllung der Aufgaben einer Depotbank / Verwahrstelle gewährleistet. Die Bestellung und der Wechsel der Depotbank / Verwahrstelle sind zu veröffentlichen; die Veröffentlichung hat den Bewilligungsbescheid anzuführen.

Die Depotbank / Verwahrstelle ist Kreditinstitut nach österreichischem Recht. Ihre Haupttätigkeit ist das Giro-, Einlagen- und Kreditgeschäft sowie das Wertpapiergeschäft.

Ihr obliegt gemäß Investmentfondsgesetz die Verwahrung der Vermögenswerte des Investmentfonds sowie die Führung der Konten und Depots des Fonds und sie hat dabei insbesondere zu gewährleisten, dass ihr bei Geschäften, die sich auf das Vermögen des Investmentfonds beziehen, der Gegenwert unverzüglich übertragen wird und die Erträge des Investmentfonds gemäß den Bestimmungen dieses Bundesgesetzes und den Fondsbestimmungen verwendet werden.

Weiters werden folgende Aufgaben von der Depotbank / Verwahrstelle übernommen:

- Bewertung und Preisfestsetzung (einschließlich Steuererklärungen)
- Überwachung der Einhaltung der Rechtsvorschriften
- Gewinnausschüttung auf Basis der Beschlussfassung der Verwaltungsgesellschaft
- Ausgabe und Rücknahme von Anteilen
- Kontraktabrechnungen (einschließlich Versand der Zertifikate)

Die der Verwaltungsgesellschaft nach den Fondsbestimmungen für die Verwaltung zustehende Vergütung und der Ersatz für die mit der Verwaltung zusammenhängenden Aufwendungen sind von der Depotbank / Verwahrstelle zu Lasten der für den Fonds geführten Konten zu bezahlen. Die Depotbank / Verwahrstelle darf für die von ihr erbrachten, oben angeführten Dienstleistungen, die dafür zustehenden Kosten direkt dem Fondsvermögen anlasten. Bei diesen Maßnahmen kann die Depotbank / Verwahrstelle nur auf Grund eines Auftrages der Verwaltungsgesellschaft handeln.

3. ANGABEN ÜBER DIE EXTERNEN BERATUNGSFIRMEN ODER ANLAGEBERATER, WENN IHRE DIENSTE AUF VERTRAGSBASIS IN ANSPRUCH GENOMMEN UND DIE VERGÜTUNGEN HIERFÜR DEM VERMÖGEN DES INVESTMENTFONDS ENTNOMMEN WERDEN:

3.1 NAME DER FIRMA ODER DES BERATERS

Für die Anlageverwaltung (Anlageverwaltungsgesellschaft) des NÖ HYPO WACHSTUM wurde die HYPO Capital Management AG, Wipplingerstraße 25, 1010 Wien beauftragt.

3.2 EINZELHEITEN DES VERTRAGES MIT DER VERWALTUNGSGESELLSCHAFT ODER DER INVESTMENTAKTIENGESELLSCHAFT, DIE FÜR DEN ANTEILINHABER VON INTERESSE SIND

Die HYPO Capital Management AG ist lt. § 3 Abs. 2 Z. 1, Z. 2 und Z. 3 WAG 2007 zur Vermögensverwaltung berechtigt.

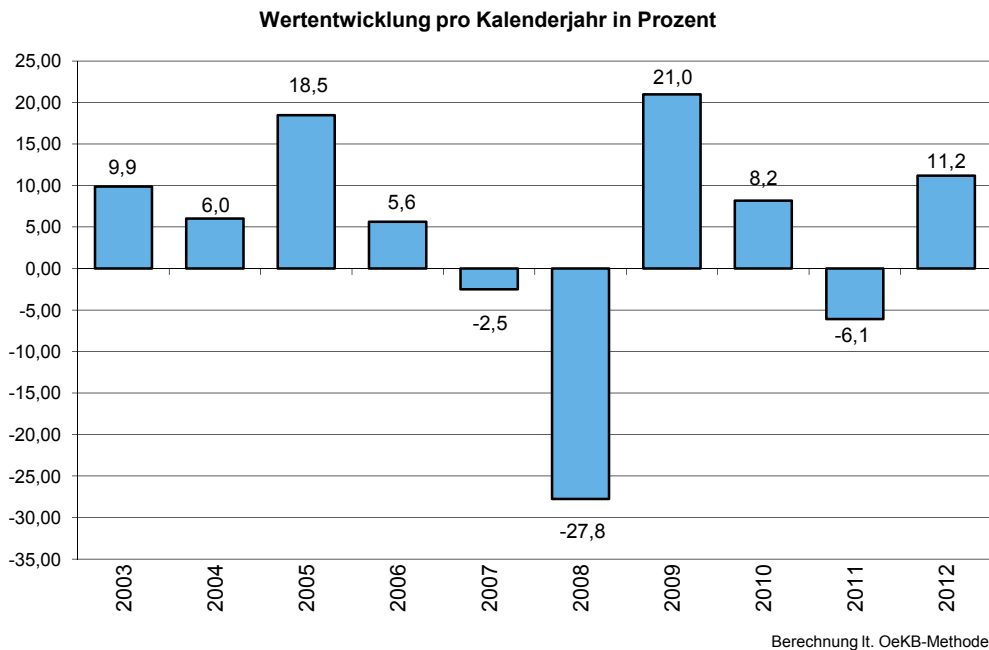
Die Anlageverwaltungsgesellschaft wird für den Investmentfonds auf der Grundlage eines mit der Verwaltungsgesellschaft abgeschlossenen Vertrages über die Anlageverwaltung tätig. Dieser kann zu jedem Zeitpunkt aus schwerwiegenden Gründen gekündigt werden. Es entstehen keine über Punkt 1.15 hinausgehende, das Fondsvermögen belastende Kosten.

4. ANGABEN ÜBER DIE MASSNAHMEN, DIE GETROFFEN WORDEN SIND, UM DIE ZAHLUNGEN AN DIE ANTEILINHABER, DEN RÜCKKAUF ODER DIE RÜCKNAHME DER ANTEILE SOWIE DIE VERBREITUNG DER INFORMATIONEN ÜBER DEN INVESTMENTFONDS VORZUNEHMEN

Durch die Beauftragung der Depotbank / Verwahrstelle ist sichergestellt, dass die Anleger die Ausschüttungen erhalten und dass Anteile zurückgenommen werden. Die in diesem Prospekt erwähnten Anlegerinformationen beispielsweise Prospekt, Wesentliche Anlegerinformationen („KID“), Vertragsbedingungen, Jahres- und Halbjahresberichte können auf Anforderung bei der Verwaltungsgesellschaft, sowie auf der Homepage (www.masterinvest.at) und bei der Depotbank / Verwahrstelle kostenlos bezogen werden.

5. WEITERE ANLAGEINFORMATIONEN

5.1 BISHERIGE ERGEBNISSE DES INVESTMENTFONDS



Durchschnittliche Performance per 28.12.2012

- 3 Jahre: 4,1 % p.a.
- 5 Jahre: - 0,3 % p.a.
- 10 Jahre: 3,4 % p.a.
- seit Fondsbeginn: -0,5 % p.a.

Sämtliche dargestellten Performancezahlen nach OeKB-Methode entsprechen einer Nettoperformance, d.h. Kosten wie Verwaltungsgebühren oder sonstige dem Fondsvermögen angelastete Kosten wurden bereits berücksichtigt. Nicht berücksichtigt wurde ein möglicher Ausgabeauf- oder Rücknahmeabschlag oder Steuerabgaben wie Kapitalertragssteuer oder EU-Quellensteuer. **Performanceergebnisse der Vergangenheit lassen keine Rückschlüsse auf die zukünftigen Entwicklungen eines Fonds zu.** Notiert der Fonds in fremden Währungen oder enthält der Fonds Wertpapiere, die in fremden Währungen notieren, kann die Rendite infolge von Währungsschwankungen steigen oder fallen.

Aktuellere Werte zur Performance finden Sie unter

www.masterinvest.at/publikumsfonds/fondsselektor

5.2 PROFIL DES TYPISCHEN ANLEGRS, FÜR DEN DER INVESTMENTFONDS KONZIPIERT IST

Ziel der Anlagepolitik ist auf lange Sicht die Erwirtschaftung eines Wertzuwachses unter Inkaufnahme hoher Wertschwankungen. Dieser Investmentfonds ist unter Umständen für Anleger nicht geeignet, die ihr Geld innerhalb eines Zeitraumes von 10 Jahren aus dem Fonds wieder zurückziehen wollen.

NÖ HYPO WACHSTUM

MASTERINVEST Kapitalanlage GmbH | Landstraßer Hauptstraße 1, Top 27 | 1030 Wien | T: +43 1 533 76 68-0
 office@masterinvest.at | www.masterinvest.at | FN 80746w | Handelsgericht Wien | DVR: 0899291 | UID: ATU 56163724

6. WIRTSCHAFTLICHE INFORMATIONEN:

6.1 ETWAIGE KOSTEN ODER GEBÜHREN MIT AUSNAHME DER UNTER Z 1.14 GENANNTEN KOSTEN, AUFGESCHLÜSSELT NACH DENJENIGEN, DIE VOM ANTEILINHABER ZU ENTRICHTEN SIND UND DENJENIGEN, DIE AUS DEM SONDERVERMÖGEN DES INVESTMENTFONDS ZU ZAHLEN SIND

Die laufenden Kosten des Investmentfonds, welche die Gebühren unter Punkt 1.15 umfassen, können Sie den Wesentlichen Anlegerinformationen (Kundeninformationsdokument - „KID“) entnehmen.

Die Gebühren für die Verwahrung der Anteilscheine richten sich nach der Vereinbarung des Anteilnehmers mit seiner depotführenden Stelle.

Werden die Anteilscheine bei Dritten gekauft oder verkauft, so können zusätzliche Kosten anfallen.

ABSCHNITT II

1. INFORMATIONEN ÜBER DIE VERWALTUNGSGESELLSCHAFT

1.1 BEZEICHNUNG ODER FIRMA; RECHTSFORM; GESELLSCHAFTSSITZ UND ORT DER HAUPTVERWALTUNG, WENN DIESER NICHT MIT DEM GESELLSCHAFTSSITZ ZUSAMMENFÄLLT; ANGABE DES REGISTERS UND DER REGISTEREINTRAGUNG; GELTENDE RECHTSORDNUNG

Verwaltungsgesellschaft des in diesem Prospekt näher beschriebenen Investmentfonds ist die MASTERINVEST Kapitalanlage GmbH (vormals HYPO-Kapitalanlage-Gesellschaft m.b.H.) mit Sitz in Landstraßer Hauptstraße 1, Top 27, 1030 Wien. Gegründet wurde die MASTERINVEST Kapitalanlage GmbH am 12. Juli 1985. Die MASTERINVEST Kapitalanlage GmbH ist eine Verwaltungsgesellschaft im Sinne des Bundesgesetzes über Investmentfonds (Investmentfondsgesetz). Sie hat die Rechtsform einer Gesellschaft mit beschränkter Haftung (GmbH) und ist beim Firmenbuchgericht: Handelsgericht Wien unter der Firmenbuchnummer FN 80746 w eingetragen. Die Verwaltungsgesellschaft hat in keinem anderen Mitgliedstaat Niederlassungen.

1.2 ZEITPUNKT DER GRÜNDUNG DER GESELLSCHAFT

Gegründet wurde die MASTERINVEST Kapitalanlage GmbH am 12. Juli 1985.

1.3 ANGABE SÄMTLICHER VON DER GESELLSCHAFT VERWALTETER INVESTMENTFONDS.

siehe im Anhang am Schluss des Prospektes

1.4 NAME UND FUNKTION DER GESCHÄFTSFÜHRUNG UND AUFSICHTSORGANE. ANGABE DER HAUPTFUNKTIONEN, DIE DIESE PERSONEN AUSSERHALB DER GESELLSCHAFT AUSÜBEN, WENN SIE FÜR DIESE VON BEDEUTUNG SIND

siehe im Anhang am Schluss des Prospektes

1.5 HÖHE DES GEZEICHNETEN KAPITALS MIT ANGABE DES EINGEZAHLTEN KAPITALS

siehe im Anhang am Schluss des Prospektes

1.6 GESCHÄFTSJAHR

Geschäftsjahr ist das Kalenderjahr

1.7 ANGABE DER GESELLSCHAFTER

siehe im Anhang am Schluss des Prospektes

1.8 DIE VERWALTUNGSGESELLSCHAFT HAT DIE NACHSTEHEND ANGEFÜHRTEN TÄTIGKEITEN AN DRITTE DELEGIERT:

- Anlageverwaltung
- Aufgaben der Depotbank / Verwahrstelle (siehe Abschnitt I / 2.2)
- Bereich Rechnungswesen inkl. Bilanzierung (ausgenommen Fondsbuchhaltung) und Unternehmensmeldungen
- Compliance und Geldwäsche Anforderungen
- Dienstleistungen im Rahmen der Fondsadministration inkl. der Entwicklung des VAR-Ansatzes
- Gehaltsverrechnung
- Interne Revision
- Wartung IT System (Netzwerkbetrieb inklusive Netzwerkmanagement, PC Dienstleistungen)

NÖ HYPO WACHSTUM

MASTERINVEST Kapitalanlage GmbH | Landstraßer Hauptstraße 1, Top 27 | 1030 Wien | T: +43 1 533 76 68-0
office@masterinvest.at | www.masterinvest.at | FN 80746w | Handelsgericht Wien | DVR: 0899291 | UID: ATU 56163724

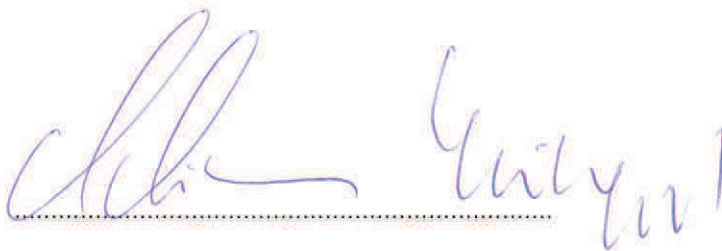
Delegation von Aufgaben

Die Verwaltungsgesellschaft weist darauf hin, dass sie Aufgaben an ein mit ihr in einer engen Verbindung stehendes Unternehmen, somit ein verbundenes Unternehmen im Sinne des § 2 Z 28 Bankwesengesetz, delegiert hat.

1.9 WEITERFÜHRENDE INFORMATIONEN

Weiterführende Informationen zu den individuellen und punktuellen Informationspflichten gem. InvFG 2011 finden Sie im Anhang oder auf unserer Homepage unter www.masterinvest.at.

Mögliche Beschwerden gem. InvFG 2011 können an die E-Mail Adresse (office@masterinvest.at) oder schriftlich an den Sitz der Verwaltungsgesellschaft gerichtet werden.



DI Andreas Müller
Geschäftsführer

Dr. Hannes Leitgeb
Geschäftsführer

ANHANG

STAND MÄRZ 2013

1. ANGABEN ÜBER DIE GESCHÄFTSFÜHRUNG

DI Andreas Müller (geb. 12.04.1967)
Dr. Hannes Leitgeb (geb. 02.12.1956)

2. AUFSICHTSRAT, STAMMKAPITAL

Dr. Harald THURY (Vorsitzender)
Vorstandsmitglied der HYPO Capital Management AG
Vorstandsmitglied der Kathrein Privatbank Aktiengesellschaft

Mag. Emmerich SCHNEIDER (Vorsitzender-Stv.)
Prokurist und Leiter der Beteiligungsverwaltung der Vorarlberger Landes- und Hypothekenbank AG

Mag. Michael BLENKE
Leiter Bankbuchsteuerung der HYPO TIROL BANK AG

Oliver HARTH
Stellvertretender Sprecher der Geschäftsführung der Universal-Investment-Gesellschaft mbH
Geschäftsführer der Tochter Universal-IT Services-GmbH

Harald P. HOLZER
Vorstandsmitglied der HYPO Capital Management AG
Vorstandsmitglied der Kathrein Privatbank Aktiengesellschaft

Dkfm. Dr. Jodok SIMMA
Präsident im Verband der österreichischen Landes-Hypothekenbanken, Mitglied im Aufsichtsrat der Hypo Wohnbaubank AG und der Hypo Immobilien & Leasing GmbH, Mitglied des Exekutivkomitees der Bundessparte Banken und Versicherungen, Obmann des Fachverbandes der österreichischen Landeshypothekenbanken, Aufsichtsrat der Management Trust Holding Aktiengesellschaft und der Vorarlberger Kraftwerke Aktiengesellschaft, Aufsichtsratsvorsitzender Stellvertreter der Fohrenburg Beteiligungs-Aktiengesellschaft und der Internationales Bankhaus Bodensee AG (Friedrichshafen)

Aktuelle Angaben über die Geschäftsführung und die Zusammensetzung des Aufsichtsrates entnehmen Sie bitte dem letzten öffentlichen Rechenschaftsbericht.

Stammkapital:

Euro 2,5 Millionen – voll eingezahlt

3. GESELLSCHAFTER

HYPO Capital Management AG
Vorarlberger Landes- und Hypothekenbank Aktiengesellschaft
HYPO TIROL BANK AG
Universal-Investment-Gesellschaft mbH

4. VERTRIEBSSTELLEN

HYPO NOE Landesbank AG

NÖ HYPO WACHSTUM

MASTERINVEST Kapitalanlage GmbH | Landstraßer Hauptstraße 1, Top 27 | 1030 Wien | T: +43 1 533 76 68-0
office@masterinvest.at | www.masterinvest.at | FN 80746w | Handelsgericht Wien | DVR: 0899291 | UID: ATU 56163724

5. LETZTE VERÖFFENTLICHUNGEN

Datum	Bezeichnung	Datum	Bezeichnung
21.06.2001	Prospektänderung	05.11.2001	Prospektänderung
09.04.2002	Prospektänderung	08.08.2002	Prospektänderung
30.04.2003	Prospektänderung	30.10.2003	Prospektänderung
10.12.2004	Prospektänderung	28.01.2005	Prospektänderung
03.03.2005	Prospektänderung	05.08.2005	Prospektänderung
29.10.2005	Prospektänderung	30.03.2007	Prospektänderung
29.06.2007	Prospektänderung	28.03.2008	Prospektänderung
21.01.2009	Prospektänderung	31.03.2009	Prospektänderung
25.02.2010	Prospektänderung	26.02.2010	Prospektänderung
30.03.2011	Prospektänderung	22.07.2011	Prospektänderung
31.08.2011	Prospektänderung	13.10.2011	Nachtrag zum Prospekt
23.02.2012	Verwendung der neuen Mustervorlage; Vereinfachter Prospekt wird durch „Wesentliche Anlegerinformationen – KID“ ersetzt; Aktualisierung Anhang		
11.01.2013	Fondsbestimmungsänderung per 15.01.2013, Anpassung Anlagepolitik, Anpassung an InvFG 2011 und allgemeine Anpassungen, Aktualisierung Performancedaten		
14.03.2013	Änderung Cut Off Zeit und Valutadatum, Informationen zum Sicherheitenmanagement, Wertpapierleihe		

6. BÖRSEN UND MÄRKTE, AN DENEN WERTPAPIERE ERWORBEN WERDEN DÜRFEN

siehe Fondsbestimmungen (Anhang)

7. FONDSBESTIMMUNGEN DES NÖ HYPO WACHSTUM

8. ANGABE SÄMTLICHER VON DER MASTERINVEST KAPITALANLAGE GMBH VERWALTETER INVESTMENTFONDS

9. INFORMATIONSPFLICHTEN GEMÄSS INVFG 2011

NÖ HYPO WACHSTUM

MASTERINVEST Kapitalanlage GmbH | Landstraßer Hauptstraße 1, Top 27 | 1030 Wien | T: +43 1 533 76 68-0
 office@masterinvest.at | www.masterinvest.at | FN 80746w | Handelsgericht Wien | DVR: 0899291 | UID: ATU 56163724

FONDSBESTIMMUNGEN

gültig ab 15.01.2013

für den

NÖ HYPO WACHSTUM

Miteigentumsfonds gem. InvFG 2011

Ausschütter: ISIN AT0000708177

der

MASTERINVEST Kapitalanlage GmbH

Landstraßer Hauptstraße 1, Top 27

1030 Wien

Die Fondsbestimmungen für den Investmentfonds **NÖ HYPO WACHSTUM**, Miteigentumsfonds gemäß **Investmentfondsgesetz (InvFG) 2011 idgF**, wurden von der Finanzmarktaufsicht (FMA) genehmigt.

Der Investmentfonds ist ein Alternativer Investmentfonds (AIF) in der Form eines Anderen Sondervermögens und ist kein richtlinienkonformes Sondervermögen und wird von der MASTERINVEST Kapitalanlage GmbH (nachstehend „Verwaltungsgesellschaft“ genannt) mit Sitz in Wien verwaltet.

ARTIKEL 1 MITEIGENTUMSANTEILE

Die Miteigentumsanteile werden durch Anteilscheine (Zertifikate) mit Wertpapiercharakter verkörpert, die auf Inhaber lauten.

Die Anteilscheine werden in Sammelurkunden dargestellt. Effektive Stücke können daher nicht ausgefolgt werden.

ARTIKEL 2 DEPOTBANK (VERWAHRSTELLE)

Die für den Investmentfonds bestellte Depotbank (Verwahrstelle) ist die Vorarlberger Landes- und Hypothekenbank Aktiengesellschaft, Bregenz.

Zahlstellen für Anteilscheine sind die Depotbank (Verwahrstelle) oder sonstige im Prospekt genannte Zahlstellen.

ARTIKEL 3 VERANLAGUNGINSTRUMENTE UND - GRUNDSÄTZE

Für den Investmentfonds dürfen nachstehende Vermögenswerte gemäß InvFG ausgewählt werden.

Veranlagungen mit Aktienrisiko betragen mindestens 40 vH des Fondsvermögens, wobei hierbei auch die Investition in Anteile an Organismen für gemeinsame Anlagen gemäß § 166 Abs. 1 Z 3 InvFG mit eingerechnet wird.

Die nachfolgenden Veranlagungsinstrumente werden unter Einhaltung der obig ausgeführten Beschreibung für das Fondsvermögen erworben.

Für den Investmentfonds gelten sinngemäß die Veranlagungs- und Emittentengrenzen für OGAW (richtlinienkonforme Sondervermögen) mit den in §§ 166 f InvFG vorgesehenen Ausnahmen.

Wertpapiere

Wertpapiere (einschließlich Wertpapiere mit eingebetteten derivativen Instrumenten) dürfen im gesetzlich zulässigen Umfang erworben werden.

Geldmarktinstrumente

Geldmarktinstrumente dürfen **bis zu 49 vH** des Fondsvermögens erworben werden.

Wertpapiere und Geldmarktinstrumente

Der Erwerb nicht voll eingezahlter Wertpapiere oder Geldmarktinstrumente und von Bezugsrechten auf solche Instrumente oder von nicht voll eingezahlten anderen Finanzinstrumenten ist **bis zu 10 vH** des Fondsvermögens zulässig.

Wertpapiere und Geldmarktinstrumente dürfen erworben werden, wenn sie den Kriterien betreffend die Notiz oder den Handel an einem geregelten Markt oder einer Wertpapierbörse gemäß InvFG entsprechen.

Wertpapiere und Geldmarktinstrumente, die die im vorstehenden Absatz genannten Kriterien nicht erfüllen, dürfen insgesamt **bis zu 10 vH** des Fondsvermögens erworben werden.

NÖ HYPO WACHSTUM

MASTERINVEST Kapitalanlage GmbH | Landstraßer Hauptstraße 1, Top 27 | 1030 Wien | T: +43 1 533 76 68-0
office@masterinvest.at | www.masterinvest.at | FN 80746w | Handelsgericht Wien | DVR: 0899291 | UID: ATU 56163724

Anteile an Investmentfonds

Anteile an Investmentfonds (OGAW, OGA) dürfen **jeweils bis zu 50 vH** des Fondsvermögens und insgesamt im gesetzlich zulässigen Umfang erworben werden.

Anteile an Investmentfonds in der Form von „Anderen Sondervermögen“ dürfen **jeweils bis zu 50 vH** des Fondsvermögens erworben werden. Sofern dieses Andere Sondervermögen nach seinen Fondsbestimmungen insgesamt höchstens 10 vH des Fondsvermögens in Anteile an Organismen für gemeinsame Anlagen anlegen darf, dürfen Anteile an diesem „Anderen Sondervermögen“ **jeweils bis zu 50 vH** des Fondsvermögens erworben werden.

Anteile an Organismen für gemeinsame Anlagen gemäß § 166 Abs. 1 Z 3 InvFG

Für den Investmentfonds dürfen Anteile an Organismen für gemeinsame Anlagen **jeweils bis zu 10 vH** des Fondsvermögens und **insgesamt bis zu 10 vH** des Fondsvermögens erworben werden.

Anteile an Immobilienfonds

Für den Investmentfonds können Anteile an Immobilienfonds (gemäß Immobilieninvestmentfondsgesetz) bzw. an Immobilienfonds, die von einer Verwaltungsgesellschaft mit Sitz im EWR verwaltet werden, erworben werden.

Für den Investmentfonds dürfen Anteile an Immobilienfonds **jeweils bis zu 10 vH** des Fondsvermögens und **insgesamt bis zu 10 vH** des Fondsvermögens erworben werden.

Derivative Instrumente

Derivative Instrumente dürfen als Teil der Anlagestrategie **bis zu 60 vH** des Fondsvermögens und zur Absicherung eingesetzt werden.

Risiko-Messmethode(n) des Investmentfonds:

Der Investmentfonds wendet folgende Risikomessmethode an:

Commitment Ansatz

Der Commitment Wert wird gemäß dem 3. Hauptstück der 4. Derivate-Risikoberechnungs- und MeldeV idgF ermittelt.

Das Gesamtrisiko derivativer Instrumente, die nicht der Absicherung dienen, darf **100 vH** des Gesamtnettowertes des Fondsvermögens nicht überschreiten.

Details und Erläuterungen finden sich im Prospekt.

Sichteinlagen oder kündbare Einlagen

Sichteinlagen und kündbare Einlagen mit einer Laufzeit von höchstens 12 Monaten dürfen **bis zu 50 vH** des Fondsvermögens gehalten werden.

Es ist kein Mindestbankguthaben zu halten.

Im Rahmen von Umschichtungen des Fondsportfolios und/oder der begründeten Annahme drohender Verluste bei Wertpapieren kann der Investmentfonds den Anteil an Wertpapieren unterschreiten und einen höheren Anteil an Sichteinlagen oder kündbare Einlagen mit einer Laufzeit von höchstens 12 Monaten aufweisen.

NÖ HYPO WACHSTUM

Vorübergehend aufgenommene Kredite

Die Verwaltungsgesellschaft darf für Rechnung des Investmentfonds vorübergehend Kredite **bis zur Höhe von 10 vH** des Fondsvermögens aufnehmen.

Pensionsgeschäfte

Nicht anwendbar.

Wertpapierleihe

Wertpapierleihegeschäfte dürfen **bis zu 30 vH** des Fondsvermögens eingesetzt werden.

Nähere Angaben betreffend den Artikel 3 finden sich im Prospekt.

ARTIKEL 4 MODALITÄTEN DER AUSGABE UND RÜCKNAHME

Die Berechnung des Anteilswertes erfolgt in EUR.

Der Zeitpunkt der Berechnung des Anteilswerts fällt mit dem Berechnungszeitpunkt des Ausgabe- und Rücknahmepreises zusammen.

Ausgabe und Ausgabeaufschlag

Die Berechnung des Ausgabepreises bzw. die Ausgabe erfolgt an österreichischen Bankarbeitstagen.

Der Ausgabepreis ergibt sich aus dem Anteilswert zuzüglich eines Aufschlages pro Anteil in Höhe von **bis zu 3,50 vH** zur Deckung der Ausgabekosten der Verwaltungsgesellschaft, kaufmännisch auf den nächsten Cent gerundet.

Die Ausgabe der Anteile ist grundsätzlich nicht beschränkt, die Verwaltungsgesellschaft behält sich jedoch vor, die Ausgabe von Anteilscheinen vorübergehend oder vollständig einzustellen.

Rücknahme und Rücknahmeabschlag

Die Berechnung des Rücknahmepreises bzw. die Rücknahme erfolgt an österreichischen Bankarbeitstagen.

Der Rücknahmepreis ergibt sich aus dem Anteilswert. Es fällt kein Rücknahmeabschlag an.

Auf Verlangen eines Anteilinhabers ist diesem sein Anteil an dem Investmentfonds zum jeweiligen Rücknahmepreis gegen Rückgabe des Anteilscheines auszusahlen. Die Verwaltungsgesellschaft behält sich jedoch vor, die Rücknahme und Auszahlung vorübergehend auszusetzen.

ARTIKEL 5 RECHNUNGSJAHR

Das Rechnungsjahr des Investmentfonds ist die Zeit vom **01. Juni** bis zum **31. Mai**.

ARTIKEL 6 ANTEILSGATTUNGEN UND ERTRÄGNISVERWENDUNG

Für den Investmentfonds können Ausschüttungsanteilscheine ausgegeben werden.

Ertragnisverwendung bei Ausschüttungsanteilscheinen (Ausschütter)

Die während des Rechnungsjahres vereinnahmten Erträge (Zinsen und Dividenden) können nach Deckung der Kosten nach dem Ermessen der Verwaltungsgesellschaft ausgeschüttet werden. Eine Ausschüttung kann unter Berücksichtigung der Interessen der Anteilhaber unterbleiben. Ebenso steht die Ausschüttung von Erträgen aus der Veräußerung von Vermögenswerten des Investmentfonds einschließlich von Bezugsrechten im Ermessen der Verwaltungsgesellschaft. Eine Ausschüttung aus der Fondssubstanz sowie Zwischenausschüttungen sind zulässig. Das Fondsvermögen darf durch Ausschüttungen in keinem Fall das im Gesetz vorgesehene Mindestvolumen für eine Kündigung unterschreiten.

Die Beträge sind an die Inhaber von Ausschüttungsanteilscheinen **ab 15. Juli** des folgenden Rechnungsjahres auszuschütten, der Rest wird auf neue Rechnung vorgetragen.

Jedenfalls ist **ab dem 15. Juli** der gemäß InvFG ermittelte Betrag auszuführen, der zutreffendenfalls zur Deckung einer auf den ausschüttungsgleichen Ertrag des Anteilscheines entfallenden Kapitalertragsteuerabfuhrpflicht zu verwenden ist.

ARTIKEL 7 VERWALTUNGSgebÜHR, ERSATZ VON AUFWENDUNGEN, ABWICKLUNGS-gebÜHR

Die Verwaltungsgesellschaft erhält für ihre Verwaltungstätigkeit eine jährliche Vergütung bis zu einer Höhe **von 1,50 vH** des Fondsvermögens, die auf Grund der Monatsendwerte errechnet wird.

Die Verwaltungsgesellschaft hat Anspruch auf Ersatz aller durch die Verwaltung entstandenen Aufwendungen.

Bei Abwicklung des Investmentfonds erhält die Depotbank eine Vergütung von **0,50 vH** des Fondsvermögens.

Nähere Angaben finden sich im Prospekt.

ANHANG

Liste der Börsen mit amtlichem Handel und von organisierten Märkten

1. Börsen mit amtlichem Handel und organisierten Märkten in den Mitgliedstaaten des EWR

Nach Artikel 16 der Richtlinie 93/22/EWG (Wertpapierdienstleistungsrichtlinie) muss jeder Mitgliedstaat ein aktuelles Verzeichnis der von ihm genehmigten Märkte führen. Dieses Verzeichnis ist den anderen Mitgliedstaaten und der Kommission zu übermitteln.

Die Kommission ist gemäß dieser Bestimmung verpflichtet, einmal jährlich ein Verzeichnis der ihr mitgeteilten geregelten Märkte zu veröffentlichen.

Infolge verringerter Zugangsschranken und der Spezialisierung in Handelssegmente ist das Verzeichnis der „geregelten Märkte“ größeren Veränderungen unterworfen. Die Kommission wird daher neben der jährlichen Veröffentlichung eines Verzeichnisses im Amtsblatt der Europäischen Gemeinschaften eine aktualisierte Fassung auf ihrer offiziellen Internetseite zugänglich machen.

1.1. Das aktuell gültige Verzeichnis der geregelten Märkte finden Sie unter

http://mifiddatabase.esma.europa.eu/Index.aspx?sectionlinks_id=23&language=0&pageName=REGULA_TED_MARKETS_Display&subsection_id=0¹

1.2. Folgende Börsen sind unter das Verzeichnis der *Geregelten Märkte* zu subsumieren:

1.2.1. Luxemburg Euro MTF Luxemburg

1.3. Gemäß § 67 Abs. 2 Z 2 InvFG *anerkannte Märkte* in der EU:

1.3.1. Großbritannien London Stock Exchange Alternative Investment Market (AIM)

2. Börsen in europäischen Ländern außerhalb der Mitgliedstaaten des EWR

- | | | |
|------|----------------------|--|
| 2.1. | Bosnien Herzegovina: | Sarajevo, Banja Luka |
| 2.2. | Kroatien: | Zagreb Stock Exchange |
| 2.3. | Montenegro: | Podgorica |
| 2.4. | Russland: | Moskau (RTS Stock Exchange);
Moscow Interbank Currency Exchange (MICEX) |
| 2.5. | Schweiz: | SWX Swiss-Exchange |
| 2.6. | Serbien: | Belgrad |
| 2.7. | Türkei: | Istanbul (betr. Stock Market nur "National Market") |

3. Börsen in außereuropäischen Ländern

- | | | |
|-------|--------------|---|
| 3.1. | Australien: | Sydney, Hobart, Melbourne, Perth |
| 3.2. | Argentinien: | Buenos Aires |
| 3.3. | Brasilien: | Rio de Janeiro, Sao Paulo |
| 3.4. | Chile: | Santiago |
| 3.5. | China: | Shanghai Stock Exchange, Shenzhen Stock Exchange |
| 3.6. | Hongkong: | Hongkong Stock Exchange |
| 3.7. | Indien: | Mumbai |
| 3.8. | Indonesien: | Jakarta |
| 3.9. | Israel: | Tel Aviv |
| 3.10. | Japan: | Tokyo, Osaka, Nagoya, Kyoto, Fukuoka, Niigata, Sapporo, Hiroshima |
| 3.11. | Kanada: | Toronto, Vancouver, Montreal |
| 3.12. | Kolumbien: | Bolsa de Valores de Colombia |

¹ Zum Öffnen des Verzeichnisses auf „view all“ klicken. Der Link kann durch die FMA bzw. die ESMA geändert werden.

[Über die FMA-Homepage gelangen Sie auf folgendem Weg zum Verzeichnis:

<http://www.fma.gv.at/de/unternehmen/boerse-wertpapierhandel/boerse.html> - hinunterscrollen - Link „Liste der geregelten Märkte (MiFID Database; ESMA)“ – „view all“]

NÖ HYPO WACHSTUM

MASTERINVEST Kapitalanlage GmbH | Landstraßer Hauptstraße 1, Top 27 | 1030 Wien | T: +43 1 533 76 68-0
office@masterinvest.at | www.masterinvest.at | FN 80746w | Handelsgericht Wien | DVR: 0899291 | UID: ATU 56163724

- 3.13. Korea: Korea Exchange (Seoul, Busan)
- 3.14. Malaysia: Kuala Lumpur, Bursa Malaysia Berhad
- 3.15. Mexiko: Mexiko City
- 3.16. Neuseeland: Wellington, Christchurch/Invercargill, Auckland
- 3.17. Peru: Bolsa de Valores de Lima
- 3.18. Philippinen: Manila
- 3.19. Singapur: Singapur Stock Exchange
- 3.20. Südafrika: Johannesburg
- 3.21. Taiwan: Taipei
- 3.22. Thailand: Bangkok
- 3.23. USA: New York, American Stock Exchange (AMEX), New York Stock Exchange (NYSE), Los Angeles/Pacific Stock Exchange, San Francisco/Pacific Stock Exchange, Philadelphia, Chicago, Boston, Cincinnati
- 3.24. Venezuela: Caracas
- 3.25. Vereinigte Arabische Emirate: Abu Dhabi Securities Exchange (ADX)

4. Organisierte Märkte in Ländern außerhalb der Mitgliedstaaten der Europäischen Gemeinschaft

- 4.1. Japan: Over the Counter Market
- 4.2. Kanada: Over the Counter Market
- 4.3. Korea: Over the Counter Market
- 4.4. Schweiz: SWX-Swiss Exchange, BX Berne eXchange; Over the Counter Market der Mitglieder der International Capital Market Association (ICMA), Zürich
- 4.5. USA: Over the Counter Market im NASDAQ-System, Over the Counter Market (markets organised by NASD such as Over-the-Counter Equity Market, Municipal Bond Market, Government Securities Market, Corporate Bonds and Public Direct Participation Programs) Over-the-Counter-Market for Agency Mortgage-Backed Securities

5. Börsen mit Futures und Options Märkten

- 5.1. Argentinien: Bolsa de Comercio de Buenos Aires
- 5.2. Australien: Australian Options Market, Australian Securities Exchange (ASX)
- 5.3. Brasilien: Bolsa Brasileira de Futuros, Bolsa de Mercadorias & Futuros, Rio de Janeiro Stock Exchange, Sao Paulo Stock Exchange
- 5.4. Hongkong: Hong Kong Futures Exchange Ltd.
- 5.5. Japan: Osaka Securities Exchange, Tokyo International Financial Futures Exchange, Tokyo Stock Exchange
- 5.6. Kanada: Montreal Exchange, Toronto Futures Exchange
- 5.7. Korea: Korea Exchange (KRX)
- 5.8. Mexiko: Mercado Mexicano de Derivados
- 5.9. Neuseeland: New Zealand Futures & Options Exchange
- 5.10. Philippinen: Manila International Futures Exchange
- 5.11. Singapur: The Singapore Exchange Limited (SGX)
- 5.12. Slowakei: RM-System Slovakia
- 5.13. Südafrika: Johannesburg Stock Exchange (JSE), South African Futures Exchange (SAFEX)
- 5.14. Schweiz: EUREX
- 5.15. Türkei: TurkDEX
- 5.16. USA: American Stock Exchange, Chicago Board Options Exchange, Chicago, Board of Trade, Chicago Mercantile Exchange, Comex, FINEX, Mid America Commodity Exchange, ICE Future US Inc. New York, Pacific Stock Exchange, Philadelphia Stock Exchange, New York Stock Exchange, Boston Options Exchange (BOX)

NÖ HYPO WACHSTUM

8) ANGABE SÄMTLICHER VON DER MASTERINVEST KAPITALANLAGE GMBH VERWALTETER INVESTMENTFONDS

Publikumsfonds:

HYPO-RENT, HYPO-INVEST, HYPO CASH PLUS, Hypo-Europa-Bond, OSTVALOR, GOLDEN ROOF Europa, GOLDEN ROOF Branchen, GOLDEN ROOF Welt, CRYSTAL ROOF Smaragd, CRYSTAL ROOF Rubin, CRYSTAL ROOF Safir, Hypo Global Balanced, Hypo-Weltportfolio Aktien, HYPO CORPORATE BOND FUND, Oppenheim Asset Backed Securities Fonds, HYPO Rendite Plus, HYPO-STAR „dynamisch“, Tri Style Fund, Euro ABS Income Fund, Hypo PF Ausgewogen, Hypo PF Zinsertrag, Hypo-EURO-Konvergenz-Fonds, Hypo South Eastern European Opportunities, NÖ HYPO AUSGEWOGEN, NÖ HYPO WACHSTUM, NÖ HYPO Bond Select, Hypo Multi Strategy, Hypo Dynamic Selection, StrategiInvest Classic, StrategiInvest Dynamic, Hypo PF Kapitalgewinn, Hypo PF Liquidität, Hypo Garantie, HCM Dynamic Value, Hypo Mündel Fonds, ACATIS Aktien Global Value Fonds, Hypo Vermögensmanagement 30, Hypo Vermögensmanagement 60, Hypo Vermögensmanagement 100, Hypo Dynamik Plus, Hypo IQ Maximum Return, HCM Aktien Global, HCM Kathrein Pfandbrief +, HCM Eurasian Pearls

Spezialfonds:

Energie Vorarlberg Fonds, Wirtschaftskammer NÖ, Hypo Spezial 10, Global ABS Income Fund, Hypo Spezial 14, NÖ-VK VG1, NÖ-VK VG1 HTM, Niederoesterreich I, Niederoesterreich III, Niederoesterreich IV, Corporate Bond Fund, Financial Bond Fund, Government Bond Fund, High Yield Bonds, Multistyle Select, L/S Equity Choice, Hypo Spezial 16, BOND OPPORTUNITIES FUND, SRI Global Stock Fund, SF 14

9) INFORMATIONSPFLICHTEN GEMÄSS INVFG 2011

Strategien für die Ausübung von Stimmrechten bei Veranlagungen

Die Verwaltungsgesellschaft hat eine Strategie aufgestellt, in der festgelegt ist, wann und wie die Stimmrechte, die mit den Vermögensgegenständen in den von ihr verwalteten Investmentfonds verbunden sind, ausgeübt werden sollen, damit diese ausschließlich zum Nutzen des oder der betreffenden Investmentfonds ausgeübt werden.

Nähere Angaben zu den getroffenen Maßnahmen können bei der MASTERINVEST Kapitalanlage GmbH angefordert werden.

Bestmögliche Ausführung von Handelsentscheidungen für den Investmentfonds

Die Verwaltungsgesellschaft verpflichtet sich im besten Interesse der von ihr verwalteten Investmentfonds zu handeln, wenn sie für diese Handelsentscheidungen ausführt oder Handelsaufträge zur Ausführung an Dritte weiterleitet. Dazu hat sie angemessene Maßnahmen ergriffen, um das bestmögliche Ergebnis für den jeweiligen Investmentfonds zu erzielen, wobei sie bei der Auswahl der Broker oder Händler alle relevanten Faktoren, wie etwa die Bonität des Brokers oder Händlers, den Kurs, die Kosten, die Geschwindigkeit und Wahrscheinlichkeit der Ausführung und Abrechnung, den Umfang und die Art des Auftrags sowie alle sonstigen für die Auftragsausführung relevanten Aspekte berücksichtigt. Die Verwaltungsgesellschaft hat Grundsätze festgelegt, die ihr die Erzielung des bestmöglichen Ergebnisses unter Berücksichtigung der vorgenannten Aspekte gestatten. Die Verwaltungsgesellschaft hat keine Vereinbarungen abgeschlossen, in deren Rahmen sie von Brokern und Händlern angebotene geldwerte Vorteile in Anspruch nehmen und nutzen kann.

Umgang mit Tätigkeiten, die einen potenziell nachteiligen Interessenskonflikt nach sich ziehen

Die Verwaltungsgesellschaft hat organisatorische und administrative Vorkehrungen getroffen um potenziell nachteilige Interessenskonflikte für Anleger zu vermeiden.

Die Verwaltungsgesellschaft, gegebenenfalls der Anlageberater, oder externe Fondsmanager (zum Zwecke einer effizienteren Geschäftsführung an Dritte übertragene Aufgaben, die für Rechnung des Anteilinhabers handeln), die Depotbank sowie sämtliche verbundene Unternehmen, Broker, Händler und Counterparts, Vertreter oder Beauftragte der zuvor genannten Stellen und Personen (im Folgenden „**Verbundene Personen**“) können

- untereinander oder für den Investmentfonds jedwede Art von Finanz- und Bankgeschäften oder sonstigen Transaktionen tätigen oder entsprechende Verträge eingehen, unter anderem solche, die auf Wertpapieranlagen des Investmentfonds oder Anlagen einer Verbundenen Person in eine Gesellschaft oder einen Organismus gerichtet sind, deren bzw. dessen Anlagen Bestandteil des Sondervermögens sind, oder an solchen Verträgen oder Geschäften beteiligt sein, und/oder
- auf eigene Rechnung oder auf Rechnung Dritter Anlagen in Anteilen, Wertpapieren oder Vermögenswerten der gleichen Art wie die Bestandteile des Sondervermögens tätigen und mit diesen handeln,
- und/oder im eigenen oder fremden Namen am Kauf oder Verkauf von Wertpapieren oder sonstigen Anlagen über die oder gemeinsam mit der Gesellschaft, den mit der Durchführung des Vertriebs beauftragten Personen oder der Depotbank, gegebenenfalls dem Anlageberater oder einer Tochtergesellschaft, einem verbundenen Unternehmen, Vertreter oder Beauftragten derselben teilnehmen.

Vermögensgegenstände des Sondervermögens in Form von Bankguthaben oder Wertpapieren können bei einer Verbundenen Person im Einklang mit den gesetzlichen Bestimmungen betreffend die Depotbank hinterlegt werden. Bankguthaben des Sondervermögens können in - von einer Verbundenen Person angebotenen - Bankeinlagen angelegt werden. Auch Bank oder vergleichbare Geschäfte können mit oder durch eine Verbundene Person getätigt werden.

Das Sondervermögen kann auch in Emissionen jeglicher Art (z.B. Wertpapiere, Zertifikate) investieren, die von Gesellschaften von Verbundenen Personen emittiert werden bzw. an deren Emission Gesellschaften der Verbundenen Personen, deren Tochtergesellschaften oder verbundene Unternehmen in irgendeiner Form beteiligt sind.

Gesellschaften der Verbundenen Personen können Kontrahenten bei Derivatetransaktionen oder -kontrakten der Gesellschaft sein („Kontrahent“). Weiterhin kann das Sondervermögen in Finanzinstrumente investieren, deren Basiswert die Gesellschaften der Verbundenen Personen, deren Tochtergesellschaften oder verbundene Unternehmen sind.

Schließlich kann in einigen Fällen die Bewertung solcher Derivatetransaktionen oder -kontrakte auf Grundlage von durch den Kontrahenten bereitgestellten Informationen erforderlich sein. Diese Informationen dienen in diesen Fällen als Grundlage für die Bewertung bestimmter Vermögensgegenstände des Sondervermögens durch die Depotbank. Die Verwaltungsgesellschaft ist sich bewusst, dass Verbundene Personen und deren Mitarbeiter/-innen möglicherweise in einen Interessenkonflikt geraten, wenn sie als Kontrahent auftreten und/oder solche Informationen bereitstellen. Die Verwaltungsgesellschaft ist jedoch der Ansicht, dass diese Konflikte angemessen gehandhabt werden können, und geht davon aus, dass der Kontrahent die Eignung und Kompetenz zur Erstellung solcher Bewertungen besitzt.

Die Interessen der Verwaltungsgesellschaft und der oben genannten Stellen können kollidieren. Bei Interessenkonflikten wird die Verwaltungsgesellschaft sich darum bemühen, diese zu Gunsten der Verwaltungsgesellschaft zu lösen. Sofern darüber hinaus auch Interessen der Anleger betroffen sind, wird sich die Verwaltungsgesellschaft darum bemühen, Interessenkonflikte zu vermeiden und, wenn diese sich nicht vermeiden lassen, dafür sorgen, dass unvermeidbare Konflikte unter der gebotenen Wahrung der Interessen der Anleger gelöst werden.