



# **Gutmann Investor Aktien Global**

**Investmentfonds (nachstehend „Fonds“)  
gemäß Investmentfondsgesetz 2011 idgF**

## **Prospekt**

**der**

**Gutmann Kapitalanlageaktiengesellschaft  
(nachstehend auch „Verwaltungsgesellschaft“ oder „VWG“)**

1010 Wien, Schwarzenbergplatz 16

Dieser Prospekt wurde im Februar 2013 entsprechend den Bestimmungen des Investmentfondsgesetzes (nachstehend „InvFG“) 2011 idgF erstellt und ist ab 7. März 2013 gültig.

**Die Verwaltungsgesellschaft weist in Abstimmung mit der FMA darauf hin, dass mit 1.9.2011 das Investmentfondsgesetz (InvFG) 2011 in Kraft getreten ist. Die in den Fondsbestimmungen genannten gesetzlichen Verweise beziehen sich auf das InvFG 1993, da die Fondsbestimmungen auf Basis der im Zulassungszeitpunkt geltenden Rechtslage genehmigt wurden.**

Dem Anleger sind rechtzeitig vor der angebotenen Zeichnung der Anteile die Wesentlichen Anlegerinformationen (Kundeninformationsdokument, „KID“) kostenlos zur Verfügung zu stellen. Auf Anfrage werden der zurzeit gültige Prospekt und die Fondsbestimmungen kostenlos zur Verfügung gestellt und sind gemeinsam mit den Wesentlichen Anlegerinformationen auf der Website <http://gfs.gutmannfonds.at/InfCen.php> abrufbar. Dieser Prospekt wird ergänzt durch den jeweils zuletzt veröffentlichten Rechenschaftsbericht bzw. gegebenenfalls Halbjahresbericht. Die Zurverfügungstellung der vorgenannten Dokumente kann in Papierform sowie auf elektronischem Weg erfolgen. Die Unterlagen sind auch bei der Depotbank sowie den im Anhang angeführten Stellen erhältlich.

### Verkaufsbeschränkung

Die ausgegebenen Anteile dieses Sondervermögens dürfen nur in Ländern öffentlich angeboten oder verkauft werden, in denen ein solches öffentliches Angebot oder ein solcher Verkauf zulässig ist. Sofern nicht von der VWG oder einem von ihr beauftragten Dritten eine Anzeige bei den örtlichen Aufsichtsbehörden eingereicht bzw. eine Erlaubnis von den örtlichen Aufsichtsbehörden erlangt wurde und soweit eine solche Anzeige oder Genehmigung nicht vorliegt, handelt es sich daher nicht um ein Angebot zum Erwerb von Investmentanteilen.

Die Anteile wurden und werden nicht nach dem *United States Securities Act* aus dem Jahr 1933 in seiner jeweils geltenden Fassung (nachfolgend als „Gesetz von 1933“ bezeichnet) oder nach den Wertpapiergesetzen eines Bundesstaates oder einer Gebietskörperschaft der Vereinigten Staaten von Amerika oder ihrer Territorien, Besitzungen oder sonstiger Gebiete registriert, die ihrer Rechtshoheit unterstehen, einschließlich des Commonwealth von Puerto Rico (nachfolgend als „Vereinigten Staaten“ bezeichnet).

Die Anteile dürfen nicht in den Vereinigten Staaten öffentlich angeboten, verkauft oder anderweitig übertragen werden. Die Anteile werden auf Grundlage einer Befreiung von den Registrierungsvorschriften des Gesetzes von 1933 gemäß Regulation S zu diesem Gesetz angeboten und verkauft. Die VWG bzw. das Sondervermögen wurde und wird weder nach dem *United States Investment Company Act* aus dem Jahr 1940 in seiner geltenden Fassung noch nach sonstigen US-Bundesgesetzen registriert. Dementsprechend werden Anteile weder in den Vereinigten Staaten noch an oder für Rechnung von US-Personen (im Sinne der Definitionen für die Zwecke der US-Bundesgesetze über Wertpapiere, Waren und Steuern, einschließlich Regulation S zum *United States Securities Act* von 1933) (nachfolgend zusammen als „US-Personen“ bezeichnet), öffentlich angeboten oder verkauft. Spätere Übertragungen von Anteilen in den Vereinigten Staaten bzw. an US-Personen sind unzulässig.

Die Anteile wurden von der US-Wertpapier- und Börsenaufsichtsbehörde, der *Securities and Exchange Commission* (nachfolgend als „SEC“ bezeichnet) oder einer sonstigen Aufsichtsbehörde in den Vereinigten Staaten weder zugelassen, noch wurde eine solche Zulassung verweigert; darüber hinaus hat weder die SEC noch eine andere Aufsichtsbehörde in den Vereinigten Staaten über die Richtigkeit und Angemessenheit dieses Prospekts bzw. die Vorteile der Anteile entschieden. Die *United States Commodity Futures Trading Commission* (US-Warenterminhandelsaufsichtsbehörde) hat weder dieses Dokument noch sonstige Verkaufsunterlagen für die VWG bzw. das Sondervermögen geprüft oder genehmigt.

Niemand ist zur Abgabe von Erklärungen oder Zusicherungen befugt, die nicht im Prospekt bzw. in den Unterlagen enthalten sind, auf die im Prospekt verwiesen wird. Diese Unterlagen sind am Sitz der VWG öffentlich zugänglich.

Dieser Prospekt darf nicht in den Vereinigten Staaten in Umlauf gebracht werden.

Anleger, die als „*Restricted Persons*“ im Sinne der US-Regelung No. 2790 der „*National Association of Securities Dealers*“ (NASD 2790) anzusehen sind, haben ihre Anlagen in dem Sondervermögen der VWG unverzüglich anzuzeigen.

## Inhaltsübersicht

### 1. Abschnitt I

- Angaben über die Verwaltungsgesellschaft Seite 4

### 2. Abschnitt II

- Informationen über den Fonds Seite 5

### 3. Abschnitt III

- Angaben über die Depotbank Seite 21

### 4. Anhang

- Aufstellung sämtlicher von der Gesellschaft verwalteter Investmentfonds, Vertriebsstelle
- Fondsbestimmungen sowie Liste der Börsen mit amtlichem Handel und organisierten Märkten

## Abschnitt I

### Angaben über die Verwaltungsgesellschaft

1. Die Verwaltungsgesellschaft des in diesem Prospekt näher beschriebenen Fonds ist die Gutmann Kapitalanlageaktiengesellschaft (auch „Gutmann KAG“) mit Sitz in 1010 Wien, Schwarzenbergplatz 16.

Gegründet wurde die Gutmann Kapitalanlageaktiengesellschaft am 4. Juli 1986.

Die Gutmann Kapitalanlageaktiengesellschaft ist eine Verwaltungsgesellschaft im Sinne des Bundesgesetzes über Investmentfonds (InvFG). Sie hat die Rechtsform einer Aktiengesellschaft (AG) und ist beim Firmenbuchgericht Wien unter der Firmenbuchnummer FN 77624 d eingetragen.

2. Eine Aufstellung sämtlicher von der Gesellschaft verwalteter Fonds finden Sie in der tabellarischen Aufstellung im Anhang des Prospektes.

3. Vorstand:

Mag. Anton Resch  
Mag. Stephan Wasmayer

Aufsichtsrat:

Dr. Richard Iglar, Vorsitzender (Prokurist der Bank Gutmann AG)  
Dr. Hans-Jörg Gress, Vorsitzender-Stellvertreter  
Dr. Louis Norman Audenhove  
Univ. Prof. Dr. Stefan Bogner  
Dr. Primus Österreicher  
Helmut Sobotka

4. Das Grundkapital beträgt € 1.817.500,--  
(Stand 1.1.2012)

5. Die VWG hat die nachstehend angeführten Tätigkeiten an Dritte delegiert:  
An die Bank Gutmann Aktiengesellschaft wurden Aufgaben im Bereich des Personalwesens, der Buchhaltung, des Rechnungswesens und des Meldewesens, des Risikocontrollings für die Gutmann Kapitalanlageaktiengesellschaft, nicht jedoch für die von der Gutmann Kapitalanlageaktiengesellschaft verwalteten Fonds, der Revision und Compliance, der rechtlichen Betreuung der gesellschaftsrechtlichen Agenden, der Organisation und der IT, sowie der Infrastruktur delegiert.

Die VWG weist darauf hin, dass sie Aufgaben an ein mit ihr in einer engen Verbindung stehendes Unternehmen, somit ein verbundenes Unternehmen im Sinne des § 2 Z 28 Bankwesengesetz (BWG), delegiert hat.

## Informationen über den Fonds

### 1. Bezeichnung des Fonds

Der Fonds hat die Bezeichnung **Gutmann Investor Aktien Global** und ist ein Miteigentumsfonds gemäß §§ 166 f InvFG. Die österreichische ISIN lautet AT0000743794 (Thesaurierungsanteilscheine in EUR).

Der Fonds ist ein Alternativer Investmentfonds (AIF) und entspricht nicht der Richtlinie 2009/65/EG.

Dieser Fonds ist in Österreich zugelassen und wird durch die Finanzmarktaufsicht (nachstehend „FMA“) reguliert.

### 2. Zeitpunkt der Gründung des Fonds sowie Angabe der Dauer, falls diese begrenzt ist

Der **Gutmann Investor Aktien Global** wurde am 16.5.2000 aufgelegt und ist auf unbestimmte Zeit errichtet.

### 3. Kurzzangaben über die auf den Fonds anwendbaren Steuervorschriften, wenn sie für den Anteilinhaber von Bedeutung sind. Angabe, ob auf die von den Anteilinhabern vom Fonds bezogenen Einkünfte und Kapitalerträge Quellenabzüge erhoben werden:

**Steuerliche Behandlung für in Österreich unbeschränkt steuerpflichtige Anleger**

**(Rechtlicher) Hinweis:**

**Die steuerlichen Ausführungen gehen von der derzeit bekannten Rechtslage aus. Es kann keine Gewähr übernommen werden, dass sich die steuerliche Beurteilung durch Gesetzgebung, Rechtsprechung oder sonstige Rechtsakte der Finanzverwaltung nicht ändert. Gegebenenfalls ist die Inanspruchnahme der Beratung durch einen Steuerexperten angebracht.**

**In den Rechenschaftsberichten sind detaillierte Angaben über die steuerliche Behandlung der Fondsausschüttungen bzw. ausschüttungsgleichen Erträge enthalten.**

Die nachstehenden Ausführungen beziehen sich im Wesentlichen auf Depotführungen im Inland.

#### **Privatvermögen**

Volle Steuerabgeltung (Endbesteuerung), keine Steuerklärungspflichten des Anlegers

Von der Ausschüttung eines Fonds an Anteilinhaber wird, soweit diese aus Kapitalertragsteuer (KESt)-pflichtigen Kapitalerträgen stammt und sofern der Empfänger der Ausschüttung der Kapitalertragssteuer unterliegt, durch die inländische kuponanzahlende Stelle eine KESt in der für diese Erträge gesetzlich vorgeschriebenen Höhe einbehalten. Unter der gleichen Voraussetzung werden „Auszahlungen“ aus Thesaurierungsfonds als KESt für den im Anteilwert enthaltenen ausschüttungsgleichen Ertrag (ausgenommen vollthesaurierende Fonds) einbehalten.

Der Privatanleger hat grundsätzlich keinerlei Steuerklärungspflichten zu beachten. Mit dem Kapitalertragsteuerabzug sind sämtliche Steuerpflichten des Anlegers abgegolten. Der Kapitalertragsteuerabzug entfaltet die vollen Endbesteuerungswirkungen hinsichtlich der Einkommensteuer.

#### A u s n a h m e n von der Endbesteuerung

Eine Endbesteuerung ist ausgeschlossen:

- a) für im Fondsvermögen enthaltene KESt II-freie Forderungswertpapiere, sofern keine Optionserklärung abgegeben wurde. Derartige Erträge bleiben steuerklärungspflichtig;
- b) für im Fondsvermögen enthaltene der österreichischen Steuerhoheit entzogene Wertpapiere, sofern auf die Inanspruchnahme von DBA-Vorteilen nicht verzichtet wird. Derartige Erträge sind in der Einkommensteuererklärung in der Spalte „Neben den angeführten Einkünften wurden Einkünfte bezogen, für die das Besteuerungsrecht aufgrund von Doppelbesteuerungsabkommen einem anderen Staat zusteht“ anzuführen.

In diesem Fall ist jedoch die Anrechnung der dafür in Abzug gebrachten KESt bzw. deren Rückforderung gemäß § 240 BAO möglich.

Die ordentlichen Erträge des Fonds (Zinsen, Dividenden) unterliegen nach Abzug der Aufwendungen der 25% KESt. 20% der außerordentlichen Erträge des Fonds (Kursgewinne aus der Realisierung von Aktien und Aktienderivaten) unterliegen ebenfalls der 25% KESt.

Für Fondsgeschäftsjahre, die nach dem 30.6.2011 beginnen, wird die steuerliche Bemessungsgrundlage der außerordentlichen Erträge (Aktien, Aktienderivate) von 20% auf 30% erhöht.

Für Geschäftsjahre, die nach dem 31.12.2011 beginnen, wird die steuerliche Bemessungsgrundlage der außerordentlichen Erträge (Aktien, Aktienderivate) von 30% auf 40% erhöht.

Für Geschäftsjahre, die nach dem 31.12.2012 beginnen, wird die steuerliche Bemessungsgrundlage der außerordentlichen Erträge auf Kursgewinne aus Anleihen und Anleiherivate erweitert und 50% aller realisierten außerordentlichen Erträge mit 25% KESt besteuert. Für Geschäftsjahre, die nach dem 31.12.2013 beginnen, werden 60% aller realisierten außerordentlichen Erträge mit 25% KESt besteuert.

#### Spekulationsfrist bei Veräußerung der Fondsanteile:

Für vor dem 1.1.2011 angeschaffte Fondsanteile gilt die einjährige Spekulationsfrist weiter (§ 30 Einkommensteuergesetz – nachstehend „EStG“ - idF vor dem BudgetbegleitG 2011).

Ab dem 1.1.2011 angeschaffte Fondsanteile unterliegen bei Anteilsveräußerung einer Besteuerung der realisierten Wertsteigerung. Bei Veräußerung ab dem 1.4.2012 erfolgt die Besteuerung durch die depotführenden Stellen, welche die Differenz zwischen dem steuerlich fortgeschriebenen An-

schaffungswert und dem Verkaufserlös der Fondsanteile einer 25%igen KEST-Endbesteuerung unterwerfen. Für Zwecke des steuerlich fortgeschriebenen Anschaffungswerts erhöhen während der Behaltdauer versteuerte Erträge die Anschaffungskosten des Anteilscheines, während erfolgte Ausschüttungen bzw. ausgezahlte KEST die Anschaffungskosten vermindern. Etwaige Veräußerungsverluste können im selben Kalenderjahr mit positiven Einkünften aus Kapitalvermögen (ausgenommen Zinserträge bei Kreditinstituten) im Rahmen der Veranlagung geltend gemacht werden.

Für ab 1.4.2012 erzielte endbesteuerte Einkünfte (inkl. ausschüttungsgleiche Erträge) hat die depotführende Stelle einen allfälligen Verlustausgleich über alle bei derselben depotführenden Stelle gehaltenen Depots des Steuerpflichtigen unmittelbar vorzunehmen. Für den Zeitraum 1.4.2012 bis 31.12.2012 erfolgt der Verlustausgleich durch die depotführende Stelle nachträglich bis spätestens 30.4.2013.

Werden die ab 1.1.2011 angeschafften Anteile vor dem 1.4.2012 veräußert, gilt eine verlängerte Spekulationsfrist (d.h. die steuerpflichtigen Erträge sind im Wege der Veranlagung zu versteuern).

### **Betriebsvermögen**

#### **Besteuerung und Steuerabgeltung für Anteile im Betriebsvermögen natürlicher Personen**

Für natürliche Personen, die Einkünfte aus Kapitalvermögen oder Gewerbebetrieb beziehen (Einzelunternehmer, Mitunternehmer), gilt die Einkommensteuer für KEST pflichtige Erträge durch den KEST Abzug (KESt I und KESt II) als abgegolten.

Ausschüttungen von Substanzgewinnen aus inländischen Fonds und von ausschüttungsgleichen Substanzgewinnen aus ausländischen Subfonds sind bis zum 1.4.2012 mit dem Tarif zu versteuern, danach kommt der 25%ige Sondersteuersatz zur Anwendung (Veranlagung).

Für Geschäftsjahre, die nach dem 31.12.2012 beginnen, sind Ausschüttungen sowie sämtliche ausschüttungsgleiche ordentliche und außerordentliche Erträge (sämtliche Realisierungen von Kursgewinnen auf Fondsebene) im Betriebsvermögen steuerpflichtig (soweit sie aus steuerpflichtigen Erträgen stammen). Die steuerfreie Thesaurierung von realisierten Kursgewinnen im Fonds ist letztmalig für Geschäftsjahre, die im Kalenderjahr 2012 beginnen, möglich.

Kursgewinne aus der Veräußerung von Fondsanteilen, die vor dem 1.4.2012 veräußert werden, sind im Wege der Veranlagung zu erfassen. Sämtliche bereits versteuerte Erträge vermindern diesen Veräußerungsgewinn. Bei Veräußerung nach dem 31.3.2012 von im Betriebsvermögen natürlicher Personen befindlicher Fondsanteile kommt bereits der 25% Sondersteuersatz zur Anwendung (Veranlagung).

#### **Besteuerung und KEST II Abzug bei Anteilen im Betriebsvermögen juristischer Personen**

Ausschüttungen und ausschüttungsgleiche ordentliche Erträge (Zinsen, Dividenden) sind steuerpflichtig.

Ausschüttungen von Substanzgewinnen aus inländischen Fonds und von ausschüttungsgleichen Substanzgewinnen aus ausländischen Subfonds sind mit der Körperschaftsteuer (KÖSt) zu versteuern.

Für Geschäftsjahre, die nach dem 31.12.2012 beginnen, sind Ausschüttungen sowie sämtliche ausschüttungsgleiche ordentliche und außerordentliche Erträge (sämtliche Realisierungen von Kursgewinnen auf Fondsebene) im Betriebsvermögen steuerpflichtig (soweit sie aus steuerpflichtigen Erträgen stammen). Die steuerfreie Thesaurierung von realisierten Kursgewinnen im Fonds ist letztmalig für Geschäftsjahre, die im Kalenderjahr 2012 beginnen, möglich.

Ausländische Dividenden, welche aus EU-Staaten (Ausnahme derzeit (Stand seit 6.7.2009): Bulgarien, Irland, Zypern), aus Norwegen sowie aus bestimmten vergleichbaren Drittstaaten stammen, sind von der Körperschaftsteuer befreit. Die übrigen ausländischen Dividenden sind KÖSt-pflichtig.

Sofern nicht die Voraussetzungen für eine Befreiung gemäß § 94 EStG vorliegen, hat die kuponanzahlende Stelle auch für Anteile im Betriebsvermögen von der Ausschüttung Kapitalertragssteuer einzubehalten bzw. Auszahlungen aus Thesaurierungsfonds als Kapitalertragssteuer zu verwenden. Eine in Abzug gebrachte und an das Finanzamt abgeführte KEST kann auf die veranlagte Körperschaftsteuer angerechnet werden.

#### **Körperschaften mit Einkünften aus Kapitalvermögen**

Soweit Körperschaften (z.B. Vereine) Einkünfte aus Kapitalvermögen beziehen, gilt die Körperschaftsteuer für KEST II-pflichtige Kapitalerträge durch den Steuerabzug als abgegolten. Eine KEST auf steuerfreie Dividenden ist rückerstattbar.

Privatstiftungen unterliegen mit KEST II-pflichtigen Kapitalerträgen grundsätzlich der 12,5% Zwischensteuer. Privatstiftungen unterliegen mit KEST II-pflichtigen Kapitalerträgen ab der Veranlagung 2011 grundsätzlich der 25% Zwischensteuer. Eine KEST auf steuerfreie Dividenden ist rückerstattbar.

Ausländische Dividenden, welche aus EU-Staaten (Ausnahme derzeit (Stand seit 6.7.2009): Bulgarien, Irland, Zypern), Norwegen sowie aus bestimmten vergleichbaren Drittstaaten stammen, sind von der Körperschaftsteuer befreit. Die übrigen ausländischen Dividenden sind KÖSt-pflichtig.

Ab dem 1.1.2011 angeschaffte Fondsanteile unterliegen bei Anteilsveräußerung einer Besteuerung der realisierten Wertsteigerung. Bemessungsgrundlage für die Besteuerung ist die Differenz aus dem Verkaufserlös und dem steuerlich fortgeschriebenen Anschaffungswert der Fondsanteile. Für Zwecke des steuerlich fortgeschriebenen Anschaffungswerts erhöhen während der Behaltdauer versteuerte Erträge die Anschaffungskosten des Anteilscheines, während erfolgte Ausschüttungen bzw. ausgezahlte KEST die Anschaffungskosten vermindern.

#### **4. Stichtag für den Rechnungsabschluss und Angabe der Häufigkeit der Ausschüttung**

Das Rechnungsjahr des Fonds ist die Zeit vom 1.1. bis 31.12. desselben Kalenderjahres.



Die Auszahlung der KEST gemäß § 58 Abs. 2 InvFG iVm. § 29a der Fondsbestimmungen erfolgt ab 1.3. des folgenden Rechnungsjahres.

Die VWG hat für jedes Rechnungsjahr des Fonds einen Rechenschaftsbericht, sowie für die ersten sechs Monate eines jeden Rechnungsjahres einen Halbjahresbericht zu erstellen. Nach dem Ende des jeweiligen Berichtszeitraumes ist der Rechenschaftsbericht innerhalb von vier Monaten und der Halbjahresbericht innerhalb von zwei Monaten zu veröffentlichen.

#### **5. Name[n] der Personen, die mit der Abschlussprüfung gemäß § 49 Abs. 5 InvFG betraut sind.**

Der Abschlussprüfer gem. § 49 Abs. 5 InvFG ist die BDO Austria GmbH Wirtschaftsprüfungs- und Steuerberatungsgesellschaft

Nähere Angaben zu den mit der Abschlussprüfung betrauten natürlichen Personen finden Sie im jeweiligen Rechenschaftsbericht.

#### **6. Angabe der Art und der Hauptmerkmale der Anteile, insbesondere**

- **Art des Rechts (dingliches, Forderungs- oder anderes Recht), das der Anteil repräsentiert**
- **Originalurkunden oder Zertifikate über diese Urkunden, Eintragung in einem Register oder auf einem Konto**
- **Merkmale der Anteile: Namens- oder Inhaberpapier, gegebenenfalls Angabe der Stückelung;**
- **Beschreibung des Stimmrechts der Anteilinhaber, falls dieses besteht**

Jeder Erwerber eines Anteilscheines erwirbt in Höhe der darin verbrieften Miteigentumsanteile Miteigentum an sämtlichen Vermögenswerten des Fonds (dingliches Recht).

Das Miteigentum an den zum Fonds gehörigen Vermögenswerten ist in gleiche Miteigentumsanteile zerlegt. Die Anzahl der Miteigentumsanteile ist nicht begrenzt.

Die Miteigentumsanteile werden durch Anteilscheine (Zertifikate) mit Wertpapiercharakter über Anteile verkörpert.

Die Anteilscheine werden in Sammelurkunden (§ 24 Depotgesetz, BGBl. Nr. 424/1969 in der jeweils geltenden Fassung) dargestellt.

Die Verwaltungsgesellschaft darf mit Zustimmung ihres Aufsichtsrates die Miteigentumsanteile teilen (splitten) und zusätzlich Anteilscheine an die Anteilinhaber ausgeben oder die alten Anteilscheine in neue umtauschen, wenn sie zufolge der Höhe des errechneten Anteilswertes eine Teilung der Miteigentumsanteile als im Interesse der Anteilinhaber gelegen erachtet.

Die Anteilscheine lauten auf Inhaber.

Mit den Anteilscheinen sind keine Stimmrechte verbunden.

#### **7. Voraussetzungen, unter denen die Auflösung des Fonds beschlossen werden kann, und Einzelheiten der Auflösung, insbesondere im Bezug auf die Rechte der Anteilinhaber**

#### a) Kündigung der Verwaltung

Die Verwaltungsgesellschaft kann die Verwaltung des Fonds in folgenden Fällen kündigen/beenden:

i) mit Bewilligung der FMA, Veröffentlichung und unter Einhaltung einer Frist von (zumindest) sechs Monaten. Diese Frist kann auf (zumindest) 30 Tage reduziert werden, wenn sämtliche Anleger nachweislich informiert wurden, wobei dabei eine Veröffentlichung unterbleiben kann. Die Anteilinhaber können (vorbehaltlich einer Preisaussetzung) während der jeweils genannten Frist ihre Fondsanteile gegen Auszahlung des Rücknahmepreises zurückgeben.

ii) mit sofortiger Wirkung (Tag der Veröffentlichung) und unter gleichzeitiger Anzeige an die FMA, wenn das Fondsvermögen EUR 370.000,- unterschreitet.

Eine Kündigung gemäß ii) ist während einer Kündigung gemäß i) nicht zulässig.

Endet die Verwaltung durch Kündigung, übernimmt die Depotbank die vorläufige Verwaltung und muss für den Investmentfonds, sofern sie dessen Verwaltung nicht binnen sechs Monaten auf eine andere Verwaltungsgesellschaft überträgt, die Abwicklung einleiten.

#### b) Übertragung der Verwaltung

Die Verwaltungsgesellschaft kann die Verwaltung des Fonds mit Bewilligung der FMA, Veröffentlichung und unter Einhaltung einer Frist von (zumindest) 3 Monaten auf eine andere Verwaltungsgesellschaft übertragen. Diese Frist kann auf (zumindest) 30 Tage reduziert werden, wenn sämtliche Anteilinhaber informiert wurden, wobei dabei eine Veröffentlichung unterbleiben kann. Die Anteilinhaber können während der genannten Frist ihre Fondsanteile gegen Auszahlung des Rücknahmepreises zurückgeben.

#### c) Verschmelzung/Zusammenlegung des Fonds mit einem anderen Investmentfonds

Die Verwaltungsgesellschaft kann unter Einhaltung bestimmter Voraussetzungen sowie mit Bewilligung der FMA den Fonds mit einem anderen Investmentfonds verschmelzen/zusammenlegen, wobei dabei eine Veröffentlichung (unter Einhaltung einer Frist von (zumindest) 3 Monaten) bzw. Information über die Details an die Anteilinhaber (unter Einhaltung einer Frist von (zumindest) 30 Tagen) zu erfolgen hat. Die Anteilinhaber können während der darin genannten Frist ihre Fondsanteile gegen Auszahlung des Rücknahmepreises zurückgeben oder gegebenenfalls in Anteile eines anderen Investmentfonds mit ähnlicher Anlagepolitik umtauschen.

In den Fällen der Fondszusammenlegung haben die Anteilinhaber einen Anspruch auf Umtausch der Anteile entsprechend dem Umtauschverhältnis sowie auf allfällige Auszahlung eines Spitzenausgleiches.

#### d) Abspaltung des Fondsvermögens

Die Verwaltungsgesellschaft kann unvorhersehbar illiquid gewordene Titel, die sich im Fonds befinden, nach Bewilligung der FMA und Veröffentlichung abspalten. Die Anteil-

inhaber werden entsprechend ihrer Anteile Miteigentümer am abgespaltenen Fonds, der von der Depotbank abgewickelt wird. Nach Abwicklung erfolgt die Auszahlung des Erlöses an die Anteilinhaber.

e) Andere Beendigungsgründe des Fonds

Das Recht der Verwaltungsgesellschaft zur Verwaltung eines Fonds erlischt mit dem Wegfall der Konzession für das Investmentgeschäft oder der Zulassung gemäß der Richtlinie 2009/65/EG oder mit dem Beschluss ihrer Auflösung oder mit dem Entzug der Berechtigung.

Mit Beginn der Abwicklung tritt an die Stelle des Rechts der Anteilinhaber auf Verwaltung das Recht auf ordnungsgemäße Abwicklung und an die Stelle des Rechts auf jederzeitige Rückzahlung des Anteilswertes das Recht auf Auszahlung des Liquidationserlöses nach Ende der Abwicklung.

#### **8. Gegebenenfalls Angabe der Börsen oder Märkte, an denen die Anteile notiert oder gehandelt werden.**

Die Ausgabe und Rücknahme der Anteile erfolgen durch die Depotbank.

#### **9. Modalitäten und Bedingungen für die Ausgabe und/oder den Verkauf der Anteile.**

##### *Ausgabe von Anteilen*

Die Ausgabe erfolgt zu den in den Fondsbestimmungen angeführten Zeitpunkten.

Die Anzahl der ausgegebenen Anteile und der entsprechenden Anteilscheine ist grundsätzlich nicht beschränkt. Die Anteile können bei den im Anhang angeführten Stellen erworben werden.

Die Verwaltungsgesellschaft behält sich vor, die Ausgabe von Anteilen vorübergehend oder vollständig einzustellen.

##### *Ausgabeaufschlag und Ausgabepreis*

Bei Festsetzung des Ausgabepreises kann dem Wert eines Anteiles zur Abgeltung der Ausgabekosten ein Ausgabeaufschlag hinzugerechnet werden.

Der Ausgabeaufschlag beträgt 3% des Wertes eines Anteiles. Der Ausgabepreis ergibt sich aus dem Anteilswert zuzüglich eines Aufschlages aufgerundet auf den nächsten Cent.

Dieser Ausgabeaufschlag kann bei nur kurzer Anlagedauer die Performance reduzieren oder sogar ganz aufzehren. Aus diesem Grund empfiehlt sich bei dem Erwerb von Investmentanteilscheinen eine längere Anlagedauer.

##### *Abrechnungstichtag*

Der zur Abrechnung kommende gültige Ausgabepreis ist der Preis jenes österreichischen Börsetages, der zwei Börsetage nach dem Bankarbeitstag, an dem bis spätestens 12.00 Uhr MEZ die Order bei der Depotbank vorliegt, liegt, zuzüglich des Ausgabeaufschlages. Die Wertstellung für die Belastung des Kaufpreises erfolgt zwei Bankarbeitstage nach dem für die Abrechnung maßgebenden Börsetag.

#### **10. Modalitäten und Bedingungen der Rücknahme oder Auszahlung der Anteile und Voraussetzungen, unter denen diese ausgesetzt werden kann.**

##### *Rücknahme von Anteilen*

Die Anteilinhaber können jederzeit die Rücknahme der Anteile durch Erteilung eines Rücknahmeauftrages bei der Depotbank verlangen.

Die Verwaltungsgesellschaft ist verpflichtet, die Anteile zum jeweils geltenden Rücknahmepreis für Rechnung des Fonds zurückzunehmen.

Die Rücknahme von Anteilen erfolgt zu den in den Fondsbestimmungen angeführten Zeitpunkten.

Die Auszahlung des Rückgabepreises sowie die Errechnung und Veröffentlichung des Rücknahmepreises kann unter gleichzeitiger Mitteilung an die FMA und entsprechender Veröffentlichung vorübergehend unterbleiben und vom Verkauf von Vermögenswerten des Fonds sowie vom Eingang des Verwertungserlöses abhängig gemacht werden, wenn außergewöhnliche Umstände vorliegen, die dies unter Berücksichtigung berechtigter Interessen der Anteilinhaber erforderlich erscheinen lassen. Die Wiederaufnahme der Rücknahme der Anteilscheine ist den Anteilinhabern ebenfalls bekannt zu geben.

##### *Rücknahmeabschlag und Rücknahmepreis*

Der Rücknahmepreis ergibt sich aus dem Anteilswert abgerundet auf den nächsten Cent.

Es fällt kein Rücknahmeabschlag an.

##### *Abrechnungstichtag*

Der zur Abrechnung kommende gültige Rücknahmepreis ist der Preis jenes österreichischen Börsetages, der zwei Börsetage nach dem Bankarbeitstag, an dem bis spätestens 12.00 Uhr MEZ die Order bei der Depotbank vorliegen, liegt. Die Wertstellung der Gutschrift des Verkaufspreises erfolgt zwei Bankarbeitstage nach dem für die Abrechnung maßgebenden Börsetag.

#### **11. Ermittlung der Verkaufs- oder Ausgabe- und der Auszahlungs- oder Rücknahmepreise der Anteile, insbesondere:**

- **Methode und Häufigkeit der Berechnung dieser Preise**
- **Angaben der mit dem Verkauf, der Ausgabe, der Rücknahme oder Auszahlung der Anteile verbundenen Kosten**
- **Angaben von Art, Ort und Häufigkeit der Veröffentlichung dieser Preise.**

##### *Berechnungsmethode*

Zur Preisberechnung des Fonds werden grundsätzlich die jeweils letzten veröffentlichten (=verfügbaren) Kurse (bzw. die Vortageskurse der Subfonds) herangezogen. Entspricht der letzte veröffentlichte Bewertungskurs aufgrund der politischen oder wirtschaftlichen Situation ganz offensichtlich und nicht nur im Einzelfall nicht den tatsächlichen Werten, so kann eine Preisberechnung unterbleiben, wenn der



Fonds 5% oder mehr seines Fondsvermögens in Vermögenswerte investiert hat, die keine bzw. keine marktconformen Kurse aufweisen.

### **Häufigkeit der Berechnung der Preise**

Die Berechnung des Ausgabepreises erfolgt börsotätlich.

Die Berechnung des Rucknahmepreises erfolgt börsotätlich.

### **Kosten bei Ausgabe und Rucknahme der Anteile**

Die Ausgabe und Rucknahme der Anteile durch die Depotbank oder der Erwerb der Anteile bei einer der im Anhang angeführten Stellen erfolgt ohne Berechnung zusätzlicher Kosten mit Ausnahme der Berechnung des Ausgabeaufschlags bei Ausgabe von Anteilscheinen.

Bei Rucknahme der Anteilscheine ist kein Rucknahmeaufschlag zu bezahlen.

Inwieweit beim einzelnen Anleger für den Erwerb und die Ruckgabe von Anteilscheinen zusätzliche Gebühren verrechnet werden, hängt von den individuellen Vereinbarungen des Anlegers mit dem jeweiligen depotführenden Kreditinstitut ab und unterliegt daher nicht der Einflussnahme durch die Verwaltungsgesellschaft.

### **Art, Ort und Häufigkeit der Veröffentlichung der Ausgabe- und Rucknahmepreise**

Der Wert eines Anteiles, der Ausgabe- und Rucknahmepreis wird börsotätlich von der Depotbank ermittelt und in elektronischer Form auf der Internet-Seite der emittierenden Verwaltungsgesellschaft veröffentlicht und kann auch in einer hinreichend verbreiteten Wirtschafts- oder Tageszeitung mit Erscheinungsort im Inland veröffentlicht werden.

Die Preise finden Sie unter folgender Adresse:  
<http://gfs.gutmannfonds.at>

## **12. Regeln für die Vermögensbewertung**

Der Wert eines Anteiles ergibt sich aus der Teilung des Gesamtwertes des Fonds einschließlich der Erträge durch die Zahl der Anteile.

Der Gesamtwert des Fonds ist aufgrund der jeweiligen Kurswerte der zu ihm gehörigen Wertpapiere, Geldmarktinstrumente, Fonds und Bezugsrechte zuzüglich des Wertes der zum Fonds gehörenden Finanzanlagen, Geldbeträge, Guthaben, Forderungen und sonstigen Rechte abzüglich Verbindlichkeiten zu ermitteln.

Der Gesamtwert des Fonds wird nach folgenden Grundsätzen ermittelt:

- a) Der Wert von Vermögenswerten, welche an einer Börse oder an einem anderen geregelten Markt notiert oder gehandelt werden, wird grundsätzlich auf der Grundlage des letzten verfügbaren Kurses ermittelt.
- b) Sofern ein Vermögenswert nicht an einer Börse oder an einem anderen geregelten Markt notiert oder gehandelt wird oder sofern für einen Vermögenswert, welcher an einer Börse oder an einem anderen geregelten Markt notiert oder gehandelt wird, der Kurs den tatsächlichen Marktwert nicht angemessen widerspiegelt, wird auf die

Kurse zuverlässiger Datenprovider oder alternativ auf Marktpreise gleichartiger Wertpapiere oder andere anerkannte Bewertungsmethoden zurückgegriffen.

## **13. Beschreibung der Regeln für die Ermittlung und Verwendung der Erträge**

### **Ertragsverwendung bei Thesaurierungsanteilscheinen mit KEST-Abzug (Thesaurierer)**

Die während des Rechnungsjahres vereinnahmten Erträge nach Deckung der Kosten werden nicht ausgeschüttet. Es ist bei Thesaurierungsanteilscheinen ab 1.3. der gemäß InvFG ermittelte Betrag auszuzahlen, der zutreffendenfalls zur Deckung einer auf den ausschüttungsgleichen Ertrag des Anteilscheines entfallenden Kapitalertragsteuerabfuhrpflicht zu verwenden ist.

## **14. Beschreibung der Anlageziele des Fonds, einschließlich der finanziellen Ziele (z.B. Kapital- oder Ertragssteigerung), der Anlagepolitik (z.B. Spezialisierung auf geographische Gebiete oder Wirtschaftsbereiche), etwaiger Beschränkungen bei dieser Anlagepolitik sowie der Angabe etwaiger Techniken und Instrumente oder Befugnisse zur Kreditaufnahme, von denen bei der Verwaltung des Fonds Gebrauch gemacht werden kann.**

### **HINWEIS:**

**Der Fonds strebt zu jeder Zeit die Erreichung der Anlageziele an, es kann jedoch nicht zugesichert werden, dass diese Ziele auch tatsächlich erreicht werden.**

**Die nachstehende Beschreibung berücksichtigt nicht das individuelle Risikoprofil des Anlegers und ist hierzu ggf. eine persönliche fachgerechte Anlageberatung empfehlenswert.**

Der Gutmann Investor Aktien Global ist ein Aktienfonds und strebt als Anlageziel langfristigen Kapitalzuwachs an. Er wird dazu je nach Einschätzung der Wirtschafts- und Kapitalmarktlage und der Börsenaussichten im Rahmen seiner Anlagepolitik die nach dem Investmentfondsgesetz und den Fondsbestimmungen zugelassenen Vermögensgegenstände (Wertpapiere, Geldmarktinstrumente, Sichteinlagen, Fondsanteile, Organismen für gemeinsame Anlagen im Sinne des § 166 Abs.1 Z.3 InvFG und Finanzinstrumente) erwerben und veräußern.

Bis zu 10% des Fondsvermögens können auch Organismen für gemeinsame Anlagen im Sinne des § 166 Abs.1 Z.3 InvFG erworben werden.

Der Gutmann Investor Aktien Global wird überwiegend in Investmentfonds oder Investmentgesellschaften investieren, die ihrerseits weltweit in Aktien und aktienähnliche Titel veranlagen sind. Die Subfonds werden kontinuierlich nach quantitativen und qualitativen Kriterien ausgewählt.

Daneben kann auch direkt in die oben genannten Veranlagungsinstrumente investiert werden. Zusätzlich können Immobilienfonds bis zu einem Anteil von 10% des Fondsvermögens in das Portfolio aufgenommen werden. Des Weiteren können auch Geldmarktinstrumente sowie Sichtein-

lagen und kündbare Einlagen mit einer Laufzeit von höchstens 12 Monaten eingesetzt werden, wobei diese Veranlagungsinstrumente nur eine untergeordnete Rolle spielen. Eine Spezialisierung im Hinblick auf bestimmte Branchen, geographische Gebiete oder sonstige Marktsegmente liegt grundsätzlich nicht vor, wobei eine zeitweise Schwerpunktsetzung jedoch nicht ausgeschlossen ist. Der Kapitalanlagefonds verfolgt eine aktive Managementstrategie.

Bei der Auswahl der Anlagewerte stehen die Aspekte Ertrag und Wachstum im Vordergrund der Überlegungen.

Dabei wird besonders auf die Risikostreuung Bedacht genommen. Die genauen Anlagegrenzen sind Gegenstand der §§ 66 ff und 166 f des Investmentfondsgesetzes.

**Es kann hauptsächlich in Anlageinstrumente, die keine Wertpapiere oder Geldmarktinstrumente sind, investiert werden.**

**Der Gutmann Investor Aktien Global weist aufgrund der Zusammensetzung des Portfolios bzw. der verwendeten Portfoliomanagementtechniken unter Umständen eine erhöhte Volatilität auf, d.h. die Anteilswerte können auch innerhalb kurzer Zeiträume großen Schwankungen nach oben und nach unten ausgesetzt sein.**

**Derivative Instrumente dürfen zur Absicherung (Ertragsicherung) und als Teil der Anlagestrategie eingesetzt werden. Dadurch kann sich das Verlustrisiko bezogen auf im Fonds befindliche Vermögenswerte zumindest zeitweise erhöhen. Derivative Instrumente werden im Rahmen der Veranlagung überwiegend zur Absicherung verwendet.**

Der Einsatz derivativer Instrumente zur Absicherung bedeutet, dass der Einsatz derivativer Instrumente zur Reduzierung von bestimmten Risiken des Fonds erfolgt (z.B. Marktrisiko) und auch taktischer Natur sein kann.

Der Einsatz derivativer Instrumente als Teil der Anlagestrategie bedeutet, dass derivative Instrumente auch als Ersatz für die direkte Veranlagung in Vermögensgegenstände sowie insbesondere mit dem Ziel der Ertragssteigerung eingesetzt werden können.

## 15. Techniken und Instrumente der Anlagepolitik

Der Fonds investiert gemäß den Anlage- und Emittentengrenzen des InvFG in Verbindung mit den Fondsbestimmungen und unter Beachtung des Grundsatzes der Risikostreuung.

### *Wertpapiere*

Wertpapiere sind

- a) Aktien und andere, Aktien gleichwertige Wertpapiere,
- b) Schuldverschreibungen und sonstige verbrieftete Schuldtitel,
- c) alle anderen marktfähigen Finanzinstrumente (z.B. Bezugsrechte), die zum Erwerb von Finanzinstrumenten im Sinne des InvFG durch Zeichnung oder Austausch berechtigen,

nach Maßgabe von § 69 InvFG, jedoch mit Ausnahme der in § 73 InvFG genannten Techniken und abgeleitete Finanzinstrumente (Derivate).

Wertpapiere schließen zudem im Sinn des § 69 Abs. 2 InvFG

1. Anteile an geschlossenen Fonds in Form einer Investmentgesellschaft oder eines Investmentfonds,
2. Anteile an geschlossenen Fonds in Vertragsform,
3. Finanzinstrumente nach § 69 Abs. 2 Z 3 InvFG

ein.

Die Verwaltungsgesellschaft kann Wertpapiere erwerben, die an einer im Anhang zu den Fondsbestimmungen genannten Börsen des In- und Auslandes notiert oder an im Anhang zu den Fondsbestimmungen genannten geregelten Märkten gehandelt werden, die anerkannt und für das Publikum offen sind und deren Funktionsweise ordnungsgemäß ist. Daneben können auch Wertpapiere aus Neuemissionen erworben werden, deren Emissionsbedingungen die Verpflichtung enthalten, die Zulassung zur amtlichen Notierung an einer Börse oder an einem geregelten Markt zu beantragen, sofern ihre Zulassung spätestens vor Ablauf eines Jahres nach der Emission erlangt wird.

### *Geldmarktinstrumente*

Geldmarktinstrumente sind Instrumente, die üblicherweise auf dem Geldmarkt gehandelt werden, liquide sind, deren Wert jederzeit genau bestimmt werden kann und die die Voraussetzungen gemäß § 70 InvFG erfüllen.

Für den Fonds dürfen Geldmarktinstrumente erworben werden, die

1. an einer der im Anhang zu den Fondsbestimmungen genannten Börsen des In- und Auslandes notiert oder an im Anhang zu den Fondsbestimmungen genannten geregelten Märkten gehandelt werden, die anerkannt und für das Publikum offen sind und deren Funktionsweise ordnungsgemäß ist.
2. üblicherweise auf dem Geldmarkt gehandelt werden, frei übertragbar sind, liquide sind und deren Wert jederzeit genau bestimmt werden kann, über die angemessene Informationen vorliegen, einschließlich solcher Informationen, die eine angemessene Bewertung der mit der Anlage in solche Instrumente verbundenen Kreditrisiken ermöglichen, dürfen erworben werden, auch wenn sie nicht an geregelten Märkten gehandelt werden, sofern die Emission oder der Emittent dieser Instrumente bereits Vorschriften über den Einlagen- und Anlegerschutz unterliegen, vorausgesetzt, sie werden
  - a) von einer zentralstaatlichen, regionalen oder lokalen Körperschaft oder der Zentralbank eines Mitgliedstaates, der Europäischen Zentralbank, der Europäischen Union oder der Europäischen Investmentbank, einem Drittstaat oder, sofern dieser ein Bundesstaat, einem Gliedstaat der Föderation, oder von einer internationalen Einrichtung öffentlich-rechtlichen Charakters, der mindestens ein Mitgliedstaat angehört, begeben oder garantiert oder

- b) von Unternehmen begeben, dessen Wertpapiere an einem der im Anhang zu den Fondsbestimmungen genannten geregelten Märkte gehandelt werden, oder
- c) von einem Institut begeben oder garantiert, das gemäß den im Gemeinschaftsrecht (=Unionsrecht) festgelegten Kriterien einer Aufsicht unterstellt ist, oder von einem Institut begeben oder garantiert, das Aufsichtsbestimmungen, die nach Auffassung der FMA mindestens so streng sind, wie die des Gemeinschaftsrechts, unterliegt und diese einhält, oder
- d) von anderen Emittenten begeben, die einer Kategorie angehören, die von der FMA zugelassen wurde, sofern für Anlagen in diesen Instrumenten Vorschriften für den Anlegerschutz gelten, die denen der lit. a bis c gleichwertig sind und sofern es sich bei den Emittenten entweder um ein Unternehmen mit einem Eigenkapital von mindestens 10 Mio. EUR, das seinen Jahresabschluss nach den Vorschriften der Richtlinie 78/660 EWG erstellt und veröffentlicht, oder um einen Rechtsträger, der innerhalb einer eine oder mehrere börsennotierte Gesellschaften umfassenden Unternehmensgruppe für die Finanzierung dieser Gruppe zuständig ist, oder um einen Rechtsträger handelt, der in Unternehmens-, Gesellschafts- oder Vertragsform die wertpapiermäßige Unterlegung von Verbindlichkeiten durch Nutzung einer von einer Bank eingeräumten Kreditlinie finanzieren soll; die Kreditlinie hat durch ein Finanzinstitut gesichert zu sein, das selbst die in Z. 2 lit.c genannten Kriterien erfüllt.

#### ***Nicht notierte Wertpapiere und Geldmarktinstrumente***

Höchstens 10% des Fondsvermögens dürfen in Wertpapiere oder Geldmarktinstrumente angelegt werden, die nicht an einer der im Anhang der Fondsbestimmungen aufgeführten Börsen amtlich zugelassen oder an einem der im Anhang der Fondsbestimmungen angeführten geregelten Märkte gehandelt werden und bei Neuemissionen von Wertpapieren, auch keine diesbezügliche Zulassung vor Ablauf eines Jahres ab Emission erlangt wird.

#### ***Anteile an Fonds / an Anderen Sondervermögen / an Organismen für gemeinsame Anlagen / an Immobilienfonds***

##### 1. Anteile an Investmentfonds (§ 77 InvFG) und Anteile an Anderen Sondervermögen (§ 166f InvFG)

- 1.1 Anteile an Investmentfonds (= Investmentfonds und Investmentgesellschaften offenen Typs), welche die Bestimmungen der Richtlinie 2009/65/EG erfüllen (OGAW), dürfen jeweils bis zu 50% des Fondsvermögens erworben werden.
- 1.2 Anteile an Investmentfonds gem. § 71 iVm. § 77 Abs. 1 InvFG, welche die Bestimmungen der Richtlinie 2009/65/EG nicht zur Gänze erfüllen (OGA) und deren ausschließlicher Zweck es ist,
  - beim Publikum beschaffte Gelder für gemeinsame Rechnung nach dem Grundsatz der Risikostreuung

- in Wertpapieren und anderen liquiden Finanzanlagen zu investieren, und
- deren Anteile auf Verlangen der Anteilhaber unmittelbar oder mittelbar zu Lasten des Vermögens der Investmentfonds zurückgenommen oder ausbezahlt werden,

dürfen jeweils bis zu 50% des Fondsvermögens erworben werden, sofern

- a) diese nach Rechtsvorschriften bewilligt wurden, die sie einer Aufsicht unterstellen, welche nach Auffassung der FMA derjenigen nach dem Gemeinschaftsrecht (= Unionsrecht) gleichwertig ist und ausreichende Gewähr für die Zusammenarbeit zwischen den Behörden besteht, und
- b) das Schutzniveau der Anteilhaber dem Schutzniveau der Anteilhaber von Investmentfonds, die die Bestimmungen der Richtlinie 2009/65/EG erfüllen (OGAW), gleichwertig ist und insbesondere die Vorschriften für eine getrennte Verwahrung des Sondervermögens, die Kreditaufnahme, die Kreditgewährung und Leerverkäufe von Wertpapieren und Geldmarktinstrumenten den Anforderungen der Richtlinie 2009/65/EG gleichwertig sind, und
- c) die Geschäftstätigkeit Gegenstand von Halbjahres- und Jahresberichten ist, die es erlauben, sich ein Urteil über das Vermögen und die Verbindlichkeiten, die Erträge und die Transaktionen im Berichtszeitraum zu bilden.

Zur Beurteilung der Gleichwertigkeit des Schutzniveaus der Anteilhaber im Sinne der lit. b) sind die in § 3 der Informations- und Gleichwertigkeitsfestlegungsverordnung (IG-FestV) idgF genannten Kriterien heranzuziehen,

- 1.3 Für den Fonds dürfen auch Anteile an Investmentfonds erworben werden, die unmittelbar oder mittelbar von derselben Verwaltungsgesellschaft oder von einer Gesellschaft verwaltet werden, mit der die Verwaltungsgesellschaft durch eine gemeinsame Verwaltung oder Kontrolle oder eine wesentliche direkte oder indirekte Beteiligung verbunden ist.
- 1.4 Anteile an Investmentfonds in der Form von „Anderen Sondervermögen“ dürfen jeweils bis zu 10% des Fondsvermögens erworben werden. Sofern dieses Andere Sondervermögen nach seinen Fondsbestimmungen insgesamt höchstens 10% des Fondsvermögens in Anteile an Organismen für gemeinsame Anlagen anlegen darf, dürfen Anteile an diesem „Anderen Sondervermögen“ jeweils bis zu 50% des Fondsvermögens erworben werden.

##### 2. Anteile an Organismen für gemeinsame Anlagen gem. § 166 Abs. 1 Z 3 InvFG (beispielsweise Alternative Investments/Hedgefonds)

Für den Fonds dürfen Anteile an Organismen für gemeinsame Anlagen insgesamt bis zu 10% des Fondsvermögens erworben werden, wenn sie

- nach dem Gesetz, der Satzung oder der tatsächlichen Übung nach den Grundsätzen der Risikostreuung verlangt sind und
- nicht den Anforderungen des § 71 iVm. § 77 Abs. 1 InvFG entsprechen.

Solche Organismen für gemeinsame Anlagen dürfen auch in Anlagen investieren, die

- nur beschränkt marktgängig sind,
- hohen Kursschwankungen unterliegen,
- begrenzte Risikostreuung aufweisen oder deren Bewertung erschwert ist, wobei
- eine Nachzahlungspflicht für den Anleger nicht vorgehen sein darf.

### 3. Anteile an Immobilienfonds (§ 166 Abs. 1 Z 4 InvFG)

Für den Fonds können Anteile an Immobilienfonds (gemäß Immobilieninvestmentfondsgesetz) bzw. an Immobilienfonds, die von einer Verwaltungsgesellschaft mit Sitz im EWR verwaltet werden, erworben werden.

Für den Fonds dürfen Anteile an Immobilienfonds jeweils bis zu 10% des Fondsvermögens und insgesamt bis zu 10% des Fondsvermögens erworben werden.

Der Erwerb von Immobilienspezialfonds ist unzulässig.

### ***Derivative Finanzinstrumente***

#### Notierte und nicht-notierte derivative Finanzinstrumente

Für den Fonds dürfen abgeleitete Finanzinstrumente (Derivate), einschließlich gleichwertiger abgerechneter Instrumente, die an einer der im Anhang zu den Fondsbestimmungen angeführten geregelten Märkte gehandelt werden, oder abgeleitete Finanzinstrumente, die nicht an einer Börse notiert sind oder an einem geregelten Markt gehandelt werden (OTC-Derivate) eingesetzt werden, sofern

- es sich bei den Basiswerten um Instrumente gemäß § 67 Abs. 1 Z 1 bis 4 InvFG oder um Finanzindices, Zinssätze, Wechselkurse oder Währungen handelt, in welche der Fonds gemäß den in seinen Fondsbestimmungen genannten Anlagezielen investieren darf,
- die Gegenpartei bei Geschäften mit OTC-Derivaten einer Aufsicht unterliegende Institute der Kategorie sind, die von der FMA durch Verordnung zugelassen wurden, und
- die OTC-Derivate einer zuverlässigen und überprüfbaren Bewertung auf Tagesbasis unterliegen und jederzeit auf Initiative der Verwaltungsgesellschaft zum angemessenen Zeitwert veräußert, liquidiert oder durch ein Gegengeschäft glattgestellt werden können.
- sie nicht zur Lieferung oder Übertragung anderer als den in § 67 Abs. 1 genannten Vermögenswerten führen.

Miterfasst sind auch Instrumente, die die Übertragung des Kreditrisikos der zuvor genannten Vermögenswerte zum Gegenstand haben.

Das Ausfallrisiko bei Geschäften eines Fonds mit OTC-Derivaten darf folgende Sätze nicht überschreiten:

1. wenn die Gegenpartei ein Kreditinstitut im Sinne der Richtlinie 2002/12/EG ist, 10% des Fondsvermögens,
2. ansonsten 5% des Fondsvermögens.

Anlagen eines Fonds in indexbasierten Derivaten werden im Hinblick auf die spezifischen Anlagegrenzen nicht berücksichtigt. Ist ein Derivat in ein Wertpapier oder ein Geldmarktinstrument eingebettet, so muss es hinsichtlich der Einhaltung der zuvor genannten Vorschriften berücksichtigt werden.

#### *Risikomanagement*

Die Verwaltungsgesellschaft hat ein Risikomanagementverfahren zu verwenden, das es ihr ermöglicht, das mit den Anlagepositionen verbundene Risiko sowie ihren jeweiligen Anteil am Gesamtrisikoprofil des Fondsvermögens jederzeit zu überwachen und zu messen.

Das Gesamtrisiko ist nach dem Commitment Ansatz oder dem Value-at-Risk-Ansatz zu ermitteln.

Die Verwaltungsgesellschaft hat angemessene und dokumentierte Risikomanagement-Grundsätze festzulegen, umzusetzen und aufrechtzuerhalten. Die Risikomanagement-Grundsätze haben Verfahren zu umfassen, die notwendig sind, um Markt-, Liquiditäts- und Kontrahentenrisiken sowie sonstige Risiken, einschließlich operationeller Risiken, zu bewerten.

#### *Gesamtrisiko*

##### *Commitment Ansatz*

Die Verwaltungsgesellschaft wendet für die Ermittlung des Gesamtrisikos den Commitment Ansatz an. Bei diesem Ansatz werden sämtliche Positionen in derivativen Finanzinstrumenten einschließlich eingebetteter Derivate iSv § 73 Abs. 6 InvFG in den Marktwert einer gleichwertigen Position im Basiswert des betreffenden Derivates (Basiswertäquivalent) umgerechnet.

Bei der Berechnung des Gesamtrisikos werden Netting- und Hedgingvereinbarungen berücksichtigt, sofern diese offenkundigen und wesentlichen Risiken nicht außer Acht lassen und eindeutig zu einer Verringerung des Risikos führen.

Positionen in derivativen Finanzinstrumenten, welche für den Investmentfonds kein zusätzliches Risiko erzeugen, müssen nicht in die Berechnung einbezogen werden.

Die detaillierten Berechnungsmodalitäten des Gesamtrisikos bei Verwendung des Commitment Ansatzes und dessen quantitative und qualitative Ausgestaltung finden sich in der jeweils aktuellen Fassung der Verordnung der FMA über die Risikoberechnung und Meldung von Derivaten.

Das auf diese Art ermittelte mit Derivaten verbundene Gesamtrisiko darf den Gesamtnettowert des Fondsvermögens nicht überschreiten. Die VWG darf den Investitionsgrad dieses Fonds daher über den Einsatz von Derivaten steigern (Leverage).

#### ***Sichteinlagen oder kündbare Einlagen***

Bankguthaben in Form von Sichteinlagen oder kündbaren Einlagen mit einer Laufzeit von höchstens 12 Monaten dürfen unter folgenden Voraussetzungen erworben werden:



1. Bei ein und demselben Kreditinstitut dürfen Sichteinlagen oder kündbare Einlagen mit einer Laufzeit von höchstens 12 Monaten bis zu 20% des Fondsvermögens angelegt werden, sofern das betreffende Kreditinstitut
  - seinen Sitz in einem Mitgliedstaat hat oder
  - sich in einem Drittstaat befindet und Aufsichtsbestimmungen unterliegt, die nach Auffassung der FMA jenen des Gemeinschaftsrechts gleichwertig sind.
2. Ungeachtet sämtlicher Einzelobergrenzen darf ein Fonds bei ein und demselben Kreditinstitut höchstens 20% des Fondsvermögens in einer Kombination aus von diesem Kreditinstitut begebenen Wertpapieren oder Geldmarktinstrumenten und /oder Einlagen bei diesem Kreditinstitut und/oder von diesem Kreditinstitut erworbenen OTC-Derivaten investieren.
3. Es ist kein Mindestbankguthaben zu halten und das Bankguthaben ist der Höhe nach nicht begrenzt.

### **Kreditaufnahme**

Die Aufnahme von Krediten bis zu 10% des Fondsvermögens ist vorübergehend zulässig.

Die Kreditaufnahme kann z.B. der Finanzierung von Anteilsscheinrückgaben als auch dem Erwerb von Vermögensgegenständen dienen. Dies erhöht den Investitionsgrad und damit das Risiko des Fonds.

Durch die Aufnahme vorübergehender Kredite kann der Anteil der für den Investmentfonds zulässigen Vermögenswerte insgesamt bis zu 110% des Fondsvermögens betragen.

### **Pensionsgeschäfte**

Für den Fonds werden derzeit keine Pensionsgeschäfte durchgeführt.

### **Wertpapierleihe**

Für den Fonds werden derzeit keine Wertpapierleihegeschäfte durchgeführt.

## **16. Risikoprofil des Fonds**

### **Allgemeines**

Die Vermögensgegenstände, in die die Verwaltungsgesellschaft für Rechnung des Fonds investiert, enthalten neben Ertragschancen auch Risiken. Veräußert der Anleger Fondsanteile zu einem Zeitpunkt, in dem die Kurse der Vermögensgegenstände gegenüber dem Zeitpunkt des Erwerbs gefallen sind, so erhält er das von ihm in den Fonds investierte Geld nicht vollständig zurück. Das Risiko des Anlegers ist jedoch auf die angelegte Summe beschränkt, eine Nachschusspflicht besteht somit nicht.

### **Für diesen Fonds können insbesondere die im Folgenden angeführten Risiken von Bedeutung sein:**

Die Aufzählung ist nicht abschließend und die erwähnten Risiken können sich in unterschiedlicher Intensität auf den Fonds auswirken.

### **Marktrisiko**

Die Kursentwicklung von Wertpapieren hängt insbesondere von der Entwicklung der Kapitalmärkte ab, die ihrerseits von der allgemeinen Lage der Weltwirtschaft sowie den wirtschaftlichen und politischen Rahmenbedingungen in den jeweiligen Ländern beeinflusst wird.

### **Aktienkursrisiko**

Eine besondere Ausprägung des Marktrisikos stellt das Aktienkursrisiko dar. Darunter versteht man, dass Aktien und aktienähnliche Wertpapiere erheblichen Kursschwankungen unterliegen können. Somit besteht insbesondere das Risiko, dass der aktuelle Kurs einer Aktie oder eines aktienähnlichen Wertpapiers unter den Kurs sinken kann, zu dem das Wertpapier erworben wurde. Bei Verkaufspositionen (insbesondere mittels Short-ETFs, Finanzderivaten oder strukturierten Anleihen) besteht umgekehrt das Risiko steigender Aktienkurse, d.h. ein Anstieg des/der zugrundeliegenden Marktpreise(s) kann bei Verkaufspositionen zu Verlusten führen. Der Kurs ist als Marktpreis das Ergebnis des zum Zeitpunkt der Kursbildung bestehenden Verhältnisses von Angebot und Nachfrage. Wichtige beeinflussende Faktoren sind dabei die wirtschaftlichen Erwartungen, die in einzelne Unternehmen sowie Branchen gesetzt werden, aber auch volkswirtschaftliche Rahmenbedingungen, politische Erwartungen, Spekulationen und Interessenskäufe.

### **Commodity-Risiko**

Sowohl Wertpapiere mit Rohstoffbezug, wie insbesondere von Unternehmen der Rohstoffbranche emittierte Aktien oder Anleihen, sowie strukturierte Anleihen, die durch Rohstoffe bzw. Rohstoffderivate besichert oder an deren Preisentwicklung gekoppelt sind, als auch derivative Finanzinstrumente die an die Wertentwicklung von Rohstoffindizes gebunden sind oder Rohstofffonds (bzw. Investmentfonds mit Rohstoff(index)beimischung), in die der Investmentfonds als Subfonds veranlagt, unterliegen insbesondere den folgenden, für Rohstoffmärkte bzw. Warenterminmärkte typischen Risiken, die sich negativ auf den Anteilswert auswirken können: Stark schwankende Angebots- und/oder Nachfrageverhältnisse, staatliche Interventionen, adverse Wetterbedingungen, Umweltkatastrophen, (welt)politische Auseinandersetzungen, Krieg und Terrorismus.

Bei Verkaufspositionen betreffend Rohstoff(index)preise (insbesondere mittels Short-ETFs, Finanzderivaten oder strukturierten Anleihen) besteht das Risiko steigender Rohstoffpreise bzw. steigender Rohstoffindexkurse, d.h. ein Anstieg des/der zugrundeliegenden Marktpreise(s) kann bei Verkaufspositionen zu Verlusten führen.

### **Kredit- bzw. Emittentenrisiko**

Neben den allgemeinen Tendenzen der Kapitalmärkte wirken sich auch die besonderen Entwicklungen der jeweiligen Aussteller bzw. Kreditinstitute auf den Kurs eines Wertpapiers oder Geldmarktinstruments bzw. den Wert einer Bankeinlage aus. Die drei wesentlichen Ausformungen des Kreditrisikos sind die folgenden:

1. Ausfallrisiko: Auch bei sorgfältigster Auswahl der Vermögensgegenstände kann beispielsweise nicht ausgeschlossen werden, dass Verluste durch Vermögensver-

fall von Ausstellern, Kreditinstituten oder der dem Wertpapier zugrunde liegenden Vermögenswerte (Underlyingkreditrisiko) eintreten. Je nach der Leistungsfähigkeit allfälliger Garantiegeber bzw. Versicherer (z.B. Monoline-Insurers, mit dem Aussteller verbundene Unternehmen oder (Teil-)Staaten) erhöht oder vermindert sich das Kreditrisiko des Wertpapiers, des Geldmarktinstruments oder der Bankeinlage.

2. **Kreditspreadrisiko:** Erhöhungen der Zinsdifferenz zu risikolosen Anleihen vergleichbarer Laufzeit bei unveränderter Bonität führen zu Wertverlusten.
3. **Kreditrating-Migrationsrisiko:** Herabstufungen der Bonitätsbeurteilung durch Kreditratingagenturen können zu Wertverlusten führen.

Bei Kredit-Verkaufspositionen (insbesondere mittels Short-ETFs, Finanzderivaten oder strukturierten Anleihen) besteht das Risiko der Verringerung der o.g. Zinsdifferenz. D.h. dass ein Rückgang des Kreditrisikos, welches bei den Schuldtiteln des/der betroffenen Schuldners/Schuldnerin i.d.R. Kursanstiege bewirkt, umgekehrt bei Verkaufspositionen zu Verlusten führen kann.

#### **Erfüllungs- bzw. Kontrahentenrisiko (Ausfallrisiko der Gegenpartei)**

In diese Kategorie ist jenes Risiko zu subsumieren, dass ein Settlement in einem Transfersystem nicht wie erwartet erfüllt wird, da eine Gegenpartei nicht wie erwartet oder verspätet zahlt oder liefert. Das Settlementrisiko besteht darin, bei der Erfüllung eines Geschäfts nach erbrachter Leistung keine entsprechende Gegenleistung zu erhalten.

Vor allem beim Erwerb von nicht notierten Finanzprodukten oder bei deren Abwicklung über eine Transferstelle besteht das Risiko, dass ein abgeschlossenes Geschäft nicht wie erwartet erfüllt wird, da eine Gegenpartei nicht zahlt oder liefert, oder dass Verluste aufgrund von Fehlern im operationalen Bereich im Rahmen der Abwicklung eines Geschäftes auftreten können.

Bei dem Erwerb von ausländischen Anteilen an Organismen für gemeinsame Anlagen gemäß § 166 Abs. 1 Z 3 InvFG (z.B. Hedgefonds) erfolgt die Zahlung des Anteilspreises häufig nicht durch Zahlung gegen Lieferung, sondern die Lieferung zeitlich verzögert; daher besteht das Risiko, dass der Anteilspreis entrichtet wird, ohne dass es zur Gegenleistung kommt und der Investmentfonds bei Nichtlieferung der Anteile z.B. am Hedgefonds nur einen Rückgewähranspruch auf den Anteilspreis hat.

#### **Liquiditätsrisiko**

Unter Beachtung der Chancen und Risiken der Anlage in Aktien und Renten erwirbt die Verwaltungsgesellschaft für den Fonds insbesondere Wertpapiere, die an Börsen des In- und Auslandes amtlich zugelassen oder an organisierten Märkten gehandelt werden, die anerkannt und für das Publikum offen sind und deren Funktionsweise ordnungsgemäß ist.

Gleichwohl kann sich bei einzelnen Wertpapieren in bestimmten Phasen oder in bestimmten Börsensegmenten das Problem ergeben, diese zum gewünschten Zeitpunkt nicht veräußern zu können. Zudem besteht die Gefahr, dass Titel, die in einem

eher engen Marktsegment gehandelt werden, einer erheblichen Preisvolatilität unterliegen.

Daneben werden Wertpapiere aus Neuemissionen erworben, deren Emissionsbedingungen die Verpflichtung enthalten, die Zulassung zur amtlichen Notierung an einer Börse oder an einem organisierten Markt zu beantragen, sofern ihre Zulassung spätestens vor Ablauf eines Jahres nach der Emission erlangt wird.

Die Verwaltungsgesellschaft darf Wertpapiere erwerben, die an einer Börse oder einem geregelten Markt des EWR oder an einer der im Anhang zu den Fondsbestimmungen genannten Börsen oder geregelten Märkte gehandelt werden.

Hedgefonds, die für den Fonds erworben werden können in Hinblick auf die Rücknahme ihrer Anteile, aber auch in der Häufigkeit ihrer Bewertung eingeschränkt sein. Aus diesem Grund ist mit dem Erwerb von Anteilen solcher Subfonds, die Gefahr verbunden, dass diese nicht rechtzeitig zurückgegeben und liquidiert werden können.

#### **Wechselkurs- oder Währungsrisiko**

Eine weitere Variante des Marktrisikos stellt das Währungsrisiko dar. Soweit nichts anderes bestimmt ist, können Vermögenswerte eines Fonds in anderen Währungen als der jeweiligen Fondswährung angelegt werden. Die Erträge, Rückzahlungen und Erlöse aus solchen Anlagen erhält der Fonds in den Währungen, in denen er investiert. Der Wert dieser Währungen kann gegenüber der Fondswährung fallen. Es besteht daher ein Währungsrisiko, das den Wert der Anteile insoweit beeinträchtigt, als der Fonds in anderen Währungen als der Fondswährung investiert.

#### **Verwahrrisiko**

Mit der Verwahrung von Vermögensgegenständen des Fonds ist ein Verlustrisiko verbunden, das durch Insolvenz, Sorgfaltspflichtverletzungen oder missbräuchlichem Verhalten des Verwahrers oder eines Unter-Verwahrers verursacht werden kann. Insbesondere der Einsatz eines Prime Brokers als Depotstelle kann unter Umständen nicht die gleiche Sicherheit gewährleisten wie eine als Depotstelle eingesetzte Bank.

Organismen für gemeinsame Anlagen, in die der Investmentfonds als Subfonds veranlagt, bzw. die Vermögensgegenständen in die diese Subfonds veranlagen, können einem erhöhten Verwahrrisiko unterliegen.

#### **Konzentrationsrisiko**

Weitere Risiken können dadurch entstehen, dass eine Konzentration der Veranlagung in bestimmte Vermögensgegenstände oder Märkte erfolgt.

#### **Performancerisiko**

Für den Fonds erworbene Vermögensgegenstände können eine andere Wertentwicklung erfahren, als im Zeitpunkt des Erwerbs zu erwarten war. Somit kann eine positive Wertentwicklung nicht zugesagt werden.

#### **Inflexibilitätsrisiko**



Das Risiko der Inflexibilität kann sowohl durch das Produkt selbst als auch durch Einschränkungen beim Wechsel zu anderen Investmentfonds bedingt sein.

Bei Organismen für Gemeinsame Anlagen gemäß § 166 Abs. 1 Z 3 InvFG (z.B. Hedgefonds) ist unter Umständen keine tägliche Bewertung und Rücknahme von Anteilen an diesen Instrumenten möglich. Außerdem kann die Ausgabe und Rücknahme des Fonds selbst Beschränkungen unterliegen.

#### **Inflationsrisiko**

Der Ertrag einer Investition kann durch die Inflationsentwicklung negativ beeinflusst werden. Das angelegte Geld kann einerseits infolge der Geldentwertung einem Kaufkraftverlust unterliegen, andererseits kann die Inflationsentwicklung einen direkten (negativen) Einfluss auf die Kursentwicklung von Vermögensgegenständen haben.

#### **Kapitalrisiko**

Das Risiko betreffend das Kapital des Fonds kann vor allem dadurch bedingt sein, dass es zu einem billigeren Verkauf als Kauf der Vermögenswerte kommen kann. Dies erfasst auch das Risiko der Aufzehrung bei Rücknahmen und übermäßiger Ausschüttung von Anlagerenditen.

#### **Risiko der Änderung der sonstigen Rahmenbedingungen, wie unter anderem Steuervorschriften**

Der Wert der Vermögensgegenstände des Fonds kann durch Unsicherheiten in Ländern, in denen Investments getätigt werden, wie z.B. internationale politische Entwicklungen, Änderung von Regierungspolitik, Besteuerung, Einschränkungen von ausländischem Investment, Währungsflektuationen und anderen Entwicklungen im Rechtswesen oder in der Regulierungslage nachteilig beeinflusst werden. Außerdem kann an Börsen gehandelt werden, die nicht so streng reguliert sind wie diejenigen der USA oder der EU-Staaten.

#### **Bewertungsrisiko**

Insbesondere in Zeiten, in denen aufgrund von Finanzkrisen sowie eines allgemeinen Vertrauensverlustes Liquiditätsengpässe der Marktteilnehmer bestehen, kann die Kursbildung bestimmter Wertpapiere und sonstiger Finanzinstrumente auf Kapitalmärkten eingeschränkt und die Bewertung im Fonds erschwert sein. Werden in derartigen Zeiten vom Publikum gleichzeitig größere Anteilsrückgaben getätigt, kann das Fondsmanagement zur Aufrechterhaltung der Gesamtliquidität des Fonds gezwungen sein, Veräußerungsgeschäfte von Wertpapieren zu Kursen zu tätigen, die von den tatsächlichen Bewertungskursen abweichen.

#### **Länder- oder Transferrisiko**

Vom Länderrisiko spricht man, wenn ein ausländischer Schuldner trotz Zahlungsfähigkeit aufgrund fehlender Transferfähigkeit oder -bereitschaft seines Sitzlandes Leistungen nicht fristgerecht oder überhaupt nicht erbringen kann. So können z.B. Zahlungen, auf die der Fonds Anspruch hat, ausbleiben oder in einer Währung erfolgen, die aufgrund von Devisenbeschränkungen nicht mehr konvertierbar ist.

#### **Risiko der Aussetzung der Rücknahme**

Die Anteilinhaber können grundsätzlich jederzeit die Rücknahme ihrer Anteile verlangen. Die Verwaltungsgesellschaft kann jedoch die Rücknahme der Anteile bei Vorliegen außergewöhnlicher Umstände vorübergehend aussetzen, wobei der Anteilspreis niedriger liegen kann als derjenige vor Aussetzung der Rücknahme.

#### **Schlüsselpersonenrisiko**

Fonds, deren Anlageergebnis in einem bestimmten Zeitraum sehr positiv ausfällt, haben diesen Erfolg auch der Eignung der handelnden Personen und damit den richtigen Entscheidungen ihres Managements zu verdanken. Die personelle Zusammensetzung des Fondsmanagements kann sich jedoch verändern. Neue Entscheidungsträger können dann möglicherweise weniger erfolgreich agieren.

#### **Operationelles Risiko**

Es besteht ein Verlustrisiko für den Fonds, das aus unzureichenden internen Prozessen sowie aus menschlichem oder Systemversagen bei der Verwaltungsgesellschaft oder aus externen Ereignissen resultiert und das Rechts- und Dokumentationsrisiken sowie Risiken, die aus für den Fonds betriebenen Handels-, Abrechnungs- und Bewertungsverfahren resultieren, einschließen.

#### **Risiken im Zusammenhang mit anderen Investmentfondsanteilen (Subfonds)**

Die Risiken der Subfonds, die für den Fonds erworben werden, stehen in engem Zusammenhang mit den Risiken der in diesen Subfonds enthaltenen Vermögensgegenstände bzw. der von diesen verfolgten Anlagestrategien.

Da die Manager der einzelnen Subfonds voneinander unabhängig handeln, kann es vorkommen, dass mehrere Subfonds gleiche oder einander entgegen gesetzte Anlagestrategien verfolgen. Hierdurch können sich bestehende Risiken kumulieren und eventuelle Chancen aufheben.

#### **Risiko bei Veranlagungen in Organismen für gemeinsame Anlagen gemäß § 166 Abs 1 Z 3 InvFG (z.B. Alternative Investments/Hedgefonds)**

Die Risiken des Gutmann Investor Aktien Global stehen in einem unmittelbaren Zusammenhang mit den Risiken der einzelnen erworbenen Anteile an Organismen für gemeinsame Anlagen im Sinne des § 166 Abs 1 Z 3 InvFG, in die investiert wird. Diese Organismen weisen im Verhältnis zu traditionellen Investmentfonds typischerweise erhöhte Risiken auf, da sie im Rahmen ihrer Anlagestrategien keinen bzw. nur geringfügigen gesetzlichen Beschränkungen bei der Auswahl von erwerbenden Veranlagungsinstrumenten unterliegen. Abhängig von den von den Organismen für gemeinsame Anlagen im Sinne des § 166 Abs 1 Z 3 InvFG verfolgten Anlagestrategien und für den Investmentfonds erworbenen Veranlagungsinstrumenten können die mit der Anlage verbundenen Risiken groß, moderat oder gering sein. Zudem dürfen diese Organismen grundsätzlich Strategien einsetzen, durch die die im Fondsvermögen dieser Organismen befindlichen Vermögensgegenstände wertmäßig belastet werden (Leverage und Leerverkäufe). Auf diese Weise können in dem jeweiligen Organismus Gewinne und Verluste erzielt werden, welche die

Wertentwicklung der zugrunde liegenden Vermögensgegenstände weit übersteigt. Das Risiko des Anteilscheininhabers ist jedoch auf den in den jeweiligen Organismus investierten Geldbetrag beschränkt. Es besteht für den Anteilscheininhaber keine Nachschusspflicht!

### **Risiko im Zusammenhang mit Anteilen an Immobilienfonds (Subfonds)**

Der Ertrag von Immobilienfonds setzt sich aus den jährlichen Ausschüttungen (sofern es sich um ausschüttende und nicht thesaurierende Fonds handelt) und der Entwicklung des errechneten Wertes des Immobilienfonds zusammen und kann im Vorhinein nicht festgelegt werden. Die Wertentwicklung von Immobilienfonds ist von der in den Fondsbestimmungen festgelegten Anlagepolitik, der Marktentwicklung, den einzelnen Objekten sowie sonstigen zulässigen Vermögensgegenständen (z.B. Wertpapiere, Bankguthaben) im Immobilienfonds abhängig. Immobilienfonds sind einem Ertragsrisiko durch mögliche Leerstände der Objekte ausgesetzt. Probleme der Erstvermietung können sich vor allem dann ergeben, wenn der Immobilienfonds eigene Bauprojekte durchführt. Leerstände können entsprechend negative Auswirkungen auf den Wert des Immobilienfonds haben und auch zu Ausschüttungskürzungen führen.

Immobilienfonds legen liquide Anlagemittel neben Bankguthaben auch in anderen Anlageformen, insbesondere verzinslichen Wertpapieren, an. Diese Teile des Fondsvermögens unterliegen dann den speziellen Risiken die für die gewählte Anlageform gelten. Wenn Immobilienfonds in Auslandsprojekte außerhalb des Euro Währungsraumes investieren, ist der Anteilinhaber zusätzlich Währungsrisiken ausgesetzt.

Zu beachten ist weiters, dass bei Immobilienfonds die Rücknahme von Anteilscheinen Beschränkungen unterliegen kann. Bei außergewöhnlichen Umständen kann die Rücknahme bis zum Verkauf von Vermögenswerten des Immobilienfonds und Eingang des Verwertungserlöses vorübergehend ausgesetzt werden. Die Fondsbestimmungen können insbesondere vorsehen, dass nach größeren Rückgaben von Anteilscheinen die Rücknahme auch für einen längeren Zeitraum von bis zu zwei Jahren ausgesetzt werden kann. In einem solchen Fall ist eine Auszahlung des Rücknahmepreises während dieses Zeitraums nicht möglich.

### **Risiko bei derivativen Finanzinstrumenten**

Die Verwaltungsgesellschaft darf im Rahmen der ordnungsgemäßen Verwaltung für einen Fonds unter bestimmten Voraussetzungen und Beschränkungen derivative Finanzinstrumente erwerben, sofern die betreffenden Geschäfte in den Fondsbestimmungen ausdrücklich vorgesehen sind.

#### Mit derivativen Instrumenten können Risiken verbunden sein, wie folgt:

- a) Die erworbenen befristeten Rechte können verfallen oder eine Wertminderung erleiden.
- b) Das Verlustrisiko kann nicht bestimmbar sein und auch über etwaige geleistete Sicherheiten hinausgehen.
- c) Geschäfte, mit denen die Risiken ausgeschlossen sind oder eingeschränkt werden sollen, können möglicher-

weise nicht oder nur zu einem verlustbringenden Marktpreis getätigt werden.

- d) Das Verlustrisiko kann sich erhöhen, wenn die Verpflichtung aus derartigen Geschäften oder die hieraus zu beanspruchende Gegenleistung auf ausländische Währung lautet.

#### Bei Geschäften mit OTC-Derivaten können folgende zusätzliche Risiken auftreten:

- a) Probleme bei der Veräußerung der am OTC-Markt erworbenen Finanzinstrumente an Dritte, da bei diesen ein organisierter Markt fehlt; eine Glattstellung eingegangener Verpflichtungen kann aufgrund der individuellen Vereinbarung schwierig oder mit erheblichen Kosten verbunden sein (Liquiditätsrisiko);
- b) der wirtschaftliche Erfolg des OTC-Geschäftes kann durch den Ausfall des Kontrahenten gefährdet sein (Kontrahentenrisiko);

### **17. Angaben über die Methode, die Höhe und die Berechnung der zu Lasten des Fonds gehenden Vergütungen für die Verwaltungsgesellschaft, die Depotbank oder Dritte und der Unkostenerstattungen an die Verwaltungsgesellschaft, die Depotbank oder Dritte durch den Fonds.**

#### **17.1. Verwaltungskosten**

Die Verwaltungsgesellschaft erhält für ihre Verwaltungstätigkeit eine jährliche Vergütung bis zu einer Höhe von 2,20% des Fondsvermögens, die aufgrund der Monatsendwerte anteilig errechnet wird.

In Anteilen an anderen Investmentfonds, in die der Fonds investiert („Subfonds“), kann eine Verwaltungsvergütung von bis zu 2,25% verrechnet werden. Gegebenenfalls kann zusätzlich eine Performance Fee anfallen.

#### **17.2. Sonstige Kosten**

Neben den der VWG zustehenden Vergütungen gehen die folgenden Aufwendungen zu Lasten des Fonds:

##### *Transaktionskosten*

Darunter sind jene Kosten zu verstehen, die im Zusammenhang mit dem Erwerb und der Veräußerung von Vermögensgegenständen des Fonds entstehen, sofern sie nicht bereits im Rahmen der Transaktionskostenabrechnung über den Kurs berücksichtigt wurden.

Abwicklung von Transaktionen: Die VWG weist darauf hin, dass sie Transaktionen für den Fonds über ein mit ihr in einer engen Verbindung stehendes Unternehmen, somit ein verbundenes Unternehmen im Sinne des § 2 Z 28 BWG, abwickeln kann.

##### *Kosten für Abschlussprüfung und Steuerberatung*

Die Höhe der Vergütung an den Abschlussprüfer richtet sich einerseits nach dem Fondsvolumen und andererseits nach den Veranlagungsgrundsätzen.

Kosten der Steuerberatung umfassen die Ermittlung der Steuerdaten je Anteil für nicht in Österreich unbeschränkt steuer-

pflichtige Anteilinhaber (und werden anlassfallbezogen verrechnet).

#### **Publizitätskosten (inkl. Aufsichtskosten)**

Darunter sind jene Kosten zu subsumieren, die im Zusammenhang mit der Erstellung und Veröffentlichung von gesetzlich vorgesehenen Informationen gegenüber Anteilhabern im In- und Ausland entstehen. Weiters können sämtliche durch die Aufsichtsbehörden verrechnete Kosten sowie Kosten, die aus der Erfüllung von rechtlichen Vertriebsvoraussetzungen in etwaigen Vertriebsstaaten resultieren, und Kosten der etwaigen steuerlichen Vertretung des Fonds im Ausland dem Fonds im Rahmen der gesetzlichen Zulässigkeit angelastet werden. Auch die Kosten für die Erstellung und Verwendung eines dauerhaften Datenträgers (ausgenommen die gesetzlich verbottene Fälle) sind umfasst.

#### **Kosten für die Depotbank**

Dem Fonds werden von der Depotbank bankübliche Depotgebühren, Kosten für Kuponinkasso, ggf. einschließlich der banküblichen Kosten für die Verwahrung ausländischer Wertpapiere im Ausland angelastet (Wertpapierdepotgebühren).

Die Depotbank erhält für die Führung der Fondsbuchhaltung, die tägliche Bewertung des Fonds und die Preisveröffentlichung eine monatliche Abgeltung (Depotbankgebühr).

#### **Kosten für Dienste externer Beraterfirmen oder Anlageberater**

Werden für den Fonds externe Berater oder Anlageberater in Anspruch genommen, werden die aufgelaufenen Kosten unter dieser Position zusammengefasst und dem Fonds angelastet.

Im aktuellen Rechenschaftsbericht werden unter „Fondsergebnis“, Unterpunkt „Aufwendungen“ die vorgenannten Positionen ausgewiesen.

#### **Vorteile**

Die VWG weist darauf hin, dass sie infolge ihrer Verwaltungstätigkeit für den Fonds (sonstige geldwerte) Vorteile (z.B. für Broker Research, Finanzanalysen, Markt- und Kursinformationssysteme) ausschließlich dann vereinnahmt, wenn sie im Interesse der Anteilinhaber eingesetzt werden.

Die VWG darf aus der vereinnahmten Verwaltungsgebühr Rückvergütungen (im Sinn von Provisionen) gewähren. Die Gewährung von derartigen Rückvergütungen führt nicht zu einer Mehrbelastung des Fonds mit zusätzlichen Kosten.

Von Dritten geleistete Rückvergütungen (im Sinn von Provisionen) werden an den Fonds weitergeleitet und im Rechenschaftsbericht ausgewiesen.

#### **18. Angaben über die externen Beratungsfirmen oder Anlageberater, wenn ihre Dienste auf Vertragsbasis in Anspruch genommen und die Vergütungen hierfür dem Vermögen des Fonds entnommen werden:**

Externe Beratungsfirmen oder Anlageberater, die aufgrund eines Vertragsverhältnisses regelmäßige Zahlungen direkt aus dem Fondsvermögen erhalten, werden nicht in Anspruch genommen.

#### **19. Angaben über die Maßnahmen, die getroffen worden sind, um die Zahlungen an die Anteilinhaber, den Rückkauf oder die Rücknahme der Anteile sowie die Verbreitung der Informationen über den Fonds vorzunehmen. Diese Angaben sind auf jeden Fall hinsichtlich des Mitgliedstaats zu machen, in dem der Fonds bewilligt ist. Falls ferner die Anteile in einem anderen Mitgliedstaat vertrieben werden, sind die oben bezeichneten Angaben hinsichtlich dieses Mitgliedstaats zu machen und in den dort verbreiteten Prospekt aufzunehmen.**

Soweit die Anteilscheine in Sammelurkunden dargestellt werden, erfolgt die Gutschrift der Ausschüttungen bzw. der Auszahlungen durch das jeweils für den Anteilinhaber depotführende Kreditinstitut.

#### **20. Weitere Anlageinformationen**

##### **20.1. Stimmrechtsverhalten**

Die Stimmrechtspolitik der Verwaltungsgesellschaft beschreibt den Umgang mit der Wahrnehmung von Stimmrechten sowie die Grundsätze, die bei Abstimmungen in der Regel Basis für das Abstimmungsverhalten sind.

Sofern das Fondsmanagement an Dritte delegiert oder ein Berater eingesetzt wurde, erfolgt die Entscheidungsfindung für das jeweilige Abstimmungsverhalten auf Basis der hier genannten Grundsätze in Abstimmung mit den genannten Dritten.

Die bevorzugte Methodik hinsichtlich der Teilnahme an Abstimmungen ist die Abgabe der Stimme mittels elektronischer Medien. Gegebenenfalls ist auch eine persönliche Teilnahme an Versammlungen (insbesondere Hauptversammlungen) seitens der Verwaltungsgesellschaft oder dazu bevollmächtigter Dritter möglich.

Die Stimmrechtspolitik der Verwaltungsgesellschaft dient ausschließlich der Wahrung der Interessen der Anteilinhaber und erfolgt im Einklang mit den Anlagezielen und der Anlagepolitik des Fonds.

Die Verwaltungsgesellschaft verfolgt bei Abstimmungen insbesondere folgende Grundsätze:

- Die Verwaltungsgesellschaft setzt sich für die Gleichbehandlung aller Aktionäre und gegen die Einschränkung von Aktionärsrechten ein.
- Die Anzahl und die Qualifikation der Mitglieder des Vorstandes und des Aufsichtsrates sollten den Aufgaben angemessen sein. Bestehen wesentliche Zweifel an der Leistung des Vorstandes/Aufsichtsrates oder liegt ein wesentliches juristisches Fehlverhalten des Vorstandes/Aufsichtsrates vor, wird die Verwaltungsgesellschaft gegen eine Entlastung stimmen.
- Die Zustimmung der Verwaltungsgesellschaft zu Geschäftsberichten und Jahresabschlüssen hängt von einem ausreichenden Ausmaß an Transparenz ab. Die testierenden Wirtschaftsprüfer müssen unabhängig sein und dürfen nicht im Interessenskonflikt zum Unternehmen stehen.

- Die mit Kapitalmaßnahmen verbundenen Ziele müssen rechtzeitig und klar kommuniziert werden. Anträge auf Kapitalerhöhungen oder Aktienrückkäufe, die nicht ausreichend begründet werden, sind kritisch zu bewerten.
- Das Stimmverhalten der Verwaltungsgesellschaft bei Akquisitionen und Fusionen hängt im Wesentlichen von der nachvollziehbaren Angabe der damit verbundenen strategischen Ziele sowie der organisatorischen Entwicklung ab.

Die Ausübung von Stimmrechten seitens der Verwaltungsgesellschaft ist eines von mehreren Instrumenten zur Durchsetzung der Interessen der Anteilhaber. Entsprechend wird bei der Umsetzung der Stimmrechtspolitik beachtet, ob der Aufwand und die Kosten einer aktiven Stimmrechtsausübung im Interesse der Anteilhaber sind. Dabei sind insbesondere die Positionsgröße im Fonds, der Anteil der durch die Verwaltungsgesellschaft verkörperten Stimmrechte sowie andere Maßnahmen, wie insbesondere der Verkauf von Positionen mit einzubeziehen.

Auf Grund der hohen Diversifikation in Investmentfonds und der daraus resultierenden geringen Beteiligung an den einzelnen Unternehmen einerseits sowie des hohen Aufwands einer Stimmrechtsausübung bei Hauptversammlungen andererseits wird die Gutmann KAG nur in bestimmten Fällen ihre Stimmrechte tatsächlich ausüben. Als relevante Grenze für die Teilnahme an einer Hauptversammlung wird 1% der Stimmrechte einer Gesellschaft angesehen, die von allen von der KAG verwalteten Investmentfonds insgesamt gehalten werden.

## **20.2. Ausführung von Handelsentscheidungen**

### **20.2.1. Allgemeines zur Ausführung von Handelsentscheidungen**

Die Gutmann KAG hat Grundsätze festgelegt, wie sie Anlageentscheidungen im besten Interesse der Anteilhaber durchführt. Diese Grundsätze werden als Durchführungspolitik bezeichnet. In der Durchführungspolitik werden für bestimmte Kategorien von Handelsentscheidungen konkret mögliche Ausführungswege, Ausführungsplätze und Handelspartner festgelegt.

#### Anwendungsbereich

Ausführung in diesem Sinne bedeutet, dass die Gutmann KAG auf Grundlage von Investitionsentscheidungen für Rechnung des Investmentfonds eine Handelsentscheidung selbst ausführt oder an Handelspartner zur Durchführung unter Beachtung der Durchführungspolitik der Gutmann KAG weiterleitet. Wird eine Handelsentscheidung aufgrund einer Investitionsentscheidung durch einen Dritten iSd § 28 InvFG von diesem selbst ausgeführt oder von diesem an einen Handelspartner weitergeleitet, so hat sich dieser verpflichtet, dies im besten Interesse der Anteilhaber nach dessen mit der Gutmann KAG abgestimmten Durchführungspolitik vorzunehmen.

#### Kriterien für die Umsetzung von Handelsentscheidungen

Investitionsentscheidungen können regelmäßig über verschiedene Ausführungswege oder an verschiedenen Ausführungsplätzen durchgeführt werden, z.B. an Börsen, sonstigen Handelsplätzen, dem Interbankenhandel oder über Einschaltung

von Handelspartnern, im Inland oder im Ausland sowie im Präsenzhandel oder im elektronischen Handel.

In den nachfolgenden Abschnitten werden die Ausführungswege und möglichen Ausführungsplätze in den maßgeblichen Arten von Finanzinstrumenten beschrieben, die im Regelfall eine bestmögliche Ausführung im Interesse des Investmentfonds erwarten lassen.

Für die Erzielung der für den Investmentfonds auf Dauer bestmöglichen Ergebnisse sind für die Gutmann KAG folgende Kriterien relevant:

- Kurs/Preis
- Kosten
- Geschwindigkeit
- Wahrscheinlichkeit der Ausführung und der Abrechnung
- Art und Umfang des Auftrages

Bei der Auswahl von Ausführungswegen und Handelspartnern stellt die Gutmann KAG primär auf das Gesamtentgelt ab, das der Investmentfonds bei Verkauf erzielen bzw. bei Kauf aufzuwenden hat. Im Falle eines Kaufs werden bei der Berechnung des Gesamtentgelts die mit der Auftragsausführung verbundenen, vom Investmentfonds zu tragenden Kosten dem Preis des Finanzinstruments hinzugerechnet. Im Falle eines Verkaufs wird der Preis des Finanzinstruments um die mit der Auftragsausführung verbundenen, vom Investmentfonds zu tragenden Kosten vermindert.

Da Finanzinstrumente im Regelfall Kursschwankungen unterliegen und deshalb im Zeitverlauf nach der Auftragserteilung eine Kursentwicklung zum Nachteil des Investmentfonds nicht ausgeschlossen werden kann, wird hinsichtlich der übrigen Kriterien das Gewicht auf Schnelligkeit und hohe Wahrscheinlichkeit der Ausführung gelegt, wobei vertretbare zeitliche Verzögerungen in Kauf genommen werden.

Bei der Bestimmung der relativen Bedeutung der genannten Kriterien werden weiters auch die Ziele, Anlagepolitik und spezifische Risiken des Investmentfonds, wie im Prospekt oder gegebenenfalls in den Fondsbestimmungen dargelegt, berücksichtigt.

#### Ausführung durch Handelspartner

Die Gutmann KAG kann Käufe oder Verkäufe alternativ zur eigenen Ausführung an Handelspartner zur Ausführung weiterleiten. Eine besondere Stellung nimmt dabei die Bank Gutmann wahr, an deren Handelsabteilung eine Vielzahl von Aufträgen weitergegeben wird. Sowohl die Gutmann KAG, als auch die Bank Gutmann AG arbeiten dabei mit verschiedenen Handelspartnern zusammen, die in der Vergangenheit eine schnelle und zuverlässige Ausführung geboten haben. Qualitätsunterschiede werden dabei regelmäßig überprüft und gegebenenfalls wird die Liste der Handelspartner angepasst.

Im Falle der Weiterleitung einer Transaktion an einen Handelspartner unterliegt die Gutmann KAG den Grundsätzen der Auftragsausführung des Handelspartners. Eine Ausführung von börsennotierten Finanzinstrumenten direkt an der Börse kann durch die Gutmann KAG daher nicht garantiert werden.



### Von der Durchführungspolitik abweichende Ausführung im Einzelfall

Soweit außergewöhnliche Marktverhältnisse oder eine Marktstörung eine abweichende Ausführung erforderlich machen, führt die Gutmann KAG den Auftrag im Interesse des Investmentfonds aus.

### **20.2.2. Ausführungsgrundsätze in unterschiedlichen Arten von Finanzinstrumenten**

#### Verzinsliche Wertpapiere

Festverzinsliche Wertpapiere werden üblicherweise im Interbankenhandel gehandelt. Die Gutmann KAG ist dabei für die Erzielung des zum Handelszeitpunkt bestmöglichen Preises verantwortlich und dokumentiert diesen. Ist eine Ausführung im Interbankenhandel nicht möglich, kann die Order an einen Handelspartner zur Durchführung an einer in- oder ausländischen Börse weitergeleitet werden.

#### Aktien, Exchange Traded Funds (ETFs)

Die Gutmann KAG verfügt über keinen direkten Börsenzugang. Aktien-Aufträge sowie Aufträge in Bezug auf ETFs werden über ausgewählte Handelspartner von der Gutmann KAG ausgeführt oder über die Handelsabteilung der Bank Gutmann AG weitergeleitet.

#### Anteile an Investmentfonds

Aufträge zur Zeichnung und Rücklösung von Anteilscheinen österreichischer Investmentfonds werden durch Weiterleitung dieser Aufträge von der Bank Gutmann AG an die jeweilige Depotbank, Lagerstelle oder verwaltende Fondsgesellschaft des Investmentfonds ausgeführt.

Aufträge zur Zeichnung und Rücklösung von nicht-österreichischen Investmentfonds werden von der Bank Gutmann AG an ausgewählte Handelspartner zur Ausführung weitergeleitet. Soweit die Handelspartner der Bank Gutmann AG derartige Aufträge nicht durchführen können, werden die Aufträge direkt an die Fondsgesellschaft zur Ausführung weitergeleitet.

#### Zertifikate – Optionsscheine

Aufträge zu Zertifikaten, Optionsscheinen und vergleichbaren Wertpapieren werden unabhängig von ihrer Handelbarkeit an einer inländischen Börse im Regelfall durch Geschäfte mit dem jeweiligen Emittenten oder einem ausgewählten Handelspartner ausgeführt.

#### Finanzderivate

Aufträge zu börsengehandelten Finanzderivaten werden durch Weiterleitung an ausgewählte Handelspartner ausgeführt.

Aufträge zu nicht börsengehandelten Finanzderivaten wie Devisentermingeschäften, FX-Swaps und Optionen werden OTC von der Gutmann KAG durchgeführt oder zur Durchführung an die Handelsabteilung der Bank Gutmann AG weitergeleitet.

### **20.3. Angabe einer Kontaktstelle bei der gegebenenfalls weitere Auskünfte eingeholt sowie Anlegerbeschwerden eingereicht werden können**

Gutmann Kapitalanlageaktiengesellschaft,  
Schwarzenbergplatz 16, 1010 Wien

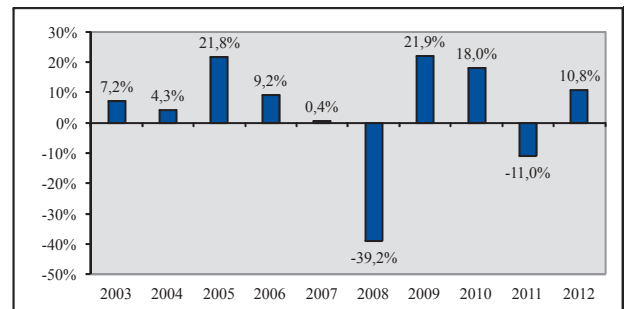
Telefon: +43-1-502 20-333 (9.00 bis 16.00 Uhr MEZ)

Email: [prospekte@gutmann.at](mailto:prospekte@gutmann.at)

Internet: [www.gutmannfonds.at](http://www.gutmannfonds.at)

### **20.4. Gegebenenfalls bisherige Ergebnisse des Fonds**

Die Angaben beziehen sich auf die Wertentwicklung des Fonds bis zum 28.12.2012.



Wertentwicklung seit Auflage **-4,1%p.a.**

Die Performanceberechnung erfolgt anhand der OeKB-Methode. Ausgabe- und Rücknahmespesen werden in den Performancedaten nicht mitberücksichtigt.

Die Wertentwicklung in der Vergangenheit lässt keine Rückschlüsse auf die künftige Entwicklung zu. Bezüglich einer (eventuell) aktuelleren Wertentwicklung siehe entweder

- die zwischenzeitlich erstellten Wesentlichen Anlegerinformationen oder
- soweit verfügbar das jeweils aktuellste Factsheet des Investmentfonds,

wobei diese Dokumente auf der Internetseite <http://gfs.gutmannfonds.at/InfCen.php> in deutscher Sprache zur Verfügung stehen.

### **20.5. Profil des typischen Anlegers, für den der Fonds konzipiert ist**

Empfehlung: Dieser Fonds ist unter Umständen für Anleger nicht geeignet, die ihr Geld innerhalb eines Zeitraumes von 10 Jahren aus dem Fonds wieder zurückziehen wollen.

Der Fonds ist typischerweise für Anleger mit risikofreudigem Risikoprofil konzipiert.

#### **Wirtschaftliche Informationen**

**Etwaige Kosten oder Gebühren mit Ausnahme der unter 9. und 10. genannten Kosten, aufgeschlüsselt nach denjenigen, die vom Anteilinhaber zu entrichten sind und denjenigen, die aus dem Sondervermögen des Fonds zu zahlen sind.**

Die vom Anteilinhaber zu entrichtenden Gebühren für die Verwahrung der Anteilscheine richten sich nach der Vereinbarung des Anteilinhabers mit seiner depotführenden Stelle.

Werden die Anteilscheine bei Dritten gezeichnet oder zurückgegeben, so können vom Anteilinhaber zu tragende Kosten anfallen.

Die unter 17. genannten Kosten sind aus dem Sondervermögen des Fonds zu zahlen.

Hingewiesen wird, dass die unter 9. und 10. genannten Kosten vom Anteilinhaber zu tragen sind.



### Angaben über die Depotbank

**1. Firma, Rechtsform; Sitz und Ort der Hauptverwaltung, wenn dieser nicht mit dem Gesellschaftssitz zusammenfällt.**

Depotbank ist die Bank Gutmann AG,  
Schwarzenbergplatz 16,  
1010 Wien

- Bewertung und Preisfestsetzung (einschließlich Steuererklärungen)
- Gewinnausschüttung auf Basis der Beschlussfassung der Verwaltungsgesellschaft
- Ausgabe und Rücknahme von Anteilen
- Kontraktabrechnungen (einschließlich Versand der Zertifikate)

**2. Haupttätigkeit und Aufgaben der Depotbank**

Die Bank Gutmann hat gemäß Bescheid vom 19. April 2000, GZ 25 4965/1-V/13/00 des Bundesministeriums für Finanzen die Funktion der Depotbank für den Fonds übernommen.

Die Bestellung und der Wechsel der Depotbank bedürfen der Bewilligung der FMA. Sie darf nur erteilt werden, wenn anzunehmen ist, dass das Kreditinstitut die Erfüllung der Aufgaben einer Depotbank gewährleistet. Die Bestellung und der Wechsel der Depotbank sind zu veröffentlichen; die Veröffentlichung hat den Bewilligungsbescheid anzuführen.

Die Depotbank ist Kreditinstitut nach österreichischem Recht. Ihre Haupttätigkeit ist das Giro-, Einlagen- und Kreditgeschäft sowie das Wertpapiergeschäft.

Ihr obliegt gemäß InvFG die Verwahrung der Vermögenswerte des Fonds sowie die Führung der Konten und Depots des Fonds und sie hat dabei insbesondere zu gewährleisten, dass ihr bei Geschäften, die sich auf das Vermögen des Fonds beziehen, der Gegenwert unverzüglich übertragen wird und die Erträge des Fonds gemäß den Bestimmungen dieses Bundesgesetzes und den Fondsbestimmungen verwendet werden.

Weiters werden folgende Aufgaben von der Depotbank übernommen:

Die der Verwaltungsgesellschaft nach den Fondsbestimmungen für die Verwaltung zustehende Vergütung und der Ersatz für die mit der Verwaltung zusammenhängenden Aufwendungen sind von der Depotbank zu Lasten der für den Fonds geführten Konten zu bezahlen. Die Depotbank darf die ihr für die Verwahrung der Wertpapiere des Fonds und für die Kontenführung zustehende Vergütung dem Fonds anlasten. Bei diesen Maßnahmen kann die Depotbank nur auf Grund eines Auftrages der Verwaltungsgesellschaft handeln.



Mag. Anton Resch m.p.



Mag. Stephan Wasmayer m.p.

Gutmann  
Kapitalanlageaktiengesellschaft

## **Anhang**

- Aufstellung sämtlicher von der Gesellschaft verwalteter Investmentfonds, Vertriebsstelle
- Fondsbestimmungen sowie Liste der Börsen mit amtlichem Handel und organisierten Märkten

**AUFSTELLUNG SÄMTLICHER VON DER  
GESELLSCHAFT VERWALTETER  
KAPITALANLAGEFONDS:**

AB KEY SELECT	
AQUILA 10	
AQUILA 29	
AQUILA 82	
AQUILA 86	
AQUILA 87	
AQUILA 88	
ASIEN PORTFOLIO	
AVARIS	
C23	
DSC EQUITY FUND, UMBRELLA-KONSTRUKTION MIT DEN TEILFONDS:	
DSC EQUITY FUND – CONSUMER DISCRETIONARY	SIRIUS 5
DSC EQUITY FUND – ENERGY	SIRIUS 7
DSC EQUITY FUND – FINANCE	SIRIUS 16
DSC EQUITY FUND – HEALTHCARE	SIRIUS 20
DSC EQUITY FUND – INDUSTRIALS	SIRIUS 25
DSC EQUITY FUND – INFORMATION TECHNOLOGY	SIRIUS 26
DSC EQUITY FUND – MATERIALS	SIRIUS 29
DSC EUR BOND FUND	SIRIUS 30
DYNAMIC ROTATION C	SIRIUS 35
G 6	SIRIUS 37
G 7	SIRIUS 40
G 72	SIRIUS 41
G 73	SIRIUS 42
GLOBAL EQUITY VALUE SELECT	SIRIUS 49
GM 1	SIRIUS 51
GM 3	SIRIUS 52
GM 4	SIRIUS 55
GUTMANN AKTIENFONDS	SIRIUS 59
GUTMANN ANLEIHEN OPPORTUNITÄTENFONDS	SIRIUS 65
GUTMANN CEE PORTFOLIO	SIRIUS 66
GUTMANN CZK BONDS	SIRIUS 71
GUTMANN CZK SHORT-TERM	SIRIUS 72
GUTMANN EASTERN EUROPE BOND PORTFOLIO	SIRIUS 75
GUTMANN EMERGING MARKETS BALANCED PORTFOLIO	SIRIUS 77
GUTMANN EMERGING MARKETS INCOME PORTFOLIO	SIRIUS 81
GUTMANN EURO CORPORATE BOND FUND	SIRIUS 82
GUTMANN EURO SHORT-TERM ANLEIHEFONDS	SIRIUS83
GUTMANN EUROPA ANLEIHEFONDS	SIRIUS 91
GUTMANN EUROPA-PORTFOLIO	SIRIUS 111
GUTMANN GLOBAL DIVIDENDS	SPECIAL EQUITY MULTI-CAP
GUTMANN INFLATION-LINKED BONDS	UNIQA CHANCE
GUTMANN INTERNATIONALER ANLEIHEFONDS	UNIQA STETIG
GUTMANN INVESTOR AKTIEN GLOBAL	UNIQA WACHSTUM
GUTMANN INVESTOR DYNAMISCH	U.S. SPECIAL EQUITY
GUTMANN INVESTOR KONSERVATIV	VKB-ANLAGE-MIX IM TREND
GUTMANN INVESTOR RENTEN GLOBAL	VLV 1
GUTMANN INVESTOR USD BONDS	VONTOBEL EUROPÄISCHER ANLEIHEFONDS (EUR)
GUTMANN INVESTOR USD GLOBAL BONDS	VONTOBEL GLOBAL EQUITY FUND SELECTION
GUTMANN LIQUIDITÄTSFONDS	VONTOBEL SV 6
GUTMANN MÜNDELSICHERER ANLEIHEFONDS	VONTOBEL SV 7
GUTMANN REAL ASSETS PORTFOLIO	WK 12
GUTMANN STRATEGIE SELECT	WV VERMÖGENSFONDS
	ZÜRICH KOSMOS INVEST
	<b>VERTRIEBSSTELLE:</b> Bank Gutmann AG, Wien
	<b>ZAHL- U. EINREICHSTELLE:</b> Bank Gutmann AG, Wien

## ALLGEMEINE FONDSBESTIMMUNGEN

zur Regelung des Rechtsverhältnisses zwischen den Anteilhabern und der Gutmann Kapitalanlageaktiengesellschaft (nachstehend "Kapitalanlagegesellschaft" genannt) für die von der Kapitalanlagegesellschaft verwalteten Kapitalanlagefonds, die nur in Verbindung mit den für den jeweiligen Kapitalanlagefonds aufgestellten besonderen Fondsbestimmungen gelten:

### § 1 Grundlagen

Die Kapitalanlagegesellschaft unterliegt den Vorschriften des österreichischen Investmentfondsgesetzes 1993 in der jeweils geltenden Fassung (nachstehend „InvFG“ genannt).

### § 2 Miteigentumsanteile

1. Das Miteigentum an den zum Fonds gehörigen Vermögenswerten ist je Anteilscheingattung in gleiche Miteigentumsanteile zerlegt. Die Anzahl der Miteigentumsanteile ist nicht begrenzt.
2. Die Miteigentumsanteile werden durch Anteilscheine (Zertifikate) mit Wertpapiercharakter verkörpert. Nach Maßgabe der besonderen Fondsbestimmungen können die Anteilscheine in mehreren Anteilscheingattungen ausgegeben werden. Nach Maßgabe der besonderen Fondsbestimmungen können die Anteilscheine in Sammelurkunden (§ 24 Depotgesetz in der jeweils geltenden Fassung) oder in effektiven Stücken dargestellt werden.
3. Jeder Erwerber eines Anteiles an einer Sammelurkunde erwirbt in der Höhe seines Anteiles an den in der Sammelurkunde verbrieften Miteigentumsanteilen Miteigentum an sämtlichen Vermögenswerten des Kapitalanlagefonds. Jeder Erwerber eines Anteilscheines erwirbt in Höhe der darin verbrieften Miteigentumsanteile Miteigentum an sämtlichen Vermögenswerten des Kapitalanlagefonds.
4. Die Kapitalanlagegesellschaft darf mit Zustimmung ihres Aufsichtsrates die Miteigentumsanteile teilen (splitten) und zusätzliche Anteilscheine an die Anteilhaber ausgeben oder die alten Anteilscheine in neue umtauschen, wenn sie zufolge der Höhe des errechneten Anteilwertes (§ 6) eine Teilung der Miteigentumsanteile als im Interesse der Miteigentümer gelegen erachtet.

### § 3 Anteilscheine und Sammelurkunden

1. Die Anteilscheine lauten auf Inhaber.
2. Die Sammelurkunden tragen die handschriftlichen Unterschriften des Vorsitzenden des Aufsichtsrates sowie zweier Geschäftsleiter der Kapitalanlagegesellschaft.
3. Die effektiven Stücke tragen die vielfältigen Unterschriften des Vorsitzenden des Aufsichtsrates und zweier Geschäftsleiter der Kapitalanlagegesellschaft sowie die handschriftliche Unterschrift eines dazu beauftragten Angestellten der Depotbank (§ 5).

### § 4 Verwaltung des Kapitalanlagefonds

1. Die Kapitalanlagegesellschaft ist berechtigt, über die Vermögenswerte des Kapitalanlagefonds zu verfügen und die Rechte aus diesen Vermögenswerten auszuüben. Sie handelt hierbei im eigenen Namen für Rechnung der Anteilhaber. Sie hat die Interessen der Anteilhaber und die Integrität des Marktes zu wahren, die Sorgfalt eines

ordentlichen und gewissenhaften Geschäftsleiters im Sinne des § 84 Abs. 1 AktG. anzuwenden und die Bestimmungen des Investmentfondsgesetzes sowie die Fondsbestimmungen einzuhalten. Die Kapitalanlagegesellschaft kann sich bei der Verwaltung des Kapitalanlagefonds Dritter bedienen und diesen auch das Recht überlassen, im Namen der Kapitalanlagegesellschaft oder im eigenen Namen für Rechnung der Anteilhaber über die Vermögenswerte zu verfügen.

2. Die Kapitalanlagegesellschaft darf für Rechnung eines Kapitalanlagefonds weder Gelddarlehen gewähren noch Verpflichtungen aus einem Bürgschafts- oder einem Garantievertrag eingehen.
3. Vermögenswerte des Kapitalanlagefonds dürfen außer in den - laut den besonderen Fondsbestimmungen - vorgesehenen Fällen nicht verpfändet oder sonst belastet, zur Sicherung übereignet oder abgetreten werden.
4. Die Kapitalanlagegesellschaft darf für Rechnung eines Kapitalanlagefonds keine Wertpapiere, Geldmarktinstrumente oder andere Finanzanlagen gemäß §§ 20, 20a und 21 InvFG verkaufen, die im Zeitpunkt des Geschäftsabschlusses nicht zum Fondsvermögen gehören.

### § 5 Depotbank

Die im Sinne des § 23 Investmentfondsgesetz bestellte Depotbank (§ 13) führt die Depots und Konten des Kapitalanlagefonds und übt alle übrigen ihr im InvFG sowie in den Fondsbestimmungen übertragenen Funktionen aus.

### § 6 Ausgabepreis und Anteilwert

1. Die Depotbank hat den Wert eines Anteiles (Anteilwert) für jede Anteilscheingattung jedesmal dann zu errechnen und den Ausgabepreis und Rücknahmepreis (§ 7) zu veröffentlichen, wenn eine Ausgabe oder eine Rücknahme der Anteile stattfindet, mindestens aber zweimal im Monat. Der Wert eines Anteiles ergibt sich aus der Teilung des Gesamtwertes des Kapitalanlagefonds einschließlich der Erträge durch die Zahl der Anteile. Der Gesamtwert des Kapitalanlagefonds ist aufgrund der jeweiligen Kurswerte, der zu ihm gehörigen Wertpapiere und Bezugsrechte zuzüglich des Wertes der zum Kapitalanlagefonds gehörenden Geldmarktinstrumente und Finanzanlagen gemäß §§ 20 und 21 InvFG, Geldbeträge, Guthaben, Forderungen und sonstigen Rechte, abzüglich Verbindlichkeiten, von der Depotbank zu ermitteln. Der Ermittlung der Kurswerte werden die letztbekanntesten Börsenkurse bzw. Preisfeststellungen zugrundegelegt.
2. Der Ausgabepreis ergibt sich aus dem Anteilwert zuzüglich eines Aufschlages pro Anteil zur Deckung der Ausgabekosten der Gesellschaft. Der sich ergebende Preis wird aufgerundet. Die Höhe dieses Aufschlages bzw. der Run-

dung ist in den besonderen Fondsbestimmungen (§ 25) angeführt.

3. Der Ausgabepreis und der Rücknahmepreis werden gemäß § 18 InvFG iVm § 10 Abs 3 KMG für jede Anteilschein-gattung in elektronischer Form auf der Internet-Seite der emittierenden Kapitalanlagegesellschaft veröffentlicht und können auch in einer hinreichend verbreiteten Wirtschafts- oder Tageszeitung mit Erscheinungsort im Inland und/oder in der Investmentfondsbeilage zum Kursblatt der Wiener Börse veröffentlicht werden.

#### **§ 7 Rücknahme**

1. Auf Verlangen eines Anteilinhabers ist diesem sein Anteil an dem Kapitalanlagefonds zum jeweiligen Rücknahmepreis auszuzahlen, und zwar gegebenenfalls gegen Rückgabe des Anteilscheines, der noch nicht fälligen Erträgnisscheine und des Erneuerungsscheines.
2. Der Rücknahmepreis ergibt sich aus dem Wert eines An-teiles, abzüglich eines Abschlages und/oder einer Abrundung, soweit dies in den besonderen Fondsbestimmungen (§25) angeführt ist. Die Auszahlung des Rücknahmepreises sowie die Errechnung und Veröffentlichung des Rück-nahmepreises gem. § 6 kann unter gleichzeitiger Mittei-lung an die Finanzmarktaufsicht vorübergehend unterblei-ben und vom Verkauf von Vermögenswerten des Kapital-anlagefonds sowie vom Eingang des Verwertungserlöses abhängig gemacht werden, wenn außergewöhnliche Um-stände vorliegen, die dies unter Berücksichtigung berech-tigter Interessen der Anteilinhaber erforderlich erscheinen lassen. Dies ist insbesondere der Fall, wenn der Kapitalanlagefonds 5 v.H. oder mehr seines Fondsvermö-gens in Vermögenswerte investiert hat, deren Bewertungskurse aufgrund der politischen oder wirtschaftlichen Situa-tion ganz offensichtlich und nicht nur im Einzelfall nicht den tatsächlichen Werten entsprechen.

#### **§ 8 Rechnungslegung**

1. Innerhalb von vier Monaten nach Ablauf des Rechnungs-jahres des Kapitalanlagefonds veröffentlicht die Kapitalan-lagegesellschaft einen gemäß § 12 Investmentfondsgesetz erstellten Rechenschaftsbericht.
2. Innerhalb von zwei Monaten nach Ablauf der ersten sechs Monate des Rechnungsjahres eines Kapitalanlagefonds veröffentlicht die Kapitalanlage-gesellschaft einen gemäß § 12 Investmentfondsgesetz erstellten Halbjahresbericht.
3. Der Rechenschaftsbericht und der Halbjahresbericht wer-den in der Kapitalanlagegesellschaft und in der Depotbank zur Einsicht aufgelegt.

#### **§ 9 Behebungszeit für Erträgnisanteile**

Der Anspruch der Anteilinhaber auf Herausgabe der Erträgnisanteile verjährt nach Ablauf von fünf Jahren. Solche Erträgnisanteile sind nach Ablauf der Frist als Erträgnisse des Kapitalanlagefonds zu behandeln.

#### **§ 10 Veröffentlichung**

Auf alle die Anteilscheine betreffenden Veröffentlichungen - ausgenommen die Verlautbarung der gemäß § 6 ermittelten Werte - findet § 10 KMG Anwendung.

Die Veröffentlichung erfolgt entweder durch vollständigen Abdruck im Amtsblatt zur Wiener Zeitung oder, indem Exemplare dieser Veröffentlichung am Sitz der Kapitalan-lagegesellschaft und der Zahlstellen in ausreichender Zahl und kostenlos zur Verfügung gestellt werden, und das Erschei-nungsdatum und die Abholstellen im Amtsblatt zur Wiener Zeitung kundgemacht wurden.

#### **§ 11 Änderung der Fondsbestimmungen**

Die Kapitalanlagegesellschaft kann die Fondsbestimmungen mit Zustimmung des Aufsichtsrates und mit Zustimmung der Depotbank ändern. Die Änderung bedarf ferner der Bewilli-gung der Finanzmarktaufsicht. Die Änderung ist zu veröffent-lichen. Sie tritt mit dem in der Veröffentlichung angegebenen Tag, frühestens aber 3 Monate nach der Veröffentlichung in Kraft.

#### **§ 12 Kündigung und Abwicklung**

1. Die Kapitalanlagegesellschaft kann die Verwaltung des Fonds nach Einholung der Bewilligung durch die Finanz-marktaufsicht unter Einhaltung einer Kündigungsfrist von mindestens sechs Monaten bzw. sofern das Fondsvermö- gen € 370.000 unterschreitet, ohne Einhaltung einer Kün-digungsfrist durch öffentliche Bekanntmachung (§10) kündigen.
2. Endet das Recht der Kapitalanlagegesellschaft zur Verwal-tung des Kapitalanlagefonds, so wird die Verwaltung oder Abwicklung nach den bezüglichlichen Bestimmungen des InvFG erfolgen.

#### **§ 12a Zusammenlegung oder Übertragung von Fondsver-mögen**

Die Kapitalanlagegesellschaft kann das Fondsvermögen des Kapitalanlagefonds unter Einhaltung von § 3 Abs. 2 bzw. §14 Abs. 4 InvFG mit Fondsvermögen anderer Kapitalanlagefonds zusammenlegen oder das Fondsvermögen des Kapitalan-lagefonds auf Fondsvermögen anderer Kapitalanlagefonds über-tragen bzw. Fondsvermögen anderer Kapitalanlagefonds in das Fondsvermögen des Kapitalanlagefonds übernehmen.



## BESONDERE FONDSBESTIMMUNGEN

für den **GUTMANN INVESTOR AKTIEN GLOBAL**, MITEIGENTUMSFONDS GEMÄß § 20a INVFG (NACHSTEHEND KAPITALANLAGEFONDS).

DER KAPITALANLAGEFONDS ENTSPRICHT NICHT DER RICHTLINIE 85/611/EWG.

### § 13 Depotbank

Depotbank ist die Bank Gutmann AG, Wien.

### § 14 Zahl- und Einreichstellen, Anteilscheine

1. Zahl- und Einreichstelle für die Anteilscheine und Erträgnisscheine ist die Bank Gutmann AG, Wien.
2. Für den Kapitalanlagefonds werden Thesaurierungsanteilscheine ausgegeben.

Die Anteilscheine werden in Sammelurkunden dargestellt. Effektive Stücke können daher nicht ausgefolgt werden.

3. Soweit die Anteilscheine in Sammelurkunden dargestellt werden, erfolgt die Gutschrift der Auszahlungen gemäß § 29 durch das jeweils für den Anteilinhaber depotführende Kreditinstitut.

### § 15 Veranlagungsinstrumente und -grundsätze

1. Für den Kapitalanlagefonds dürfen nach Maßgabe der §§ 4, 20, 20a, 20b und 21 InvFG und der §§ 16 ff der Fondsbestimmungen alle Arten von Wertpapieren, Geldmarktinstrumenten und anderen liquiden Finanzanlagen erworben werden, sofern dadurch dem Grundsatz der Risikostreuung Rechnung getragen wird und die berechtigten Interessen der Anteilinhaber nicht verletzt werden.
2. Für den Kapitalanlagefonds werden die verschiedenen Vermögenswerte nach folgenden Veranlagungsgrundsätzen ausgewählt:

- **Wertpapiere (einschließlich Wertpapiere mit eingebetteten derivativen Instrumenten)**

Für den Kapitalanlagefonds werden bis zu 100 v.H. des Fondsvermögens Aktien und Aktien gleichwertige Wertpapiere erworben.

Der Kapitalanlagefonds wird überwiegend in von der Gutmann Kapitalanlageaktiengesellschaft aufgelegte und verwaltete Kapitalanlagefonds investieren, die weltweit in Aktienwerten veranlagt sind.

- **Geldmarktinstrumente**

Für den Kapitalanlagefonds können auch Geldmarktinstrumente erworben werden; diese spielen im Rahmen der Veranlagungsgrundsätze eine untergeordnete Rolle.

- **Anteile an Kapitalanlagefonds**

Für den Kapitalanlagefonds können bis zu 100 v.H. des Fondsvermögens Anteile anderer Kapitalanlagefonds gemäß § 17 dieser Fondsbestimmungen erworben werden, die durchgehende Aktientangente darf 100 v.H. des Fondsvermögens nicht überschreiten.

- **Sichteinlagen oder kündbare Einlagen**

Der Kapitalanlagefonds kann auch Sichteinlagen und kündbare Einlagen mit einer Laufzeit von höchstens

12 Monaten halten. Diese spielen im Rahmen der Veranlagungsgrundsätze eine untergeordnete Rolle.

- **Derivative Instrumente (einschließlich OTC-Derivative)**

Derivative Instrumente werden im Rahmen der Veranlagung überwiegend zur Ertragssicherung verwendet.

Zusätzlich dürfen für den Kapitalanlagefonds folgende Vermögenswerte erworben werden:

- Anteile an Organismen für gemeinsame Anlagen gemäß § 20a Abs.1 Z.3 dürfen insgesamt bis zu 10 v.H. des Fondsvermögens erworben werden.

- Anteile an Immobilienfonds gemäß § 20a Abs.1 Z.4 dürfen insgesamt bis zu 10 v.H. des Fondsvermögens erworben werden.

3. Werden für den Kapitalanlagefonds Wertpapiere und Geldmarktinstrumente erworben in die ein Derivat eingebettet ist, so hat dies die Kapitalanlagegesellschaft hinsichtlich der Einhaltung der §§ 19 und 19a zu berücksichtigen. Anlagen eines Kapitalanlagefonds in indexbasierten Derivaten werden bei den Anlagegrenzen des § 20 Abs.3 Z 5, 6, 7 und 8d InvFG nicht berücksichtigt.
4. Der Erwerb nicht voll eingezahlter Aktien oder Geldmarktinstrumente und von Bezugsrechten auf solche Instrumente oder von nicht voll eingezahlten anderen Finanzinstrumenten ist bis zu 10 v.H. des Fondsvermögens zulässig.
5. Wertpapiere oder Geldmarktinstrumente, die von einem Mitgliedstaat einschließlich seinen Gebietskörperschaften, von einem Drittstaat oder von internationalen Organisationen öffentlich rechtlichen Charakters, denen ein oder mehrere Mitgliedstaaten angehören, begeben oder garantiert werden, dürfen zu mehr als 35 v.H. erworben werden, sofern die Veranlagung des Fondsvermögens in zumindest sechs verschiedenen Emissionen erfolgt, wobei die Veranlagung in ein und derselben Emission 30 v.H. des Fondsvermögens nicht überschreiten darf.

### § 16 Börsen und organisierte Märkte

1. Wertpapiere und Geldmarktinstrumente dürfen erworben werden, wenn sie
  - an der Wertpapierbörse eines Mitgliedstaates amtlich notiert oder gehandelt werden oder
  - an einem anderen anerkannten, geregelten, für das Publikum offenen und ordnungsgemäß funktionierenden Wertpapiermarkt eines Mitgliedstaates gehandelt werden oder
  - an einer im Anhang angeführten Börse eines Drittstaates amtlich notieren oder
  - an einem im Anhang angeführten anderen anerkannten, geregelten, für das Publikum offenen und ord-



nungsgemäß funktionierenden Wertpapiermarkt eines Drittstaates gehandelt werden, oder

- die Emissionsbedingungen die Verpflichtung enthalten, dass die Zulassung zur amtlichen Notierung oder zum Handel an einer der vorgenannten Börsen oder zum Handel an einem der vorgenannten anderen Märkte beantragt wird und die Zulassung spätestens binnen eines Jahres ab Beginn der Ausgabe der Wertpapiere erfolgt.
2. Nicht auf einem geregelten Markt gehandelte Geldmarktinstrumente, die üblicherweise auf dem Geldmarkt gehandelt werden, liquide sind und deren Wert jederzeit genau bestimmt werden kann, können für den Kapitalanlagefonds erworben werden, sofern die Emission oder der Emittent selbst den Vorschriften über den Einlagen und den Anlegerschutz unterliegt und entweder
- von einer zentralstaatlichen, regionalen oder lokalen Körperschaft oder der Zentralbank eines Mitgliedstaates, der Europäischen Zentralbank, der Europäischen Union oder der Europäischen Investitionsbank, einem Drittstaat oder, sofern dieser ein Bundesstaat ist, einem Gliedstaat der Föderation, oder von einer internationalen Einrichtung öffentlich-rechtlichen Charakters, der mindestens ein Mitgliedstaat angehört, begeben oder garantiert werden oder
  - von Unternehmen begeben werden, dessen Wertpapiere an den unter Ziffer 1 – ausgenommen Neuemissionen – bezeichneten geregelten Märkten gehandelt werden, oder
  - von einem Institut begeben oder garantiert werden, das gemäß den im Gemeinschaftsrecht festgelegten Kriterien einer Aufsicht unterstellt ist, oder von einem Institut begeben oder garantiert werden, welches Aufsichtsbestimmungen unterliegt und diese einhält, die nach Auffassung der Finanzmarktaufsicht mindestens so streng sind wie die des Gemeinschaftsrechts, oder
  - von anderen Emittenten begeben werden, die einer Kategorie angehören, die von der Finanzmarktaufsicht zugelassen wurde, sofern für Anlagen in diesen Instrumenten Vorschriften für den Anlegerschutz gelten, die gleichwertig sind, und sofern es sich bei dem Emittenten entweder um ein Unternehmen mit einem Eigenkapital von mindestens EUR 10 Mio. handelt, das seinen Jahresabschluss nach den Vorschriften der Richtlinie 78/660/EWG erstellt und veröffentlicht, oder um einen Rechtsträger handelt, der innerhalb einer eine oder mehrere börsennotierte Gesellschaften umfassenden Unternehmensgruppe für die Finanzierung dieser Gruppe zuständig ist, oder um einen Rechtsträger handelt, der die wertpapiermäßige Unterlegung von Verbindlichkeiten durch Nutzung einer von einer Bank eingeräumten Kreditlinie finanzieren soll.
3. Insgesamt dürfen bis zu 10 v.H. des Fondsvermögens in Wertpapiere und Geldmarktinstrumente, die nicht die Voraussetzungen der Z 1 und 2 erfüllen, angelegt werden.

### § 17 Anteile an Kapitalanlagefonds

1. Anteile an Kapitalanlagefonds (= Kapitalanlagefonds und Investmentgesellschaften offenen Typs), welche die Bestimmungen der Richtlinie 85/611/EWG erfüllen (OGAW), dürfen erworben werden, sofern diese ihrerseits zu nicht mehr als 10 v.H. des Fondsvermögens in Anteile anderer Kapitalanlagefonds investieren.
2. Anteile an Kapitalanlagefonds, welche die Bestimmungen der Richtlinie 85/611/EWG nicht erfüllen (OGA) und deren ausschließlicher Zweck es ist,
  - beim Publikum beschaffte Gelder für gemeinsame Rechnung nach dem Grundsatz der Risikostreuung in Wertpapieren und anderen liquiden Finanzanlagen zu investieren, und
  - deren Anteile auf Verlangen der Anteilhaber unmittelbar oder mittelbar zu Lasten des Vermögens der Kapitalanlagefonds zurückgenommen oder ausbezahlt werden,dürfen erworben werden, sofern
  - a) diese ihrerseits zu nicht mehr als 10 v.H. des Fondsvermögens in Anteile anderer Kapitalanlagefonds investieren und
  - b) diese nach Rechtsvorschriften zugelassen wurden, die sie einer Aufsicht unterstellen, welche nach Auffassung der Finanzmarktaufsicht derjenigen nach dem Gemeinschaftsrecht gleichwertig ist und ausreichende Gewähr für die Zusammenarbeit zwischen den Behörden besteht, und
  - c) das Schutzniveau der Anteilhaber dem Schutzniveau der Anteilhaber von Kapitalanlagefonds, die die Bestimmungen der Richtlinie 85/611/EWG erfüllen (OGAW), gleichwertig ist und insbesondere die Vorschriften für eine getrennte Verwahrung des Sondervermögens, die Kreditaufnahme, die Kreditgewährung und Leerverkäufe von Wertpapieren und Geldmarktinstrumenten den Anforderungen der Richtlinie 85/611/EWG gleichwertig sind, und
  - d) die Geschäftstätigkeit Gegenstand von Halbjahres- und Jahresberichten ist, die es erlauben, sich ein Urteil über das Vermögen und die Verbindlichkeiten, die Erträge und die Transaktionen im Berichtszeitraum zu bilden.
3. Für den Kapitalanlagefonds dürfen auch Anteile an Kapitalanlagefonds erworben werden, die unmittelbar oder mittelbar von derselben Kapitalanlagegesellschaft oder von einer Gesellschaft verwaltet werden, mit der die Kapitalanlagegesellschaft durch eine gemeinsame Verwaltung oder Beherrschung oder eine wesentliche direkte oder indirekte Beteiligung verbunden ist.
4. Anteile an ein und demselben Kapitalanlagefonds dürfen bis zu 50 v.H. des Fondsvermögens erworben werden.

### § 17a Anteile an Organismen für gemeinsame Anlagen

Für den Kapitalanlagefonds dürfen Anteile an Organismen für gemeinsame Anlagen erworben werden, wenn sie

- nach dem Gesetz, der Satzung oder der tatsächlichen Übung nach den Grundsätzen der Risikostreuung veranlagt sind und

- nicht den Anforderungen des § 20 Abs. 3 Z 8b und 8c entsprechen,
- insgesamt bis zu 10 v.H. des Fondsvermögens.

Solche Organismen für gemeinsame Anlagen dürfen auch in Anlagen investieren, die

- nur beschränkt marktgängig sind,
- hohen Kursschwankungen unterliegen,
- begrenzte Risikostreuung aufweisen oder deren Bewertung erschwert ist, wobei
- eine Nachzahlungspflicht für den Anleger nicht vorgesehen sein darf.

#### § 17b Anteile an Immobilienfonds

Für den Kapitalanlagefonds dürfen Anteile an Immobilienfonds gemäß § 1 Abs.1 ImmoInvFG und Anteile an Immobilienfonds, die von einer Kapitalanlagegesellschaft mit Sitz im EWR verwaltet werden, insgesamt bis zu 10 v.H. des Fondsvermögens erworben werden.

Der Erwerb von Immobilienspezialfonds ist unzulässig.

#### § 18 Sichteinlagen oder kündbare Einlagen

Für den Kapitalanlagefonds dürfen Bankguthaben in Form von Sichteinlagen oder kündbare Einlagen mit einer Laufzeit von höchstens 12 Monaten gehalten werden. Es ist kein Mindestbankguthaben zu halten und das Bankguthaben ist der Höhe nach nicht begrenzt.

#### § 19 Derivate

1. Für den Kapitalanlagefonds können abgeleitete Finanzinstrumente (Derivate), einschließlich gleichwertiger bar abgerechneter Instrumente erworben werden, die an einem der in § 16 genannten geregelten Märkten gehandelt werden, wenn es sich bei den Basiswerten um Wertpapiere, Geldmarktinstrumente und andere liquide Finanzanlagen im Sinne des § 15, oder um Finanzindizes, Zinssätze, Wechselkurse oder Währungen handelt, in die der Kapitalanlagefonds gemäß seinen Veranlagungsgrundsätzen (§ 15) investieren darf.
2. Das mit den Derivaten verbundene Gesamtrisiko darf den Gesamtnettowert des Fondsvermögens nicht überschreiten. Bei der Berechnung des Risikos werden der Marktwert der Basiswerte, das Ausfallrisiko, künftige Marktfluktuationen und die Liquidationsfrist der Positionen berücksichtigt.
3. Der Kapitalanlagefonds darf als Teil seiner Anlagestrategie Derivate innerhalb der in § 20 Abs.3 Z 5, 6, 7, 8a und 8d InvFG festgelegten Grenzen erwerben, sofern das Gesamtrisiko der Basiswerte diese Anlagegrenzen nicht überschreitet

#### § 19a OTC-Derivate

1. Für den Kapitalanlagefonds können abgeleitete Finanzinstrumente, die nicht an einer Börse gehandelt werden (OTC-Derivate), erworben werden, sofern
  - a) es sich bei den Basiswerten um solche gemäß § 19 Z 1 handelt,
  - b) die Gegenparteien einer Aufsicht unterliegende Institute der Kategorien sind, die von der Finanzmarktaufsicht durch Verordnung zugelassen wurden

- c) die OTC-Derivate einer zuverlässigen und überprüfbaren Bewertung auf Tagesbasis unterliegen und jederzeit auf Initiative des Kapitalanlagefonds zum angemessenen Zeitwert veräußert, liquidiert oder durch ein Gegengeschäft glattgestellt werden können.
- d) diese innerhalb der in § 20 Abs.3 Z 5, 6, 7, 8a und 8d InvFG festgelegten Grenzen veranlagt werden und das Gesamtrisiko der Basiswerte diese Anlagegrenzen nicht überschreitet.

2. Das Ausfallrisiko bei Geschäften eines Kapitalanlagefonds mit OTC-Derivaten darf folgende Sätze nicht überschreiten:

- a) wenn die Gegenpartei ein Kreditinstitut ist, 10 v.H. des Fondsvermögens,
- b) ansonsten 5 v.H. des Fondsvermögens.

#### § 20 Kreditaufnahme

Die Kapitalanlagegesellschaft darf für Rechnung des Kapitalanlagefonds kurzfristige Kredite bis zur Höhe von 10 v.H. des Fondsvermögens aufnehmen.

#### § 21 Pensionsgeschäfte

Die Kapitalanlagegesellschaft ist berechtigt, für Rechnung des Kapitalanlagefonds innerhalb der Veranlagungsgrenzen des InvFG Vermögensgegenstände mit der Verpflichtung des Verkäufers, diese Vermögensgegenstände zu einem im vorhinein bestimmten Zeitpunkt und zu einem im vorhinein bestimmten Preis zurückzunehmen, für das Fondsvermögen zu kaufen.

#### § 22 Zinsswaps

Die Kapitalanlagegesellschaft ist innerhalb der Veranlagungsgrenzen des InvFG berechtigt, variable Zinsansprüche in festverzinsliche Zinsansprüche oder festverzinsliche Zinsansprüche in variable Zinsansprüche zu tauschen, soweit den zu leistenden Zinszahlungen gleichartige Zinsansprüche aus Vermögensgegenständen des Fondsvermögens gegenüberstehen.

#### § 23 Devisenswaps

Die Kapitalanlagegesellschaft ist innerhalb der Veranlagungsgrenzen des InvFG berechtigt, Vermögensgegenstände des Fondsvermögens gegen Vermögensgegenstände, die auf eine andere Währung lauten, zu tauschen.

#### § 24 Wertpapierleihe

Die Kapitalanlagegesellschaft ist innerhalb der Veranlagungsgrenzen des InvFG berechtigt, Wertpapiere bis zu 30 v.H. des Fondsvermögens im Rahmen eines anerkannten Wertpapierleihsystems an Dritte befristet unter der Bedingung zu übereignen, daß der Dritte verpflichtet ist, die übereigneten Wertpapiere nach Ablauf einer im vorhinein bestimmten Leihdauer wieder zurück zu übereignen.

#### § 25 Ausgabepreis und Rücknahmepreis

Die Berechnung des Anteilwertes gemäß § 6 erfolgt in EUR.

Der Ausgabeaufschlag zur Deckung der Ausgabekosten der Gesellschaft beträgt 3 v.H. Für die Ermittlung des Ausgabe-preises wird der sich ergebende Betrag auf den nächsten Cent

aufgerundet. Der Rücknahmepreis ergibt sich aus dem Anteilswert abgerundet auf den nächsten Cent. Die Ausgabe der Anteile ist grundsätzlich nicht beschränkt, die Kapitalanlagegesellschaft behält sich jedoch vor, die Ausgabe von Anteilscheinen vorübergehend oder vollständig einzustellen.

#### **§ 26 Rechnungsjahr**

Das Rechnungsjahr des Kapitalanlagefonds ist die Zeit vom 1. Jänner bis zum 31. Dezember desselben Kalenderjahres.

#### **§ 27 Verwaltungsgebühr, Ersatz von Aufwendungen**

Die Kapitalanlagegesellschaft erhält für ihre Verwaltungstätigkeit eine jährliche Vergütung bis zu einer Höhe von 2,2 v.H. des Fondsvermögens, die auf Grund der Monatsendwerte errechnet wird.

Die Kapitalanlagegesellschaft hat weiters Anspruch auf Ersatz aller durch die Verwaltung entstandenen Aufwendungen wie insbesondere Kosten für Pflichtveröffentlichungen, Depotgebühren, Prüfungs-, Beratungs- und Abschlusskosten.

#### **§ 28 Verwendung der Erträge bei Ausschüttungsanteilscheinen**

nicht anwendbar.

#### **§ 29a Verwendung der Erträge bei Thesaurierungsanteilscheinen**

Die während des Rechnungsjahres vereinnahmten Erträge nach Deckung der Kosten werden nicht ausgeschüttet. Es ist bei Thesaurierungsanteilscheinen ab 1. März des folgenden Rechnungsjahres ein gemäß § 13 3. Satz InvFG ermittelter Betrag auszuführen, der zutreffendenfalls zur Deckung einer auf den ausschüttungsgleichen Ertrag des Anteilscheines entfallenden Kapitalertragsteuerabfuhrpflicht zu verwenden ist.

#### **§ 30 Abwicklung**

Vom Nettoabwicklungserlös erhält die Depotbank eine Vergütung von bis zu 0,5 v.H. des Fondsvermögens.

## Liste der Börsen mit Amtlichem Handel und von organisierten Märkten

### 1. Börsen mit amtlichem Handel und organisierten Märkten in den Mitgliedstaaten der Europäischen Gemeinschaft

Nach Artikel 16 der Richtlinie 93/22/EWG (Wertpapierdienstleistungsrichtlinie) muss jeder Mitgliedstaat ein aktuelles Verzeichnis der von ihm genehmigten Märkte führen. Dieses Verzeichnis ist den anderen Mitgliedstaaten und der Kommission zu übermitteln.

Die Kommission ist gemäß dieser Bestimmung verpflichtet, einmal jährlich ein Verzeichnis der ihr mitgeteilten geregelten Märkte zu veröffentlichen.

Infolge verringerter Zugangsschranken und der Spezialisierung in Handelssegmente ist das Verzeichnis der „geregelten Märkte“ größeren Veränderungen unterworfen. Die Kommission wird daher neben der jährlichen Veröffentlichung eines Verzeichnisses im Amtsblatt der Europäischen Gemeinschaften eine aktualisierte Fassung auf ihrer offiziellen Internetseite zugänglich machen:

[http://europa.eu.int/eur-lex/pri/de/oj/dat/2002/c\\_280/c\\_28020021116de00020007.pdf](http://europa.eu.int/eur-lex/pri/de/oj/dat/2002/c_280/c_28020021116de00020007.pdf)

Unter Drittstaaten sind auch jene EWR-Staaten zu verstehen, die nicht (EU-) Mitgliedstaaten sind (Norwegen, Island und das Fürstentum Liechtenstein).

### 2. Börsen in europäischen Ländern außerhalb der Mitgliedstaaten der Europäischen Gemeinschaft

2.1	Kroatien:	Zagreb
2.2	Norwegen:	Oslo
2.3	Polen:	Warschau
2.4	Schweiz:	Zürich, Genf, Basel
2.5	Slowakische Republik:	Bratislava
2.6	Slowenien:	Laibach (Ljubljana)
2.7	Tschechische Republik:	Prag
2.8	Türkei:	Istanbul (betr. Stock Market nur "National Market")
2.9	Ungarn:	Budapest
2.10	Estland:	Tallinn

### 3. Börsen in außereuropäischen Ländern

3.1	Australien:	Sydney, Hobart, Melbourne, Perth
3.2	Argentinien:	Buenos Aires
3.3	Brasilien:	Rio de Janeiro, Sao Paulo
3.4	Chile:	Santiago
3.5	Hongkong:	Hongkong Stock Exchange
3.6	Indien:	Bombay
3.7	Indonesien:	Jakarta
3.8	Israel:	Tel Aviv
3.9	Japan:	Tokyo, Osaka, Nagoya, Kyoto, Fukuoka, Niigata, Sapporo, Hiroshima
3.10	Kanada:	Toronto, Vancouver, Montreal
3.11	Korea:	Seoul
3.12	Malaysia:	Kuala Lumpur
3.13	Mexiko:	Mexiko City
3.14	Neuseeland:	Wellington, Christchurch/Invercargill, Auckland
3.15	Philippinen:	Manila
3.16	Singapur:	Singapur Stock Exchange

3.17	Südafrika:	Johannesburg
3.18	Taiwan:	Taipei
3.19	Thailand:	Bangkok
3.20	USA:	New York, American Stock Exchange (AMEX), New York Stock Exchange (NYSE), Los Angeles/Pacific Stock Exchange, San Francisco/Pacific Stock Exchange, Philadelphia, Chicago, Boston, Cincinnati
3.21	Venezuela:	Caracas

#### 4. Organisierte Märkte in Ländern außerhalb der Mitgliedstaaten der Europäischen Gemeinschaft

4.1	Japan:	Over the Counter Market
4.2	Kanada:	Over the Counter Market
4.3	Korea:	Over the Counter Market
4.4	Schweiz:	Vorbörse Zürich, Vorbörse Genf, Börse Bern; Over the Counter Market der Mitglieder der International Securities Market Association (ISMA), Zürich
4.5	USA	Over the Counter Market im NASDAQ-System, Over the Counter Market (markets organised by NASD such as Over-the-Counter Equity Market, Municipal Bond Market, Government Securities Market, Corporate Bonds and Public Direct Participation Programs) Over-the-Counter-Market for Agency Mortgage-Backed Securities

#### 5. Börsen mit Futures und Options Märkten

5.1	Argentinien:	Bolsa de Comercio de Buenos Aires
5.2	Australien:	Australian Options Market, Sydney Futures Exchange Limited
5.3	Brasilien:	Bolsa Brasileira de Futuros, Bolsa de Mercadorias & Futuros, Rio de Janeiro Stock Exchange, Sao Paulo Stock Exchange
5.4	Kanada:	Montreal Exchange, Toronto Futures Exchange
5.5	Hongkong:	Hong Kong Futures Exchange Ltd.
5.6	Japan:	Osaka Securities Exchange, Tokyo International Financial Futures Exchange, Tokyo Stock Exchange
5.7	Neuseeland:	New Zealand Futures & Options Exchange
5.8	Norwegen:	Oslo Stock Exchange
5.9	Philippinen:	Manila International Futures Exchange
5.10	Singapur:	Singapore International Monetary Exchange
5.11	Slowakische Republik:	RM-System Slovakia und Bratislava Options Exchange-BOB
5.12	Südafrika:	Johannesburg Stock Exchange (JSE), South African Futures Exchange (SAFEX)
5.13	Schweiz:	EUREX
5.14	USA:	American Stock Exchange, Chicago Board Options Exchange, Chicago Board of Trade, Chicago Mercantile Exchange, Comex, FINEX, Mid America Commodity Exchange, New York Futures Exchange, Pacific Stock Exchange, Philadelphia Stock Exchange, New York Stock Exchange