

Gegenstand dieses Dokuments sind wesentliche Informationen für den Anleger über diesen Fonds. Es handelt sich nicht um Werbematerial. Diese Informationen sind gesetzlich vorgeschrieben, um Ihnen die Wesensart dieses Fonds und die Risiken einer Anlage in ihn zu erläutern. Wir raten Ihnen zur Lektüre dieses Dokuments, so dass Sie eine fundierte Anlageentscheidung treffen können.

# US Dollar Bond

ein Teilfonds von Schroder International Selection Fund SICAV

Klasse B Ausschüttung EUR Hedged (LU0671503257)

Dieser Fonds wird von Schroder Investment Management (Europe) S.A., einem Mitglied der Schroders Group, verwaltet.

## Ziele und Anlagepolitik

### Ziele

Der Fonds strebt durch Anlagen in auf USD lautende Anleihen Erträge und ein Kapitalwachstum an, die über einen Drei- bis Fünfjahreszeitraum nach Abzug der Gebühren den Bloomberg US Aggregate Bond (TR) Index übertreffen.

### Anlagepolitik

Der Fonds wird aktiv verwaltet und investiert mindestens zwei Drittel seines Vermögens in auf US-Dollar lautende Anleihen einschließlich forderungs- und hypothekebesicherter Wertpapiere von staatlichen, staatsnahen und privaten Emittenten aus aller Welt.

Der Fonds investiert in das gesamte Anleihspektrum. Der Fonds kann bis zu 40 % seines Vermögens in Anleihen mit einem Kreditrating ohne Investmentqualität (nach Standard & Poor's oder einer gleichwertigen Bewertung anderer Kreditratingagenturen für Anleihen mit Rating und anhand impliziter Ratings von Schroders für Anleihen ohne Rating) und bis zu 70 % seines Vermögens in forderungsbesicherte Wertpapiere und hypothekebesicherte Wertpapiere aus aller Welt mit einem Kreditrating mit oder ohne Investmentqualität (nach Standard & Poor's oder einer gleichwertigen Bewertung anderer Kreditratingagenturen) investieren. Bei den Basiswerten kann es sich unter anderem um Kreditkartenforderungen, Privatkredite, Automobilkredite, Kredite an Kleinunternehmen, Leasingverträge, gewerbliche Hypotheken und Hypotheken auf Wohnimmobilien handeln.

Der Fonds kann auch bis zu ein Drittel seines Vermögens direkt oder indirekt in andere Wertpapiere (einschließlich anderer Anlageklassen), Länder, Regionen, Branchen oder Währungen, Investmentfonds, Optionsscheine und Geldmarktanlagen investieren sowie Barmittel halten (vorbehaltlich der im Prospekt vorgesehenen Einschränkungen).

Der Fonds kann Derivate einsetzen, um Anlagegewinne zu erzielen, das Risiko zu reduzieren oder den Fonds effizienter zu verwalten. Der Fonds kann von Hebeleffekten Gebrauch machen und Short-Positionen eingehen.

### Referenzindex

Die Wertentwicklung des Fonds sollte im Hinblick auf sein Performanceziel bewertet werden, das bedeutet, sie soll den Bloomberg US Aggregate Bond (TR) Index übertreffen; außerdem soll der Fonds mit der Morningstar USD Diversified Bond Category verglichen werden. Es wird erwartet, dass sich das Anlageuniversum des Fonds in begrenztem Umfang mit den Bestandteilen des

Ziel-Referenzwerts überschneidet. Der Fonds wird jedoch wahrscheinlich bestimmte Merkmale des Ziel-Referenzwertes abbilden (nämlich das Währungsrisiko). Der Vergleichs-Referenzwert dient ausschließlich zum Vergleich der Wertentwicklung und hat keinerlei Einfluss darauf, wie der Anlageverwalter das Vermögen des Fonds anlegt. Der Anlageverwalter tätigt die Anlagen nach eigenem Ermessen. Es gibt keine Einschränkungen im Hinblick auf das Ausmaß, in dem das Portfolio und die Wertentwicklung des Fonds von jenen des Ziel-Referenzwertes abweichen dürfen. Der Anlageverwalter investiert in Unternehmen oder Sektoren, die nicht im Ziel-Referenzwert enthalten sind, um spezifische Investitionsmöglichkeiten zu nutzen.

Der Ziel-Referenzwert wurde ausgewählt, da er für die Art der Anlagen, in die der Fonds vermutlich investiert, repräsentativ ist. Aus diesem Grund ist er ein angemessenes Ziel in Bezug auf die Renditen, die der Fonds zu erzielen beabsichtigt. Der Vergleichs-Referenzwert wurde ausgewählt, weil der Anlageverwalter der Ansicht ist, dass sich der Referenzwert angesichts des Anlageziels und der Anlagepolitik des Fonds für den Vergleich der Wertentwicklung eignet. Im Referenzwert bzw. den Referenzwerten sind die ökologischen und sozialen Merkmale bzw. das Nachhaltigkeitsziel des betreffenden Fonds nicht berücksichtigt. Die Wertentwicklung dieser Anteilsklasse wird mit der Wertentwicklung der entsprechenden Anteilsklasse ohne Währungsabsicherung verglichen.

### Weitere Informationen

Der Fonds hat auf der Grundlage der Ratingkriterien des Anlageverwalters einen höheren Gesamtwert für die Nachhaltigkeit als der Bloomberg US Aggregate Bond (TR) Index.

Direktanlagen des Fonds in bestimmten Tätigkeiten, Branchen oder Emittentengruppen erfolgen nur im Rahmen der auf der Website des Fonds – [www.schroders.com/en/lu/private-investor/gfc](http://www.schroders.com/en/lu/private-investor/gfc) – unter „Sustainability Information“ („Nachhaltigkeitsinformationen“) aufgeführten Grenzen.

### Häufigkeit der Transaktionen

Sie können Ihre Anlage auf Antrag zurückgeben. Dieser Fonds wird täglich gehandelt.

### Ausschüttungspolitik

Diese Anteilsklasse zahlt eine vierteljährliche Ausschüttung zu einem festen Satz von 3 % p. a. des Wertes je Anteil. Die Ausschüttungspolitik unterliegt einer regelmäßigen Überprüfung.

## Risiko- und Ertragsprofil

### Niedrige Risiken

Potenziell niedrigere Erträge

### Hohe Risiken

Potenziell höhere Erträge

1 2 3 4 5 6 7

### Der Risiko- und Ertragsindikator

Die Risikokategorie wurde auf der Grundlage historischer Daten zur Wertentwicklung berechnet und liefert möglicherweise keine verlässlichen Hinweise auf das künftige Risikoprofil des Fonds.

Es wird nicht garantiert, dass die Risikokategorie des Fonds unverändert bleibt. Sie kann sich im Laufe der Zeit ändern.

Ein Fonds in der niedrigsten Kategorie stellt keine risikolose Anlage dar.

Der Fonds ist dieser Kategorie zugeordnet, weil er bei dem Versuch, höhere Erträge zu erzielen, höhere Risiken eingehen kann. Sein Preis kann dementsprechend steigen oder fallen.

### Risikofaktoren

**ABS- und MBS-Risiken:** Der Fonds kann in hypotheke- und forderungsbesicherte Wertpapiere investieren. Es ist möglich, dass die diesen Wertpapieren zugrunde liegenden Darlehensnehmer den von ihnen geschuldeten Betrag nicht in vollem Umfang zurückzahlen können, wodurch dem Fonds Verluste entstehen können.

**Kapitalrisiko / Ausschüttungspolitik:** Da der Fonds beabsichtigt, unabhängig von seiner Wertentwicklung Dividenden auszuschütten, kann eine Dividende einer Rückzahlung eines Teils Ihres investierten Betrags entsprechen.

**Konzentrationsrisiko:** Der Fonds kann in einer begrenzten Anzahl an geografischen Regionen, Industriebranchen, Märkten und/oder einzelnen Positionen konzentriert sein. Dies kann zu starken Wertsteigerungen oder -minderungen des Fonds führen.

**Nachhaltigkeitsrisiken:** Der Fonds weist ökologische und/oder soziale Merkmale auf. Das bedeutet, dass er möglicherweise ein begrenztes

Engagement in manchen Unternehmen, Branchen oder Sektoren aufweist und bestimmte Anlagechancen nicht nutzt oder bestimmte Positionen veräußert, wenn diese nicht den vom Anlageverwalter ausgewählten Nachhaltigkeitskriterien entsprechen. Der Fonds kann in Unternehmen investieren, die nicht die Überzeugungen und Werte eines bestimmten Anlegers widerspiegeln.

**Kreditrisiko:** Durch eine Verschlechterung der finanziellen Verfassung eines Emittenten können dessen Anleihen an Wert verlieren oder wertlos werden.

**Währungsrisiko:** Der Fonds kann infolge von Veränderungen der Wechselkurse Wertverluste erleiden.

**Währungsrisiko/abgesicherte Anteilsklasse:** Die Absicherung der Anteilsklasse ist möglicherweise nicht umfassend wirksam und es kann weiterhin ein restliches Währungsrisiko bestehen. Die Kosten im Zusammenhang mit der Absicherung können die Wertentwicklung beeinflussen. Daher können mögliche Gewinne begrenzter ausfallen als die von Anteilsklassen ohne Absicherung.

**Risiko hochverzinslicher Anleihen:** Hochverzinsliche Anleihen (normalerweise mit niedrigerem oder ohne Bonitätsrating) sind im Allgemeinen mit größeren Markt-, Kredit- und Liquiditätsrisiken verbunden.

**Zinsrisiko:** Der Fonds kann als direkte Folge von Veränderungen der Zinssätze Wertverluste erleiden.

**Liquiditätsrisiko:** In schwierigen Marktlagen kann der Fonds ein Wertpapier möglicherweise nicht zu seinem vollen Wert oder gar nicht verkaufen. Dies könnte sich auf die Wertentwicklung auswirken und verursachen, dass der Fonds Rücknahmen von Anteilen verschiebt oder aussetzt.

**Operationelles Risiko:** Die operationellen Prozesse, einschließlich derer in Bezug auf die Verwahrung der Vermögenswerte, können fehlschlagen. Dies kann Verluste für den Fonds nach sich ziehen.

**Risiko der Wertentwicklung:** Die Anlageziele geben das beabsichtigte Ziel an. Es kann jedoch nicht garantiert werden, dass dieses Ziel erreicht wird. Je nach Marktbedingungen und makroökonomischem Umfeld kann es schwieriger

werden, die Anlageziele zu erreichen.

IBOR: Die Umstellung der Finanzmärkte – weg von der Verwendung von Interbanksätzen (Interbank Offered Rates; „IBOR“) und hin zu alternativen Referenzzinssätzen – kann die Bewertung bestimmter Beteiligungen beeinflussen und die Liquidität gewisser Instrumente stören. Das kann die Anlageperformance des Fonds beeinflussen.

## Kosten

### Einmalige Kosten vor / nach der Anlage:

**Ausgabeaufschläge** Keine

**Rücknahmeabschläge** Keine

Dabei handelt es sich um den Höchstbetrag, der von Ihrer Anlage vor der Anlage oder vor der Auszahlung der Erlöse aus Ihrer Anlage abgezogen wird.

### Kosten, die vom Fonds im Laufe des Jahres abgezogen werden:

**Laufende Kosten** 1.46%

### Kosten, die der Fonds unter bestimmten Umständen zu tragen hat:

#### An die Wertentwicklung des Fonds gebundene Gebühren

Keine

Derivaterisiko: Derivate können zur effizienten Verwaltung des Portfolios eingesetzt werden. Der Fonds kann auch in wesentlichem Umfang in Derivate investieren sowie Leerverkäufe und Hebelungstechniken einsetzen, um eine Rendite zu erzielen. Ein Derivat entwickelt sich möglicherweise nicht wie erwartet, was zu Verlusten führen kann, die höher sind als die Kosten des Derivats. Dies kann Verluste für den Fonds zur Folge haben.

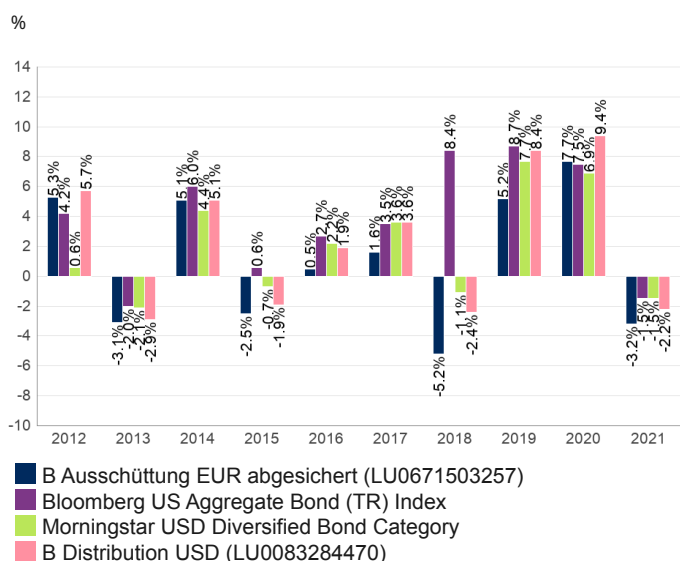
Die von Ihnen getragenen Kosten werden auf die Funktionsweise des Fonds verwendet, einschließlich der Vermarktung und des Vertriebs der Fondsanteile. Diese Kosten beschränken das potenzielle Wachstum Ihrer Anlage.

Bei den angegebenen Ausgabeauf- und Rücknahmeabschlägen handelt es sich um Höchstbeträge, und in einigen Fällen zahlen Sie möglicherweise einen geringeren Betrag. Informationen zu den aktuellen Ausgabeauf- und Rücknahmeabschlägen erhalten Sie von Ihrem Finanzberater.

Die an dieser Stelle ausgewiesenen laufenden Kosten beruhen für das im Dezember 2021 abgelaufene Geschäftsjahr auf den Kosten des Vorjahres. Dieser Wert kann von Jahr zu Jahr schwanken.

Nähere Informationen zu den Kosten sind in Abschnitt 3 des Fondsprospekts aufgeführt.

## Wertentwicklung in der Vergangenheit



Die frühere Wertentwicklung ist kein Hinweis auf den künftigen Wertverlauf und lässt sich möglicherweise nicht wiederholen. Der Wert von Anlagen kann sowohl fallen als auch steigen, und Sie erhalten unter Umständen nicht den vollen Anlagebetrag zurück.

Das Diagramm zeigt die in Euro gemessene Wertentwicklung nach Begleichung der laufenden Kosten und der Portfoliotransaktionskosten. Die Wertentwicklung der Benchmark wird in der Basiswährung des Fonds dargestellt.

Der Fonds wurde am 15.12.1997 aufgelegt.

Die Anteilsklasse wurde am 21.09.2011 aufgelegt.

Angaben zur Wertentwicklung sind nur seit Auflegung der jeweiligen Anteilsklasse verfügbar.

## Praktische Informationen

**Verwahrstelle** J.P. Morgan SE.

**Weitere Informationen:** Weitere Informationen über diesen Fonds, einschließlich des Prospekts, des letzten Jahresberichts, späterer Halbjahresberichte sowie der aktuellsten Anteilspreise, sind von der Verwaltungsgesellschaft des Fonds in 5, rue Höhenhof, L-1736 Senningerberg, Luxemburg, sowie unter [www.schroders.lu/kiids](http://www.schroders.lu/kiids) erhältlich. Die Informationen sind kostenlos auf Englisch, Flämisch, Französisch, Deutsch, Italienisch und Spanisch verfügbar.

**Steuergesetzgebung:** Der Fonds ist in Luxemburg steuerpflichtig, was Ihre persönliche Steuerlage beeinflussen kann.

**Haftung:** Schroder Investment Management (Europe) S.A. kann lediglich auf der Grundlage einer in diesem Dokument enthaltenen Erklärung haftbar gemacht werden, die irreführend, unrichtig oder nicht mit den einschlägigen Teilen des Fondsprospekts vereinbar ist.

**Umbrella-Fonds:** Dieser Fonds ist ein Teilfonds eines Umbrella-Fonds, dessen Name zu Beginn dieses Dokuments angegeben ist. Der Prospekt sowie die regelmäßigen Berichte werden für den gesamten Umbrella-Fonds erstellt.

Um Anleger zu schützen, sind die Vermögenswerte und Verbindlichkeiten der einzelnen Teilfonds gesetzlich von denen der übrigen Teilfonds getrennt.

**Wechsel:** Vorbehaltlich bestimmter Bedingungen können Sie einen Wechsel Ihrer Anlage in eine andere Anteilsklasse innerhalb dieses Fonds oder eines anderen Schroder-Fonds beantragen. Nähere Informationen hierzu sind im Prospekt aufgeführt.

**Vergütungspolitik:** Eine Zusammenfassung der Vergütungspolitik von Schroders sowie die hiermit verbundenen Angaben sind unter [www.schroders.com/remuneration-disclosures](http://www.schroders.com/remuneration-disclosures) zu finden. Auf Anfrage senden wir Ihnen gerne ein kostenloses Exemplar in Papierform zu. Die Politik umfasst eine Beschreibung der Berechnung von Vergütung und Leistungen sowie der Identitäten von Personen, die für die Vergabe von Vergütung und Leistungen verantwortlich sind.

**Glossar:** Eine Erläuterung einiger der in diesem Dokument verwendeten Begriffe finden Sie unter [www.schroders.lu/kiid/glossary](http://www.schroders.lu/kiid/glossary).

**Vertriebskosten:** Die Höhe der Vertriebskosten in bestimmten Ländern kann sich auf die Fähigkeit des Anlageverwalters auswirken, das Anlageziel des Fonds in allen Anteilsklassen nach dem Abzug der Gebühren zu erreichen.