

Gegenstand dieses Dokuments sind wesentliche Informationen für den Anleger über diesen Fonds. Es handelt sich nicht um Werbematerial. Diese Informationen sind gesetzlich vorgeschrieben, um Ihnen die Wesensart dieses Fonds und die Risiken einer Anlage in ihn zu erläutern. Wir raten Ihnen zur Lektüre dieses Dokuments, so dass Sie eine fundierte Anlageentscheidung treffen können.

Asian Total Return

ein Teilfonds von Schroder International Selection Fund SICAV

Klasse C Thesaurierung EUR Hedged (LU0372741511)

Dieser Fonds wird von Schroder Investment Management (Europe) S.A., einem Mitglied der Schroders Group, verwaltet.

Ziele und Anlagepolitik

Ziele

Der Fonds strebt durch Anlagen in Aktien von Unternehmen aus dem Asien-Pazifik-Raum ein Kapitalwachstum und Erträge an, die über einen Drei- bis Fünfjahreszeitraum nach Abzug der Gebühren den MSCI AC Asia Pacific ex Japan (Net TR) Index übertreffen. Der Fonds ist darauf ausgelegt, an steigenden Märkten zu partizipieren, wobei über den Einsatz von Derivaten gleichzeitig die Verluste bei fallenden Märkten reduziert werden sollen. Die Verlustminderung kann nicht garantiert werden.

Anlagepolitik

Der Fonds wird aktiv verwaltet und investiert mindestens zwei Drittel seines Vermögens in Aktien aus dem Asien-Pazifik-Raum.

Der Fonds kann direkt in China B-Aktien und China H-Aktien investieren. Zudem kann er direkt oder indirekt (z. B. über Genussscheine) höchstens 30 % seines Vermögens (auf Nettobasis) in China A-Aktien investieren über - Shanghai-Hong Kong Stock Connect und Shenzhen-Hong Kong Stock Connect, - das Renminbi Qualified Foreign Institutional Investor („RQFII“-) Programm, - am Science Technology and Innovation (STAR) Board und an der ChiNext notierte Aktien und - regulierte Märkte.

Der Fonds kann auch bis zu ein Drittel seines Vermögens direkt oder indirekt in andere Wertpapiere (einschließlich anderer Anlageklassen), Länder, Regionen, Branchen oder Währungen, Investmentfonds, Optionsscheine und Geldmarktanlagen investieren sowie Barmittel halten (vorbehaltlich der im Prospekt vorgesehenen Einschränkungen).

Der Fonds kann Derivate einsetzen, um Anlagegewinne zu erzielen, das Risiko zu reduzieren oder den Fonds effizienter zu verwalten, und insbesondere, um

bei rückläufigen Märkten Verluste zu reduzieren.

Referenzindex

- Die Wertentwicklung des Fonds sollte im Hinblick auf seinen Ziel-Referenzwert bewertet werden, das bedeutet, den MSCI AC Asia Pacific ex Japan (Net TR) Index zu übertreffen, und mit dem ICE BofA 3 Month US Treasury Bill Index verglichen werden. Es wird erwartet, dass sich das Anlageuniversum des Fonds in begrenztem Umfang mit den Bestandteilen des Ziel-Referenzwerts überschneidet. Im Referenzwert bzw. den Referenzwerten sind die ökologischen und sozialen Merkmale bzw. das Nachhaltigkeitsziel des betreffenden Fonds nicht berücksichtigt. Weitere Informationen finden Sie in Anhang III des Prospekts des Fonds. Die Wertentwicklung dieser Anteilsklasse wird mit der Wertentwicklung der entsprechenden Anteilsklasse ohne Währungsabsicherung verglichen.

Weitere Informationen

Der Fonds hat auf der Grundlage der Ratingkriterien des Anlageverwalters einen höheren Gesamtwert für die Nachhaltigkeit als der MSCI AC Asia Pacific ex Japan (Net TR) Index.

Direktanlagen des Fonds in bestimmten Tätigkeiten, Branchen oder Ermittlungsguppen erfolgen nur im Rahmen der auf der Website des Fonds – www.schroders.com/en/lu/private-investor/gfc – unter „Sustainability Information“ („Nachhaltigkeitsinformationen“) aufgeführten Grenzen.

Häufigkeit der Transaktionen

Sie können Ihre Anlage auf Antrag zurückgeben. Dieser Fonds wird täglich gehandelt.

Ausschüttungspolitik

Diese Anteilsklasse thesauriert die mit den Anlagen des Fonds erwirtschafteten Erträge, d. h. diese Erträge werden vom Fonds einbehalten. Ihr Wert schlägt sich im Preis der Anteilsklasse nieder.

Risiko- und Ertragsprofil

Niedrige Risiken

Potenziell niedrigere Erträge

Hohe Risiken

Potenziell höhere Erträge



Der Risiko- und Ertragsindikator

Die Risikokategorie basiert auf dem Risikoziel des Fonds und es gibt keine Garantie dafür, dass der Fonds dieses Ziel erreichen wird.

Es wird nicht garantiert, dass die Risikokategorie des Fonds unverändert bleibt. Sie kann sich im Laufe der Zeit ändern.

Ein Fonds in der niedrigsten Kategorie stellt keine risikolose Anlage dar.

Der Fonds ist dieser Kategorie zugeordnet, weil er bei dem Versuch, höhere Erträge zu erzielen, höhere Risiken eingehen kann. Sein Preis kann dementsprechend steigen oder fallen.

Risikofaktoren

Nachhaltigkeitsrisiken: Der Fonds weist ökologische und/oder soziale Merkmale auf. Das bedeutet, dass er möglicherweise ein begrenztes Engagement in manchen Unternehmen, Branchen oder Sektoren aufweist und bestimmte Anlagechancen nicht nutzt oder bestimmte Positionen veräußert, wenn diese nicht den vom Anlageverwalter ausgewählten Nachhaltigkeitskriterien entsprechen. Der Fonds kann in Unternehmen investieren, die nicht die Überzeugungen und Werte eines bestimmten Anlegers widerspiegeln.

Währungsrisiko/abgesicherte Anteilsklasse: Die Absicherung der Anteilsklasse ist möglicherweise nicht umfassend wirksam und es kann weiterhin ein restliches Währungsrisiko bestehen. Die Kosten im Zusammenhang mit der Absicherung können die Wertentwicklung beeinflussen. Daher können mögliche Gewinne begrenzter ausfallen als die von Anteilsklassen ohne Absicherung.

Risiko der Schwellen- und Frontier-Märkte: Schwellenmärkte und insbesondere Frontier-Märkte sind im Allgemeinen größeren politischen, rechtlichen, gegenparteibelegenen, operationellen und Liquiditätsrisiken

ausgesetzt als Industrieländer.

Risiko im Zusammenhang mit Stock Connect: Der Fonds kann über Shanghai-Hong Kong Stock Connect und Shenzhen-Hong Kong Stock Connect in chinesischen „A“-Aktien anlegen, womit Clearing-, Abrechnungs-, Aufsichts-, operationelle und Ausfallrisiken verbunden sein können.

Liquiditätsrisiko: In schwierigen Marktlagen kann der Fonds ein Wertpapier möglicherweise nicht zu seinem vollen Wert oder gar nicht verkaufen. Dies könnte sich auf die Wertentwicklung auswirken und verursachen, dass der Fonds Rücknahmen von Anteilen verschiebt oder aussetzt.

Währungsrisiko in Verbindung mit dem Onshore-Renminbi: Der Fonds kann in unterschiedlichen Währungen engagiert sein. Durch Änderungen der Wechselkurse können dem Fonds Verluste entstehen. Entscheidungen der chinesischen Regierung über Devisenkontrollen können sich auf den Wert der Anlagen des Fonds auswirken und ein Grund für den Fonds sein, die Rücknahme seiner Anteile zu verschieben oder auszusetzen.

Operationelles Risiko: Die operationellen Prozesse, einschließlich derer in Bezug auf die Verwahrung der Vermögenswerte, können fehlschlagen. Dies kann Verluste für den Fonds nach sich ziehen.

Risiko der Wertentwicklung: Die Anlageziele geben das beabsichtigte Ziel an. Es kann jedoch nicht garantiert werden, dass dieses Ziel erreicht wird. Je nach Marktbedingungen und makroökonomischem Umfeld kann es schwieriger werden, die Anlageziele zu erreichen.

IBOR: Die Umstellung der Finanzmärkte – weg von der Verwendung von Interbanksätzen (Interbank Offered Rates; „IBOR“) und hin zu alternativen Referenzzinssätzen – kann die Bewertung bestimmter Beteiligungen beeinflussen und die Liquidität gewisser Instrumente stören. Das kann die Anlageperformance des Fonds beeinflussen.

Derivaterisiko: Derivate können zur effizienten Verwaltung des Portfolios eingesetzt werden. Der Fonds kann auch in wesentlichem Umfang in Derivate investieren sowie Leerverkäufe und Hebelungstechniken einsetzen, um eine Rendite zu erzielen. Ein Derivat entwickelt sich möglicherweise nicht wie erwartet, was zu Verlusten führen kann, die höher sind als die Kosten des Derivats. Dies kann Verluste für den Fonds zur Folge haben.

Kosten

Einmalige Kosten vor / nach der Anlage:

Ausgabeaufschläge 1.00%

Rücknahmeabschläge Keine

Dabei handelt es sich um den Höchstbetrag, der von Ihrer Anlage vor der Anlage oder vor der Auszahlung der Erlöse aus Ihrer Anlage abgezogen wird.

Kosten, die vom Fonds im Laufe des Jahres abgezogen werden:

Laufende Kosten 1.33%

Kosten, die der Fonds unter bestimmten Umständen zu tragen hat:

An die Wertentwicklung des Fonds gebundene Gebühren

Keine

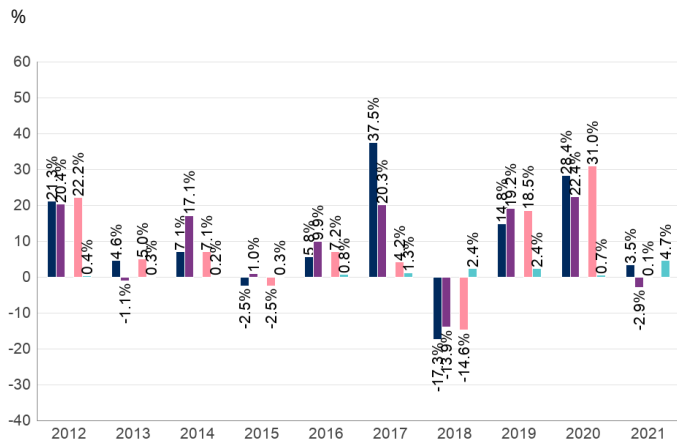
Die von Ihnen getragenen Kosten werden auf die Funktionsweise des Fonds verwendet, einschließlich der Vermarktung und des Vertriebs der Fondsanteile. Diese Kosten beschränken das potenzielle Wachstum Ihrer Anlage.

Bei den angegebenen Ausgabeauf- und Rücknahmeabschlägen handelt es sich um Höchstbeträge, und in einigen Fällen zahlen Sie möglicherweise einen geringeren Betrag. Informationen zu den aktuellen Ausgabeauf- und Rücknahmeabschlägen erhalten Sie von Ihrem Finanzberater.

Die an dieser Stelle ausgewiesenen laufenden Kosten beruhen für das im Dezember 2021 abgelaufene Geschäftsjahr auf den Kosten des Vorjahres. Dieser Wert kann von Jahr zu Jahr schwanken.

Nähere Informationen zu den Kosten sind in Abschnitt 3 des Fondsprospekts aufgeführt.

Wertentwicklung in der Vergangenheit



Die frühere Wertentwicklung ist kein Hinweis auf den künftigen Wertverlauf und lässt sich möglicherweise nicht wiederholen. Der Wert von Anlagen kann sowohl fallen als auch steigen, und Sie erhalten unter Umständen nicht den vollen Anlagebetrag zurück.

Das Diagramm zeigt die in Euro gemessene Wertentwicklung nach Begleichung der laufenden Kosten und der Portfoliotransaktionskosten. Ausgabeaufschläge werden bei der Berechnung der früheren Wertentwicklung nicht berücksichtigt. Die Wertentwicklung der Benchmark wird in der Basiswährung des Fonds dargestellt.

Der Fonds wurde am 16.11.2007 aufgelegt.

Die Anteilsklasse wurde am 11.07.2008 aufgelegt.

Angaben zur Wertentwicklung sind nur seit Auflegung der jeweiligen Anteilsklasse verfügbar.

Die zwischen 2009 und 2018 erreichte Wertentwicklung wurde unter Umständen erzielt, die nicht mehr gültig sind. Die Anlagepolitik des Fonds wurde im Februar 2018 geändert.

Bitte beachten Sie, dass der Vergleichs-Referenzwert des Fonds am 1. Mai 2021 geändert wurde. Die frühere Wertentwicklung in der vorstehenden Tabelle basiert auf dem Anlageziel und den Referenzwerten des Fonds (Ziel-Referenzwert: MSCI AC Asia Pacific ex Japan (Net TR) Index. Vergleichs-Referenzwert: 3-Monats-USD-LIBOR), die vor diesem Datum galten. Künftig wird diese Tabelle die frühere Wertentwicklung von diesem Datum an basierend auf dem neuen Anlageziel und den neuen Referenzwerten (Ziel-Referenzwert: MSCI AC Asia Pacific ex Japan (Net TR) Index. Vergleichs-Referenzwert: ICE BofA 3 Month US Treasury Bill Index) angeben.

■ C Thesaurierung EUR abgesichert (LU0372741511)

■ MSCI AC Asia Pacific ex Japan (Net TR) Index

■ ICE BofA 3 Month US Treasury Bill Index

■ C Accumulation USD (LU0326949186)

■ USD 3 Month LIBOR

Praktische Informationen

Verwahrstelle J.P. Morgan SE.

Weitere Informationen: Weitere Informationen über diesen Fonds, einschließlich des Prospekts, des letzten Jahresberichts, späterer Halbjahresberichte sowie der aktuellsten Anteilspreise, sind von der Verwaltungsgesellschaft des Fonds in 5, rue Höhenhof, L-1736 Senningerberg, Luxemburg, sowie unter www.schroders.lu/kiids erhältlich. Die Informationen sind kostenlos auf Englisch, Flämisch, Französisch, Deutsch, Italienisch und Spanisch verfügbar.

Steuergesetzgebung: Der Fonds ist in Luxemburg steuerpflichtig, was Ihre persönliche Steuerlage beeinflussen kann.

Haftung: Schroder Investment Management (Europe) S.A. kann lediglich auf der Grundlage einer in diesem Dokument enthaltenen Erklärung haftbar gemacht werden, die irreführend, unrichtig oder nicht mit den einschlägigen Teilen des Fondsprospekts vereinbar ist.

Umbrella-Fonds: Dieser Fonds ist ein Teilfonds eines Umbrella-Fonds, dessen Name zu Beginn dieses Dokuments angegeben ist. Der Prospekt sowie die regelmäßigen Berichte werden für den gesamten Umbrella-Fonds erstellt. Um Anleger zu schützen, sind die Vermögenswerte und Verbindlichkeiten der einzelnen Teilfonds gesetzlich von denen der übrigen Teilfonds getrennt.

Wechsel: Vorbehaltlich bestimmter Bedingungen können Sie einen Wechsel Ihrer Anlage in eine andere Anteilsklasse innerhalb dieses Fonds oder eines anderen Schroder-Fonds beantragen. Nähere Informationen hierzu sind im Prospekt aufgeführt.

Vergütungspolitik: Eine Zusammenfassung der Vergütungspolitik von Schroders sowie die hiermit verbundenen Angaben sind unter www.schroders.com/remuneration-disclosures zu finden. Auf Anfrage senden wir Ihnen gerne ein kostenloses Exemplar in Papierform zu. Die Politik umfasst eine Beschreibung der Berechnung von Vergütung und Leistungen sowie der Identitäten von Personen, die für die Vergabe von Vergütung und Leistungen verantwortlich sind.

Glossar: Eine Erläuterung einiger der in diesem Dokument verwendeten Begriffe finden Sie unter www.schroders.lu/kiid/glossary.

LIBOR: Hinsichtlich der Fonds, die unter Bezugnahme auf den LIBOR verwaltet werden, ist Schroders derzeit damit beschäftigt, potenzielle Alternativen zum LIBOR zu bewerten und wird die Anleger rechtzeitig über diese Entscheidung informieren.

Vertriebskosten: Die Höhe der Vertriebskosten in bestimmten Ländern kann sich auf die Fähigkeit des Anlageverwalters auswirken, das Anlageziel des Fonds in allen Anteilsklassen nach dem Abzug der Gebühren zu erreichen.